



Конкурс «Развитие-Искусственный интеллект» («Развитие-ИИ» очередь 3)

Федеральный проект «Отечественные решения»

Прием заявок до 10:00 (мск) 20 июля 2026 года



### Цель конкурса

Грантовая поддержка малых предприятий, которые имеют положительную деловую репутацию и опыт продаж наукоемкой продукции на рынке, на проведение работ по разработке продуктов, сервисов и (или) решений с использованием технологий искусственного интеллекта

### Обязательно наличие у заявителя

- Подтвержденного научно-технического задела (публикации, результаты исследований и испытаний прототипа/экспериментального образца продукта)
- Бизнес-плана реализации проекта, содержащего, в том числе, оценку рынка продукта, описание бизнес-модели проекта, оценку конкурентоспособности
- Подтверждения востребованности создаваемого продукта



### Условия выполнения договора гранта

**Выполнены работы**, предусмотренные техническим заданием (ТЗ) и календарным планом (КП), Фондом принята отчетная документация

**Разработан и испытан опытно-промышленный образец** продукции

**Подана заявка** на регистрацию результатов интеллектуальной деятельности в Российской Федерации (изобретения, полезные модели, базы данных, топологии интегральных микросхем, программы для ЭВМ)

**Подано заявление о включении** сведений о продукции в Единый реестр российских программ для электронных вычислительных машин и баз данных и (или) Единый реестр российской радиоэлектронной продукции

### Показатели реализации проекта

- **выручка от реализации инновационной продукции**, созданной за счет полученного гранта
- **общее количество объектов ИС**, полученных в рамках реализации проекта и **количество поданных заявок на регистрацию РИД** в Российской Федерации, созданных в рамках реализации проекта
- **количество новых или модернизированных продуктов (услуг)**, созданных в результате выполнения проекта
- **общее количество заявлений о включении сведений о продукции**, созданной за счет полученного гранта, **в реестры российской продукции**

*(значения показателей указываются за каждый отчетный год, а НЕ нарастающим итогом)*



### Обязательное требование к проекту

Проект должен соответствовать критериям определения принадлежности к проектам в сфере искусственного интеллекта, установленным в Приложении № 1 к Положению о конкурсе

Поддержку получают технологические решения, позволяющие имитировать когнитивные функции человека (включая поиск решений без заранее заданного алгоритма) и получать при выполнении конкретных задач результаты, сопоставимые с результатами интеллектуальной деятельности человека или превосходящие их

- Критерий предмета проекта
- Критерий базовой технологии
- Критерий результата реализации проекта



**Заявки,  
НЕ соответствующие  
направлениям  
(лотам) конкурса,  
указанным на слайде,  
НЕ могут быть  
рекомендованы  
к поддержке**

Направление 1. Фундаментальные языковые и мультимодальные модели искусственного интеллекта для прикладных задач

Направление 2. Компьютерное зрение

Направление 3. Распознавание и синтез речи

Направление 4. Интеллектуальные системы поддержки принятия решений

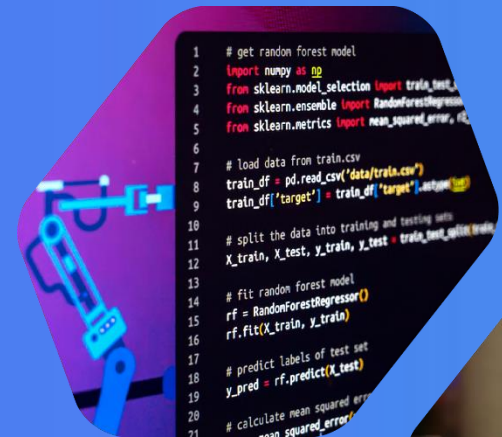
Направление 5. Перспективные методы искусственного интеллекта для автоматизации интеллектуальной и физической активности



**СУММА ГРАНТА**  
**до 30 млн рублей**

**Срок выполнения  
НИОКР**

**12 или 18 месяцев**



**Внебюджетное  
софинансирование  
не менее 20%  
от суммы гранта**



## ЮРИДИЧЕСКОЕ ЛИЦО

должно удовлетворять следующим требованиям



Статус «Микропредприятие» или «Малое предприятие» в Едином реестре субъектов МСП



Возраст предприятия на момент подачи заявки не более 7 лет



Совокупный объем выручки за последние 3 года не более 300 млн рублей и не менее 50 % от суммы запрашиваемого гранта



ССЧ работников за 2025 год не менее 2 человек и не более 20 человек



Наличие персонального сайта в сети «Интернет»



Заявитель является подписантом Кодекса этики в сфере искусственного интеллекта



Отсутствие грантов по программам «Развитие» и «Коммерциализация», а также конкурсом «Экспорт-ЦТ», «Внедрение-ИИ»



Не установлен факт неисполнения и(или) ненадлежащего исполнения условий договора о предоставлении гранта



Отсутствуют открытые договоры на получение грантов с Фондом



В составе учредителей / участников / акционеров юридического лица – заявителя не должно быть:



Наличие исключительного права на РИД

- патенты на изобретения, полезные модели, промышленные образцы (или зарегистрированные заявки на их получение);
- свидетельства о регистрации программы для электронных вычислительных машин, базы данных, топологии интегральных микросхем



Руководитель предприятия / научный руководитель проекта не должен участвовать в других заявках, находящихся на рассмотрении в Фонде, а также проектах, финансируемых Фондом в настоящее время

- Нельзя параллельно участвовать в других проектах в роли:
- заявителя или получателя гранта (физическое лицо);
  - руководителя предприятия;
  - научного руководителя проекта



## ОБЯЗАТЕЛЬНЫЕ ДОКУМЕНТЫ

для подачи заявки

- ▶ **Заявление** на участие в конкурсе
- ▶ Расчет о страховых взносах с данными ССЧ за 2023-2025 г.
- ▶ Бухгалтерский баланс и отчет о финансовых результатах за 2023-2025 г.
- ▶ **Бизнес-план** проекта
- ▶ **Гарантийное письмо** от заявителя о софинансировании проекта с приложением документов, подтверждающих гарантии
- ▶ Презентация проекта
- ▶ Документы, подтверждающие **востребованность планируемой к созданию продукции**
- ▶ Документы, подтверждающие **права заявителя на РИД:**
  - патенты на изобретения, полезные модели, промышленные образцы (или зарегистрированные заявки на получение патентов)
  - свидетельства о регистрации программы для электронных вычислительных машин, базы данных, топологии интегральных микросхем



### ЗАПОЛНЯЕТСЯ В СИСТЕМЕ

- ▶ Информация о заявителе и проекте
- ▶ Проект технического задания на выполнение работ
- ▶ Допустимые направления расходов средств гранта
- ▶ Проект календарного плана выполнения работ по проекту
- ▶ Значения плановых показателей реализации инновационного проекта





## КРИТЕРИЙ 1

### ПРИНАДЛЕЖНОСТЬ К ПРОЕКТАМ В СФЕРЕ ИСКУССТВЕННОГО ИНТЕЛЛЕКТА

## КРИТЕРИЙ 2

### Новизна разработки и эффективность предлагаемых в проекте решений

Оцениваются:

- уровни новизны и результаты работ;
- качество ТЗ и КП, обоснованность заявленных затрат;
- научно-технический и практический задел;
- уровень защиты прав на ИС;
- эффективность предлагаемых в проекте решений

## КРИТЕРИЙ 3

### Достижимость запланированных результатов и показателей, необходимых для достижения результата предоставления гранта

Оцениваются:

- достижимость результатов работ по проекту;
- финансово-экономическое состояние заявителя и возможность привлечения софинансирования;
- потенциал, квалификация и укомплектованность команды;
- наличие и достаточность материально-технической базы

## КРИТЕРИЙ 4

### Перспективность внедрения продукта, создаваемого в рамках проекта

Оцениваются:

- анализ рынка сбыта и целевых потребительских сегментов;
- наличие подтверждения востребованности создаваемого продукта;
- потенциал масштабирования решения в области ИИ и наличие потенциала импортозамещения зарубежных продуктов и решений

## КРИТЕРИЙ 5

### Перспективность коммерческой реализации продукта, создаваемого в рамках реализации проекта

Оцениваются:

- преимущества продукта по сравнению с существующими российскими и зарубежными аналогами;
- бизнес-модель, степень проработки системы сбыта продукта;
- основные риски внедрения и вывода решения на рынок

## ДОПОЛНИТЕЛЬНЫЕ БАЛЛЫ

Статус «Малая технологическая компания»

**+2**

балла на этапе оценки заявки

Взаимодействие заявителя с институтами инновационного развития





## НАПРАВЛЕНИЯ РАСХОДОВ\*

	Бюджетные средства	Внебюджетные средства
Заработная плата с начислениями	+	+
Расходы на приобретение оборудования	—	+
Расходы на приобретение комплектующих и материалов	+	+
	не более 30%	не более 50%
Расходы на приобретение наборов данных (data sets) в целях выполнения работ по проекту	+	+
	не более 30%	
Расходы на использование и аренду облачных сервисов	+	+
	не более 30%	
Расходы на приобретение программных средств	—	+
Оплата работ и (или) услуг, выполняемых сторонними юридическими лицами, ИП и физическими лицами – плательщиками налога на профессиональный доход	+	+
	не более 30%	не более 50%
Расходы на приобретение новых технологий (включая приобретение прав на патенты, лицензии)	—	+
Расходы на обеспечение правовой охраны РИД, в т.ч. за рубежом, сертификация продукции, сертификация продукции, а также внедрение современных систем контроля качества	—	+
Оплата консалтинговых и маркетинговых услуг, выполняемых сторонними организациями и связанных с выводом разрабатываемого продукта на рынок	—	+
		не более 10%
Прочие общехозяйственные расходы	+	+
	не более 40% от ФОТ производственного персонала	не более 10%

\* Средства гранта могут быть направлены исключительно на (в целях) выполнение работ по проекту



### Отклонение заявки по формальным признакам

- В Фонде от заявителя уже находится заявка в статусе «На рассмотрении» или есть договор на исполнении;
- Руководитель предприятия / научный руководитель проекта уже участвуют в других заявках, находящихся на рассмотрении в Фонде, а также проектах, финансируемых Фондом в настоящее время;
- Предприятие отсутствует в реестре МСП;
- Заявка не содержит исчерпывающий набор обязательных документов и/или документы оформлены некорректно

### Отклонение заявки по содержательной части

- Проект не является проектом в сфере искусственного интеллекта;
- Отсутствие научной/технической/технологической новизны;
- Не раскрыты или недостаточно обоснованы методы и способы решения задач для получения результатов и показателей;
- Невозможно или маловероятно достижение заданных требований ТЗ/выполнение всего комплекса работ КП в указанные сроки и в рамках запрашиваемого объема гранта;
- Отсутствует или не представлен научно-технический задел;
- Не определен объем/емкость/тенденции развития рынка сбыта;
- Отсутствует подтверждение востребованности создаваемого продукта;
- Не проведено сравнение (или проведено некорректно) с конкурентами;
- Бизнес-модель создания, развития и продвижения продукта не обоснована или нежизнеспособна;
- Отсутствие в команде специалистов, необходимых для реализации проекта (или их квалификация не подтверждена);
- Не сформулированы планы по привлечению новых специалистов, в т.ч. на этапе коммерциализации проекта



## 01

### Внимательно ознакомиться с Положением о конкурсе

в том числе с приложением к Положению («Критерии оценки заявок на участие в конкурсе и их значимость»)

## 02

### Заполнить заявку подробно и полностью

эксперты работают только с теми материалами, которые заявитель размещает в системе

## 03

### Верно выбрать направление (лот) проекта

если проект не подходит ни под один лот – выберите более подходящий конкурс

## 04

### Формулировки работ

должны соответствовать целям и задачам научно-исследовательских и опытно-конструкторских работ

## 05

### Подробно раскрыть содержание критериев оценки проекта

т.е. развернуто отражать научно-технический уровень разработки, перспективность коммерческой реализации создаваемого продукта и достаточность ресурсов (трудовых и инфраструктурных) для выполнения проекта

## 06

### Максимально полно заполнить ТЗ по ПРОЕКТУ

указав конкретные качественные и количественные требования в ТЗ



Проверка заявок на соответствие формальным требованиям

Рассмотрение экспертным жюри

Рассмотрение конкурсной комиссией Фонда



Сбор заявок

Независимая заочная экспертиза  
Выборочный выездной мониторинг

Утверждение экспертным советом Фонда

Утверждение результатов конкурсов дирекцией Фонда



## НОВОСТЬ С ИТОГАМИ НА САЙТЕ ФОНДА

### Статус «ПОДДЕРЖАНА»

- ▶ Подписать Декларацию о соответствии требованиям, установленным условиями Конкурса, и согласовать договор
- ▶ ! 10 дней на заполнение договора
- ▶ ! 3 дня на устранение замечаний
- ▶ Заключить договор с Фондом
- ▶ Приступить к выполнению проекта

### Статус «ОТКЛОНЕНА»

- ▶ Подать запрос на разъяснение результатов экспертизы в АС Фонд-М
- ▶ Разъяснения публикуются в течение 30 дней
- ▶ Доработать заявку с учетом полученных замечаний
- ▶ Подать доработанную заявку на новый конкурс



- Свяжитесь с нами:

e-mail: [info@fasie.ru](mailto:info@fasie.ru)

тел.: +7 (495) 249-249-2 доб. 0

- Следите за новостями Фонда на сайте и в социальных сетях:

- Все обращения от пользователей по работе в системе Фонд-М принимаются на сайте <https://online.fasie.ru/>

## Сайт Фонда



[www.fasie.ru](http://www.fasie.ru)

## Telegram канал



[t.me/fasietalks](https://t.me/fasietalks)

## Группа ВКонтакте



[vk.com/fondfasie](https://vk.com/fondfasie)

## Канал Мах



[max.ru/fasietalks](https://max.ru/fasietalks)