

МИНИСТЕРСТВО ОБРАЗОВАНИЯ И НАУКИ РОССИЙСКОЙ ФЕДЕРАЦИИ

Федеральное государственное бюджетное образовательное учреждение
высшего профессионального образования

«Воронежский государственный архитектурно-строительный университет»

Кафедра русского языка
и межкультурной коммуникации

ШЕДЕВРЫ РУССКОГО ЗОДЧЕСТВА

Методические указания по русскому языку
для студентов-иностранцев 2-го курса

Воронеж 2012

УДК 808.2(07)

Составитель Н.Б. Бугакова

Шедевры русского зодчества [Текст]: метод. указания по рус. яз. для студ.-иностранцев / Воронежский ГАСУ; сост.: Н.Б. Бугакова. – Воронеж, 2012. – 27 с.

Методические указания содержат тексты по темам «Собор Василия Блаженного», «Храм Христа Спасителя», «Храм Воскресения Христова» («Спас на крови»), лексические и грамматические упражнения, облегчающие понимание текста, а также коммуникативные упражнения, направленные на развитие навыков говорения и письма. Могут быть использованы на занятиях по русскому языку как для изучающего чтения, так и для самостоятельной работы студентов.

Предназначены для студентов-иностранцев второго курса.

Ил. 3.

УДК 808.2(07)

*Печатается по решению редакционно-издательского совета
Воронежского ГАСУ*

Рецензент – В.И.Чечетка, канд. филол. наук, доц. Воронежского ГАСУ

Введение

Методические указания составлены с учетом требований программы и предназначены для студентов – иностранцев младших курсов неязыковых вузов. Они способствуют углублению знаний в области русского языка и русской речи, расширяют общекультурный кругозор учащихся, знакомя их с замечательными памятниками русской архитектуры.

Предтекстовые и послетекстовые задания предполагают анализ текста, закрепление лексики и изученного грамматического материала. Также при выполнении заданий студенты получают возможность развивать навыки чтения, аудирования, говорения, умения свободно ориентироваться в тексте, извлекать из него нужную информацию, не прибегая к помощи словаря, и передавать ее различными способами.

Активизация грамматического и лексического материала

Задание 1. Подберите синонимы к следующим словам и составьте с ними предложения.

Уникальность, храм, зодчество, замечательный, построить, дивиться, самобытность, торжество.

СЛОВА ДЛЯ СПРАВОК: архитектура, праздник, удивляться, церковь, необычность, создать, прекрасный, своеобразие.

Задание 2. От данных прилагательных образуйте существительные со значением «свойство».

Необычный, самобытный, уникальный.

Задание 3. Образуйте существительные от следующих глаголов. Выделите суффиксы и определите значение существительных.

Завоевать, покорять, сооружать, построить, привлекать, выделять, представлять, создать, появляться, использовать.

Задание 4. Прочитайте сложные слова, определите их состав и значение. Составьте с ними словосочетания.

Душевнобольной, восьмиугольный, большемерный, двухцветный, древнерусский, военачальник, бесчисленный, столетие, трехдневный, восьмигранный, высококвалифицированный, живописный, первоначальный.

Задание 5. *Образуйте все возможные причастия от следующих глаголов.*

Украсить, выступить, представить, облицовывать.

Задание 6. *От пассивных причастий прошедшего времени образуйте краткую форму.*

Увенчанный, украшенный, облицованный, орнаментированный, отёсанный.

Задание 7. *Выделите корень в словах.*

Граница, завершение, лицо, построенный, ограничивать, луковичный, увенчивать, верх, строить, венчать, луковица, облицованный.

Задание 8. *Прочитайте предложения. Определите, простые они или сложные.*

1. Построенный в 16 веке, Покровский собор выделяется своей необычностью среди других памятников архитектуры, находящихся на Красной Площади.

2. Два русских мастера, которых называли Барма и Посник, построили сооружение из девяти отдельных храмов, поставленных на едином основании.

3. При сооружении храма были использованы известковый камень, кирпич двух размеров, черепица, кафель и железо.

4. Известковый камень применен при кладке фундамента и цоколя, а также выступающих декоративных деталей.

5. Уникальность Собора Василия Блаженного заключается в том, что в нем сочетаются все архитектурные стили того времени, кроме того, здесь впервые использованы традиции русского деревянного зодчества в камне.

6. Два похода на Казань не достигли цели, и только новый поход завершился блестящей победой.

7. Крыша и пять глав храма сделаны из красной меди и поставлены на железные стропила весом в 1750 кг.

Задание 9. *Определите тип придаточного предложения.*

1. Сложными были в середине 16 века взаимоотношения с Казанским ханством, которое представляло угрозу для развития и безопасности Русского государства.

2. Уникальность Собора Василия Блаженного также заключается в том, что в нем впервые использованы традиции русского деревянного зодчества в камне.

3. В 1552 году русские войска овладели Казанью, в честь чего был построен Покровский собор.

4. Ансамбль имел праздничный вид, потому что стены были покрыты росписью.

5. При его дворе жил душевнобольной и очень некрасивый человек, которого все считали святым.

6. В коридорах собора на стенах находятся мраморные доски, на которых увековечены события Отечественной войны.

Задание 10. Преобразуйте предложения с причастными оборотами в придаточные предложения.

1. Каждая из четырех больших башен состоит из трех восьмигранных ярусов, увенчанных фигурной главой.

2. В центре этой группы возвышается церковь Покрова, отличающаяся по своим размерам и форме.

3. В настоящее время собор представляет собой живописное сооружение из девяти высоких башен, украшенных разнообразными по форме и окраске куполами.

4. Храм Христа Спасителя строился в благодарность Богу, спасшему Россию от нашествия французских войск в 1812 г.

Задание 11. Найдите лишнее слово:

- 1) камень, шатер, кирпич, кафель, черепица;
- 2) фундамент, купол, портал, черепица, цоколь, подклет;
- 3) каменный, кирпичный, драгоценный, мраморный.

ПОКРОВСКИЙ СОБОР (рис. 1)

Задание 1. Прочитайте лексический комментарий к тексту. При необходимости сделайте перевод на родной язык.

Ограничивать – здесь: отделять, являться границей. *Со всех сторон площадь ограничивают замечательные памятники архитектуры.*

Дивиться – удивляться, восхищаться. *Куполам Собора Василия Блаженного дивятся все попадающие в Москву.*

Ансамбль – стройность частей единого целого. *Ансамбль имел праздничный вид, потому что стены были покрыты росписью.*

Поход – здесь: военные действия против кого-то. *Два похода на Казань не достигли цели.*



Рис. 1. Собор Василия Блаженного

Собор – главная или большая церковь в городе, монастыре. *Собор привлекает внимание всех, кто приходит на Красную Площадь.*

Церковь – здание для богослужения в христианстве. *Центральная башня собора – это церковь Покрова.*

Храм – то же, что и церковь (книжное). *Собор состоит из девяти храмов.*

Блаженный – здесь: то же, что святой. *При дворе сына Ивана Грозного жил душевнобольной и очень некрасивый человек, которого все считали святым. Он был известен под именем Василия Блаженного.*

Подклет – в русском зодчестве нижний, обычно нежилой этаж деревянного дома (цоколь). *Храмы ставили на подклет.*

Крыльцо – это вход в виде наружной пристройки, площадка под навесом, может быть со ступеньками или лестницей. *Собор имел красивые крыльца.*

Портал – главный вход большого здания, красиво оформленный. *Украшения порталов были вырезаны из камня.*

Шатер, шатровое завершение – высокая пирамидальная четырех- или восьмигранная крыша. *Центральная башня собора имеет шатровую форму.*

Колокольня – башня для колоколов над зданием церкви или около церкви. *Колокольня представляет собой восьмерик.*

Восьмерик – граненый, вертикально вытянутый объем, обычно восьмигранный. *Храм имел шатровое покрытие со скатами на каждую сторону восьмерика.*

Увенчанный – причастие от глагола «венчать» – находиться на верху чего-либо. *В центре – главный храм, увенчанный каменным шатром с луковичной главкой.*

Купол – выпуклая крыша, перекрытие в виде полушария. *Ни один из куполов собора не повторяет другой.*

Луковичный купол – купол в виде луковичы. *Для храмов использовались луковичные купола.*

Алтарь – восточная часть церкви, отделенная от общего помещения иконостасом. *Все церкви собора имели алтари.*

Иконостас – в православном храме стена с иконами, отделяющая алтарь от основного помещения. *Во всех храмах Собора Василия Блаженного были большие иконостасы.*

Придел – добавочный боковой алтарь в церкви. *Архитектурой собора были предусмотрены приделы.*

Грозный – жестокий, суровый. *Иван IV был прозван в народе Грозным.*

Отёсан – кр. причастие от глагола «отесать» - сделать ровным, гладким. *Украшения порталов были отесаны.*

Главка – уменьш. от «глава» – купол церкви, собора. *В центре – главный храм, увенчанный каменным шатром с луковичной главкой.*

Украшенный – причастие от глагола «украшать» - придавать красивый вид, делать нарядным. *Собор представляет собой живописное сооружение из девяти высоких башен, украшенных разнообразными по форме и окраске куполами.*

Роспись – живопись на стенах, потолках. *Ансамбль имел праздничный вид, потому что стены были покрыты росписью.*

Прозвище – имя, даваемое человеку по какой-нибудь характерной его черте. *Два русских мастера по прозвищам Барма и Посник были зодчими собора Василия Блаженного.*

Задание 2. *Прочитайте текст, ответьте на вопрос: «В честь какого события был построен Покровский собор?»*

Вот уже более четырех веков в столице России, Москве, в самом ее центре, на Красной Площади, у стен Кремля, живописно высится Собор Василия Блаженного.

Построенный в 16 веке, Покровский собор выделяется своей необычностью среди других памятников архитектуры, находящихся на Красной Площади. Собор был построен в период царствования Ивана IV, прозванного в народе Грозным. В это время происходило становление централизованного Русского государства. В середине 16 века взаимоотношения с Казанским ханством, которое представляло угрозу для развития и безопасности Русского государства, были сложными.

Два похода на Казань не достигли цели, и только новый поход завершился блестящей победой. В 1552 году русские войска овладели Казанью, и в честь этого события был построен Покровский собор.

Летопись сохранила имена зодчих. Это два русских мастера по прозвищу Барма и Посник, которые построили сооружение из девяти отдельных храмов, поставленных на едином основании.

В центре – главный храм, увенчанный каменным шатром с луковичной главкой. Остальные восемь церквей располагаются вокруг него в виде равносторонней восьмиконечной звезды. Четыре из них, более крупные, – строго по сторонам света, четыре меньшие поставлены по диагоналям. Девять церквей поставлены на шестиметровый цокольный этаж (подклет). Изящные столбы поддерживали верхние площадки (паперти) перед входами в церкви.

При сооружении храма были использованы известковый камень, кирпич двух размеров, черепица, кафель и железо. Известковый камень применен в фундаменте и цоколе, а также в выступающих декоративных деталях. Кирпич был двух размеров – большемерный и мелкий. Украшения порталов были вырезаны из кирпича, а затем отесаны.

Центральная башня собора – это церковь Покрова. Она имеет шатровую форму. Шатровая форма на Руси допускалась только для колоколен, примером чего и является колокольня Покровского собора. Колокольня представляет собой восьмерик. Она состоит из трех частей: четырехгранника с квадратным основанием, восьмигранного яруса и шатра с золоченой главкой.

Для храмов же использовались луковичные купола. Ни один из куполов собора не повторяет другой. Уникальность Собора Василия Блаженного заключается в том, что в нем сочетаются все архитектурные стили того времени, а также здесь впервые использованы традиции русского деревянного зодчества в камне. Наружная окраска собора соответствовала цвету основных строительных

материалов – красного кирпича и белого камня, умело использованного зодчими. Ансамбль имел праздничный вид, потому что стены были покрыты росписью. В церквях стояли иконостасы.

Изменение в постройке Бармы и Посника произошло еще при сыне Ивана Грозного. При его дворе жил душевнобольной и очень некрасивый человек, которого все считали святым. Он был известен под именем Василия Блаженного. На месте захоронения Василия Блаженного царь приказал построить храм. Так появилась десятая церковная глава. Со времени сооружения новой церкви весь собор стали называть храмом Василия Блаженного.

В настоящее время, как и в XVI веке, собор представляет собой живописное сооружение из девяти высоких башен, украшенных разнообразными по форме и окраске куполами. Еще одна небольшая фигурная (десятая) главка венчает церковь Василия Блаженного. В центре этой группы возвышается отличающаяся по своим размерам и форме церковь Покрова. Северная сторона собора Василия Блаженного обращена к Красной Площади, южная - в сторону Москвы-реки, западная – к Кремлю, административному центру России.

Бесчисленным куполам Покровского собора, его приделам дивятся все попадающие в Москву.

Собор Василия Блаженного является памятником древнерусского зодчества, на котором еще долгое время будут учиться поколения архитекторов и строителей.

Грамматический комментарий

Познакомьтесь с некоторыми способами выражения причины в простом и сложном предложении.

*В простом предложении отношения причины выражаются по схеме: **предлог + существительное.***

1) *благодаря + сущ. в Д.п.*

Собор красив *благодаря* использованию двухцветной кладки.

2) *из-за + сущ. в Р.п.*

Собор не был построен в Кремле *из-за* враждебно настроенной знати.

3) *от + сущ. в Р.п.*

Краски поблекли *от сырости.*

В сложноподчиненном предложении отношения причины выражаются по схеме:

главное предложение + придаточное с союзом.

1) *главное предложение + благодаря тому что + придаточное.*

Собор красив, *благодаря тому что* при строительстве его была использована двухцветная кладка.

2) *главное предложение + из-за того что + придаточное.*

Собор не был построен в Кремле, *из-за того что* зная была враждебно настроена.

3) *главное предложение + от того что + придаточное.*

Краски поблекли, *от того что* было очень сыро.

Задание 3. Найдите в тексте ответы на вопросы.

1. Где находится Покровский Собор?
2. Когда был построен Покровский Собор?
3. Кто является создателем Покровского собора?
4. С какой целью был построен этот храм?
5. Из скольких церквей состоит собор?
6. Какие строительные материалы были использованы при сооружении храма?
7. Какую форму имеет центральная башня собора?
8. В чем заключается уникальность собора Василия Блаженного?
9. Почему ансамбль имел праздничный вид?
10. Когда произошло изменение в постройке храма? В чем оно заключалось?
11. Почему Покровский собор называют храмом Василия Блаженного?
12. Как расположены башни храма?
13. Является ли Покровский собор памятником древнерусского зодчества?
14. Как вы думаете, почему Покровский собор привлекает внимание всех, кто приходит на Красную Площадь?
15. Находите ли вы разницу в описании внешнего вида храма в период создания и сейчас?

Задание 4. Прочитайте текст еще раз.

Задание 5. Перечислите названия всех конструктивных элементов здания, встречающиеся в этом тексте, сделайте их перевод на родной язык.

Задание 6. Закончите предложения.

- В центре – главный храм, увенчанный каменным шатром с ...
- Девять церквей поставлены на шестиметровый...
- При сооружении храма были использованы известковый камень, кирпич двух размеров...
- Известковый камень применен в фундаменте и цоколе, а также в...
- Кирпич был двух размеров – большемерный...
- Украшения порталов были вырезаны из кирпича, а затем...
- Бесчисленным куполам Покровского собора, его приделам дивятся все...
- Собор Василия Блаженного является образцом древнерусского зодчества, на котором еще долгое время будут учиться...

Задание 7. Подготовьте подробный пересказ текста.

Контрольный тест

Задание: выберите правильный вариант ответа.

1. Покровский собор находится в ...
 - а) Москве;
 - б) Воронеже;
 - в) Санкт-Петербурге;
 - г) Киеве.

2. Покровский собор был построен в ...
 - а) 20 веке;
 - б) 13 веке;
 - в) 15 веке;
 - г) 16 веке.

3. Покровский собор был построен ...
 - а) в честь взятия Казани;
 - б) в день смерти Василия Блаженного;
 - в) на месте смерти Василия Блаженного;
 - г) в день смерти Ивана Грозного.

4. Создатели храма – это...
 - а) Барма и Иван Грозный;
 - б) Василий Блаженный;
 - в) Посник и Барма;
 - г) Иван Грозный и Василий Блаженный.

5. Восемь церквей располагаются вокруг главного храма в виде...
 - а) равносторонней восьмиконечной звезды;
 - б) неравносторонней восьмиконечной звезды;
 - в) равносторонней шестиконечной звезды;
 - г) равносторонней четырехконечной звезды.

6. Девять церквей поставлены на ... цокольный этаж.

- а) шестиметровый;
- б) двухметровый;
- в) десятиметровый;
- г) пятиметровый.

7. Известковый камень применен при кладке ..., а также в выступающих декоративных деталях.

- а) фундамента и цоколя;
- б) крылец;
- в) иконостасов и цоколя;
- г) фундамента и алтаря.

8. Собор представляет собой живописное сооружение из ... высоких башен.

- а) пяти;
- б) десяти;
- в) восьми;
- г) десяти.

9. Изменение в постройке Бармы и Посника произошло еще при ... Ивана Грозного.

- а) внуке;
- б) деде;
- в) сыне;
- г) отце.

10. Со времени сооружения новой церкви весь собор стали называть ...

- а) Покровским собором;
- б) собором Ивана Грозного;
- в) собором Василия Блаженного;
- г) Казанским собором.

11. В настоящее время, как и в XVI веке, собор представляет собой живописное сооружение из девяти высоких башен, ... разнообразными по форме и окраске куполами.

- а) украшенными;
- б) украшенной;
- в) украшенное;
- г) украшенных.

12. В центре этой группы возвышается отличающаяся по своим размерам и форме церковь ...
- а) Ивана Грозного;
 - б) Василия Блаженного;
 - в) Покрова;
 - г) Покрову.
13. Каждая из четырех больших башен состоит из трех восьмигранных ярусов, ... фигурной главой.
- а) увенчанными;
 - б) увенчанных;
 - в) увенчанная;
 - г) были увенчаны.
14. Центральная башня окружена ... большими башнями.
- а) четырех;
 - б) четырем;
 - в) четырьмя;
 - г) четыре.
15. Церковь Покрова состоит ... трех частей.
- а) на;
 - б) в;
 - в) из;
 - г) с.
16. В центре этой группы возвышается ... по своим размерам и форме церковь Покрова.
- а) отличаемая;
 - б) отличённая;
 - в) отличающаяся;
 - г) отличившаяся.
17. Собор Василия Блаженного ... памятником древнерусского зодчества.

- а) являются;
- б) являлись;
- в) является;
- г) был;

18. Малые башни отличаются друг от друга ...

- а) размерами;
- б) формой;
- в) цветом;
- г) размерами и формой;

19. Эта конструкция завершается по краям ...

- а) крыльцами;
- б) алтарями;
- в) иконостасами;
- г) папертями;

ХРАМ ХРИСТА СПАСИТЕЛЯ (рис. 2)

Задание 1. Прочитайте лексический комментарий к тексту. При необходимости сделайте перевод на родной язык.

Церемония – здесь: порядок совершения чего-либо. *12 октября 1813 года совершена церемония закладки на Воробьевых горах храма Христа.*

Увековечить – сделать навсегда памятным, прославить. *Храм Христа Спасителя был построен для того, чтобы увековечить победу русской армии в этой войне.*

Губерния – в России до 1929 года основная территориальная губерния. *Из всех губерний страны в столицу для строительства храма направлялись мастера.*

Барельефный – от сущ. барельеф – скульптурное изображение на плоскости, в котором фигуры немного выступают над поверхностью. *Они украшены барельефными изображениями из священной истории.*

Придаток – здесь: добавочная часть к чему-либо. *Храм Христа был поставлен достаточно далеко от Кремля, чтобы не выглядет его придатком.*

Инициатива общественности – предложение, выдвинутое передовой частью общества для обсуждения. *Спустя 64 года по инициативе общественности России решено было воссоздать точную копию храма Христа Спасителя.*

Интерьер – внутреннее устройство здания. *В 1999 г. завершились работы по отделке интерьеров.*

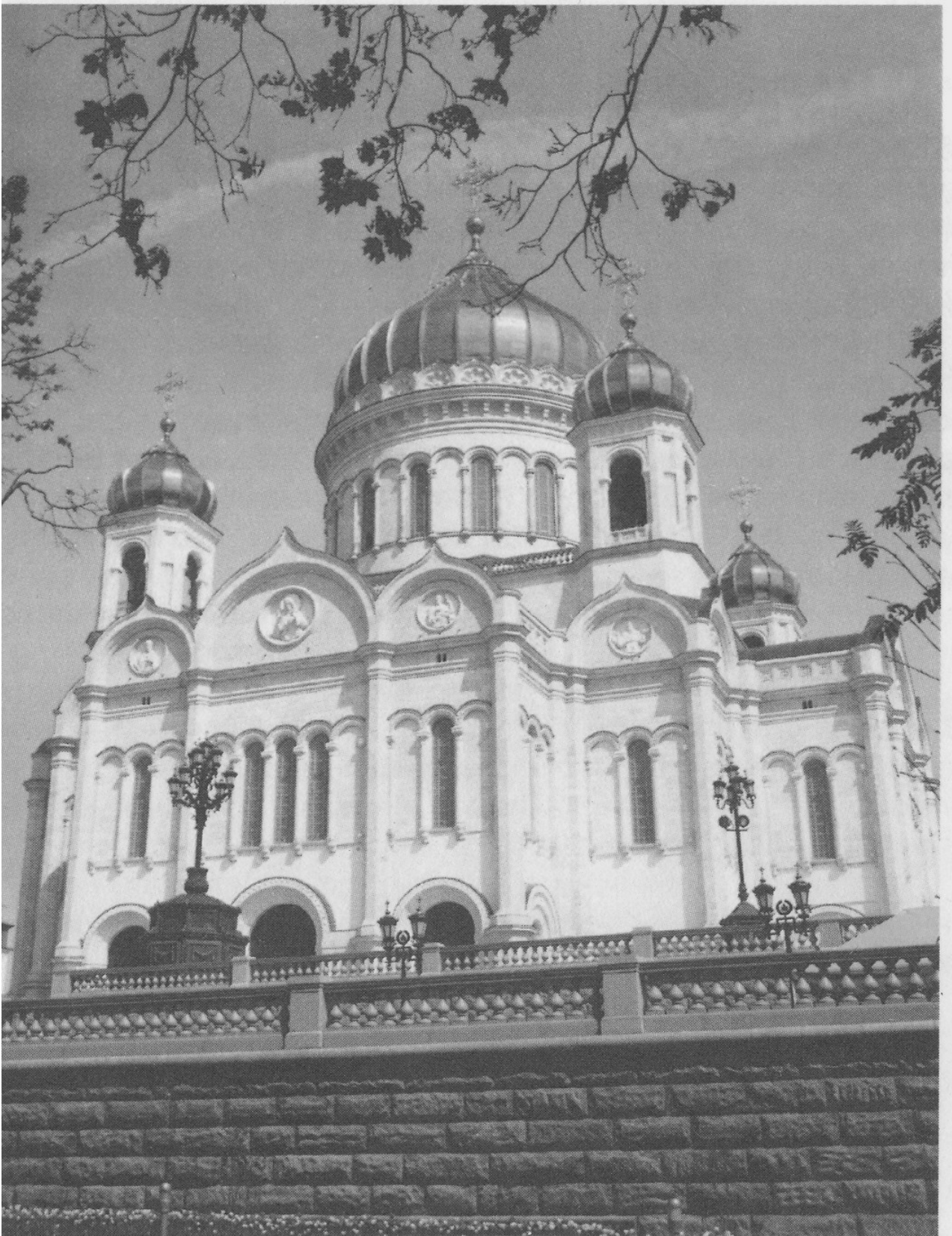


Рис. 2. Храм Христа Спасителя

Воссоздать – сделать вновь. *Был воссоздан храм Христа Спасителя.*

Задание 2. Прочитайте текст, ответьте на вопрос: «Почему храм Христа Спасителя был восстановлен?»

Храм Христа Спасителя был построен в благодарность Богу, спасшему Россию от нашествия французских войск в 1812 г., а также для того, чтобы увековечить победу русской армии в этой войне. Автором проекта данного храма является архитектор К. А. Тон.

12 октября 1813 года совершена церемония закладки на Воробьевых горах храма Христа. Но в 1827 году строительство на Воробьевых горах было прекращено из-за того, что в ходе земляных работ обнаружилось оседание горы.

Храм был вновь заложен в 1839 году уже на Пречистенской набережной. Строился здесь храм почти полвека: освятили его в 1883 г.; пожертвования на возведение храма собирались по всей стране (деньги, золотые и серебряные вещи, драгоценные камни), из всех губерний страны в столицу для строительства храма направлялись мастера.

Высота храма составляет 103,5 метра, а вместимость - 10.000 человек. Крыша и пять глав храма сделаны из красной меди и поставлены на железные стропила весом в 1750 кг.

Храм имеет в основании форму равноконечного креста. Кладка стен частично белокаменная, частично кирпичная. Фасады одинаковы со всех четырех сторон. Они украшены барельефными изображениями из священной истории.

Внутренняя отделка храма отличается большой роскошью. Стены храма облицованы мрамором и драгоценными камнями. Живопись на стенах принадлежит кисти лучших русских художников.

Главный иконостас сделан в форме мраморной часовни. В коридорах собора на стенах находятся мраморные доски, на которых увековечены события Отечественной войны.

В композиции храма Христа Спасителя использованы характерные черты Успенского собора Московского Кремля – пятиглавие и луковичная форма глав. План и объемная организация его восходят к церкви Вознесения в Коломенском – равноконечный крест, одинаковая обработка фасадов, рассчитанная на обозрение со всех сторон. Собор был поставлен на открытой площадке, затем чтобы соответствовать традиции. Храм Христа был поставлен достаточно далеко от Кремля, чтобы не выглядеть его придатком, но вместе с тем и настолько близко, чтобы воспринимать его и в соответствии с ним с разных точек. Архитектурный образ храма не мог бы существовать без соседства Кремля, Успенского собора, без всего архитектурного фона старой Москвы и без Москва - реки, в панораму которой он был умело вписан благодаря целой системе лестниц и переходов, объединивших собор с набережной.

Храм Христа Спасителя снесен по указанию руководителя СССР И.В.Сталина в 1932 г.

Спустя 64 года - 29 сентября 1994 г. - по инициативе общественности России решено было воссоздать точную копию храма Христа Спасителя.

В 1999 г. завершились работы по отделке интерьеров. Стиль, в котором построен храм, специалисты называют русско-византийским.

Грамматический комментарий

Познакомьтесь с некоторыми способами выражения цели в простом и сложном предложении.

*В простом предложении отношения цели выражаются по схеме:
предлог + существительное.*

1) для +сущ. в Р.п.

Из всех губерний страны в столицу для строительства храма направлялись мастера.

В сложноподчиненном предложении отношения цели выражаются по схеме:

главное предложение + придаточное с союзом.

1) главное предложение + для того чтобы + придаточное.

Храм Христа Спасителя был построен, для того чтобы увековечить победу русской армии в войне 1812 года.

2) главное предложение + чтобы + придаточное.

Храм Христа был поставлен достаточно далеко от Кремля, чтобы не выглядеть его придатком.

3) главное предложение + затем чтобы + придаточное.

Собор был поставлен на открытой площадке, затем чтобы соответствовать традиции.

Задание 3. Найдите в тексте ответы на вопросы.

1. В благодарность кому и за что строился храм Христа Спасителя?
2. Кто является автором проекта этого храма?
3. Где планировалось построить храм Христа?
4. Где храм был построен?
5. Какова высота этого храма?
6. Сколько человек может вместить храм Христа?
7. Какую форму имеет этот храм в основании?

8. Кладка стен храма кирпичная или каменная?
9. Чем облицованы стены храма Христа Спасителя?
10. Какие характерные черты были использованы в композиции храма?
11. В каком году был снесен храм Христа Спасителя?
12. Когда он был восстановлен?
13. Как называют стиль, в котором построен храм Христа Спасителя?

Задание 4. Прочитайте текст еще раз.

Задание 5. Перечислите названия всех конструктивных элементов здания, встречающиеся в этом тексте, сделайте их перевод на родной язык.

Задание 6. Закончите предложения.

- Храм Христа Спасителя строился в благодарность Богу...
- Высота храма составляет 103,5 метра, а вместимость определяется в ...
- Крыша и пять глав храма сделаны из красной меди и поставлены на ...
- Храм имеет в основании форму ...
- Фасады одинаковы ...
- Кладка стен частично белокаменная, частично ...
- В композиции храма Христа Спасителя использованы характерные черты Успенского собора Московского Кремля ...
- План и объемная организация его восходят ...
- Стиль, в котором построен храм, специалисты называют ...

Задание 7. Подготовьте подробный пересказ текста.

Контрольный тест

Задание: выберите правильный вариант ответа.

1. Храм Христа Спасителя находится в ...
 - а) Москве;
 - б) Воронеже;
 - в) Санкт-Петербурге;
 - г) Киеве.

2. Храм Христа Спасителя был построен в ...
 - а) 1883 г.;
 - б) 1920 г.;
 - в) 2005 г.;
 - г) 1253 г.

3. Автором проекта этого храма является...
 - а) К. А. Тон;
 - б) Василий Блаженный;
 - в) И.В. Сталин.

4. Храм имеет в основании форму...
 - а) равноконечного креста;
 - б) неравносторонней восьмиконечной звезды;
 - в) равносторонней шестиконечной звезды;
 - г) равносторонней четырехконечной звезды.

5. В композиции храма Христа Спасителя использованы характерные черты...
 - а) Покровского собора;
 - б) Успенского собора;
 - в) церкви Вознесения;
 - г) Московского Кремля.

6. Стены храма облицованы мрамором и ...
 - а) драгоценными камнями;
 - б) самоцветами;

- в) мозаикой;
- г) кокошниками.

7. Храм Христа Спасителя снесен по указанию руководителя СССР И.В.Сталина в ...

- а) 1932 г.;
- б) 1999 г.;
- в) 1994 г.;
- г) 1883 г.

8. Спустя 64 года - 29 сентября 1994 г. - ... решено было воссоздать точную копию храма Христа Спасителя.

- а) по инициативе общественности России;
- б) по решению И.В. Сталина;
- в) по просьбе Бориса Ельцина;
- г) по указанию Владимира Путина.

9. В 1999 г. завершились ... по отделке интерьеров.

- а) работа;
- б) работу;
- в) работой;
- г) работы.

10. Стил, в котором построен храм, специалисты называют ...

- а) итальянским;
- б) французским;
- в) русско-византийским;
- г) греческим.

ХРАМ ВОСКРЕСЕНИЯ ХРИСТОВА («СПАС НА КРОВИ») (рис. 3)

Задание 1. Прочитайте лексический комментарий к тексту. При необходимости сделайте перевод на родной язык.

Мозаика – узор из разноцветных камней, кусочков стекла, дерева. В интерьере мозаики покрывают все стены, столбы и своды.



Рис. 3. Храм Воскресения Христова («Спас на крови»)

Ниша – углубление в стене. *На фасаде мозаики заполняют ниши и кокошники.*

Кокошник – полукруглое или заостренное завершение фасада. *На фасаде мозаики заполняют ниши и кокошники.*

Апсида – полукруглый выступ со сферическим верхом в восточной стене храма. *К основному объему примыкает колокольня с золотым куполом, два крыльца и три апсиды.*

Орнаментированный – покрытый орнаментом – узором из геометрических или растительных элементов. *Фасады облицованы орнаментированным кирпичом.*

Наличник – планка на оконном проеме. *Фасады украшены фигурными наличниками*
Изразцы – плитки для облицовки стен, покрытые стеклообразным сплавом. *Фасады обильно украшены изразцами.*

Самоцвет – блестящий полудрагоценный камень с красивой окраской. *В отделке интерьера использована богатейшая коллекция самоцветов.*

Реставрация – восстановление разрушенных памятников искусства, архитектуры в первоначальном виде. *После долгой реставрации всемирно известный памятник церковной архитектуры был открыт в 1997 г.*

***Задание 2.** Прочитайте текст, ответьте на вопрос: «Почему храм Воскресения Христова называют «Спасом на крови?»»*

В 1883 году в Петербурге на берегу канала Грибоедова (бывшего Екатерининского) заложили церковь во имя Воскресения Господня. Ей предстояло подняться на месте, где революционеры убили императора Александра II. Поэтому вскоре храм стали называть «Спасом на крови». Проект подготовили архитекторы И.В. Макаров и А.А. Парланд. Они успешно слили воедино узорчье ярославских храмов 17 в. и торжественное величие московского Собора Василия Блаженного. Новый храм-памятник обильно украсили мраморами, керамическими плитками, цветными изразцами. Также художественная ценность храма определяется уникальным ансамблем его мозаик. Они создавались в мозаичной мастерской А. А. и В. А. Фроловых по оригиналам художников В. М. Васнецова, М. В. Нестерова и А. П. Рябушкина.

В отделке храма использована богатейшая коллекция самоцветов. На фасаде они заполняют ниши и кокошники. А в интерьере покрывают все стены, столбы и своды. Благодаря своему многоцветью храм особенно красив.

Здание «Спаса на крови» представляет интерес как яркий образец архитектуры «русского стиля». К основному объему, увенчанному пятиглавием, примыкает колокольня с золотым куполом, два крыльца и три апсиды. Центральный шатер достигает в высоту 81 м. Фасады облицованы гранитом и мрамором, орнаментированным кирпичом и разноцветной плиткой, украшены

фигурными наличниками, кокошниками и изразцами.

После долгой реставрации (в течение 25 лет) всемирно известный памятник церковной архитектуры был открыт в 1997 г.

Сейчас это один из лучших музеев Петербурга.

Грамматический комментарий

Познакомьтесь с некоторыми способами выражения места в простом и сложном предложении.

В простом предложении отношения места выражаются по схеме: предлог + существительное.

1) на + сущ. в П.п.

В 1883 году в Петербурге на берегу канала Грибоедова заложили церковь во имя Воскресения Господня.

2) в + сущ. в П.п.

Мозаики создавались в мастерской А. А. и В. А. Фроловых.

В сложноподчиненном предложении отношения места выражаются по схеме: главное предложение + придаточное с союзом.

1) главное предложение + там, где + придаточное.

Церкви предстояло подняться там, где революционеры убили императора Александра II.

Задание 3. Найдите в тексте ответы на вопросы.

1. В каком году в Петербурге на берегу канала Грибоедова заложили церковь во славу Воскресения Господня?
2. Почему храм стали называть «Спасом на крови»?
3. Кто подготовил проект храма?
4. Чем украсили новый храм-памятник?
5. Чем определяется художественная ценность храма?
6. Какие украшения использованы в отделке интерьера?
7. Чем облицованы фасады?
8. Сколько лет реставрировался «Спас на крови»?
9. В каком году этот памятник архитектуры был открыт после реставрации?

Задание 4. Прочитайте текст еще раз.

Задание 5. Перечислите названия всех конструктивных элементов здания, встречающиеся в этом тексте, сделайте их перевод на родной язык.

Задание 6. Закончите предложения.

- В 1883 году в Петербурге на берегу канала Грибоедова заложили...
- Ей предстояло подняться на месте, где...
- Поэтому вскоре храм стали называть ...
- Проект подготовили архитекторы ...
- Новый храм-памятник обильно украсили ...
- Также художественная ценность храма определяется ...
- Они создавались мозаичной мастерской А. А. и В. А. Фроловых по оригиналам художников ...
- В отделке интерьера использована ...
- На фасаде они заполняют ...
- А в интерьере покрывают ...
- Здание «Спаса на крови» представляет интерес как яркий образец ...
- К основному объему, увенчанному пятиглавием, примыкает ...
- Центральный шатер достигает в высоту ...
- Фасады облицованы ...
- После долгой реставрации всемирно известный памятник церковной архитектуры был открыт в ...

Задание 7. Подготовьте подробный пересказ текста.

Контрольный тест

Задание: выберите правильный вариант ответа.

1. Храм Воскресения Христова находится в ...

- а) Москве;
- б) Воронеже;
- в) Санкт-Петербурге;
- г) Киеве.

2. Он был построен в ...

- а) 1883 г.;
- б) 1920 г.;

- в) 2005 г.;
- г) 1253 г.

3. Автором проекта этого храма является...

- а) К. А. Тон;
- б) Александр II;
- в) И.В. Макаров;
- г) А.А. Парланд и И.В. Макаров.

4. Новый храм-памятник обильно украсили...

- а) мрамором;
- б) мрамором, керамическими плитками, цветными изразцами;
- в) цветными изразцами;
- г) мрамором и керамической плиткой.

5. Художественная ценность храма определяется уникальным ансамблем его мозаик. Они создавались в мозаичной мастерской...

- а) А. А. и В. А. Фроловых;
- б) В. М. Васнецова;
- в) М. В. Нестерова;
- г) А. П. Рябушкина.

6. В отделке храма использована богатейшая коллекция самоцветов. На фасаде они заполняют ...

- а) ниши и кокошники;
- б) стены;
- в) столбы;
- г) своды.

7. Центральный шатер достигает в высоту...

- а) 81 м;
- б) 72 м;
- в) 96 м;
- г) 46 м.

8. Фасады украшены ...

- а) фигурным наличником;
- б) фигурными наличниками;
- в) фигурному наличнику;
- г) фигурных наличников.

9. После долгой реставрации ... всемирно известный памятник церковной архитектуры был открыт в 1997 г.

- а) в течение 75 лет;
- б) в течение 15 лет;
- в) в течение 25 лет;
- г) в течение 50лет;

10. Сейчас это один из лучших музеев ...

- а) Москвы;
- б) Петербурга;
- в) Лондона;
- г) Воронежа.

Оглавление

Введение	3
Активизация грамматического и лексического материала	3
Покровский собор.....	5
Храм Христа Спасителя.....	14
Храм Воскресения Христова («Спас на крови»).....	20

ШЕДЕВРЫ РУССКОГО ЗОДЧЕСТВА

Методические указания по русскому языку
для студентов-иностранцев 2-го курса

Составитель: Надежда Борисовна Бугакова

Отпечатано в авторской редакции

Подписано в печать 06.07.2012. 60x84 1/ 16. Уч.-изд. л. 1,7.
Усл.-печ. л. 1,8. Бумага писчая. Тираж 100 экз. Заказ №

Отпечатано: отдел оперативной полиграфии издательства учебной литературы
и учебно-методических пособий Воронежского ГАСУ
394006 Воронеж, ул. 20-летия Октября, 84