

МИНИСТЕРСТВО НАУКИ И ВЫСШЕГО ОБРАЗОВАНИЯ
РОССИЙСКОЙ ФЕДЕРАЦИИ

Федеральное государственное бюджетное образовательное
учреждение высшего образования

«Воронежский государственный технический университет»

Кафедра теории и практики архитектурного проектирования

**ТЕОРЕТИЧЕСКИЕ АСПЕКТЫ ПРОЕКТИРОВАНИЯ
КУЛЬТУРНО-ДОСУГОВОГО ЦЕНТРА**

МЕТОДИЧЕСКИЕ УКАЗАНИЯ

к выполнению курсового проекта по дисциплине
«Архитектурное проектирование»
для студентов 3 курса,
обучающихся по специальности 07.03.01 «Архитектура»

Воронеж 2022

УДК 721.011(07)
ББК 85.11я7

Составители:

*канд. архитектуры Е.В. Кокорина,
Н. П. Султанова*

Теоретические аспекты проектирования культурно-досугового центра: методические указания к выполнению курсового проекта по дисциплине «Архитектурное проектирование» для студентов 3 курса, обучающихся по специальности 07.03.01 «Архитектура» / ФГБОУ ВО «Воронежский государственный технический университет»; сост.: Е.В. Кокорина, Н.П. Султанова. – Воронеж: Изд-во ВГТУ, 2022. – 31 с.

В методических указаниях рассматриваются теоретические аспекты проектирования культурно-досугового центра в системе общественного центра поселка. Определены цель, задачи и структура содержания этапов методики архитектурного проектирования.

Предназначены для выполнения курсового проекта по дисциплине «Архитектурное проектирование» для студентов 3 курса, обучающихся по специальности 07.03.01 «Архитектура».

Методические указания подготовлены в электронном виде и содержатся в файле ТАПКДЦ.pdf.

Ил. 14. Табл. 3. Библиогр.: 13 назв.

**УДК 721.011(07)
ББК 85.11я7**

Рецензент – *Е.М. Чернявская, канд. архитектуры, профессор кафедры градостроительства ВГТУ*

*Издается по решению редакционно-издательского совета
Воронежского государственного технического университета*

ВВЕДЕНИЕ

Здания культурно-досуговых центров относятся к зрелищным зданиям, также как клубы, концертные залы, кинотеатры, цирки, театры, музеи. Клубами называют общественные учреждения, объединяющее людей для совместного отдыха и развлечений, а также общения, связанного с художественными, научными, спортивными и другими интересами. Еще в древние времена впервые возникают прототипы данных сооружений. В XVIII веке в Англии за подобными сооружениями закрепляется термин «клуб», а в XIX веке они получают дальнейшее развитие. В конце XX века в клубном строительстве сформировалась тенденция сосредоточения его программы на клубной деятельности – объединение по интересам, самодеятельное творчество, развлекательный досуг и др. К клубным учреждениям в городах относятся: Дворцы и Дома культуры, клубы при промышленных предприятиях и государственных учреждениях, клубы научных и творческих объединений (Дома актеров, Дом журналистов, Дом архитектора и т.д.), спортивных и других организаций. В селах: сельские клубы, районные, Дома культуры.

Сегодня в архитектурной практике типологическим видом клубного здания называют культурно-досуговые центры. Они представляют собой кооперированные здания клуба с одним или несколькими дополнительными функциями: спортивным или танцевальным залом, художественными студиями или офисными помещениями.

Методические указания составлены для разработки проекта культурно-досугового центра на 300 посетителей, со зрительным залом вместимостью 200 мест. Особенностью архитектурно-планировочного решения центра является наличие в ядре здания главного зала.

Цель проекта:

– разработать концептуальную часть проекта, запроектировать здание культурно-досугового центра в структуре поселка городского типа.

Задачи проекта:

– овладение студентами принципами предпроектного анализа и архитектурного проектирования;

– приобретение навыков работы с нормативными материалами, регламентирующими проектирование и строительство;

– развитие творческого мышления студентов и графических навыков эскизирования, развития проектной идеи через этапы методики архитектурного проектирования;

– создание выразительного облика здания культурно-досугового центра, отвечающего функциональным, архитектурно-художественным, градостроительным и конструктивным требованиям;

– освоение навыков комплексного проектирования;

– освоение принципов оформления проектной экспозиции и защиты проектов.

1. ОБЩИЕ ПОЛОЖЕНИЯ

Досуговые центры делятся на следующие виды:

- центр клубного досуга;
- центр общего профиля;
- лобительский центр.

Представленные типологические уровни определяют направление перспективы развития разнообразия досуговых центров, которые формируются из-за дифференциации клубных интересов, что приводит к формированию специфики функциональной структуры здания и наличия универсальных пространств, специализации помещений и т.д. Таким образом могут быть созданы следующие многофункциональные центры: культурно-оздоровительные, культурно-досуговые, культурно-спортивные, учебно-культурно-спортивные, досугово-развлекательные и т. п.

Культурно-досуговые центры – это здания с универсальной композиционной структурой, в структуре которой объединены зрелищная часть с фойе и зрительным залом и клубная часть с пространством для отдыха посетителей, зимним садом, студийные помещения, пространством лектория и т.д. Данные две структурные части здания клуба обладают различным архитектурным решением. «Сочетание двух контрастных по архитектурной пластике частей здания даёт богатые композиционные решения, при которых блок зрелищной части является доминантой» [11, с. 34].

Для современных культурно-досуговых центров характерен ряд типологических отличительных черт:

1. Многофункциональность: функциональная структура может включать, кроме клубных помещений еще и спортивные, выставочные, торговые, офисные помещения, информационный центр, кафе или ресторан.
2. В композиционном аспекте выявляются два подхода:
 - 1) единый объем с выраженным вертикальным зонированием, в котором размещаются все помещения;
 - 2) развитая многообъемная композиция, обеспечивающая автономность существования разнофункциональных элементов комплекса.
3. Раздельное функционирование обеих частей здания
4. Гибкое использование пространства
5. Архитектурный образ должен обладать высокой художественной выразительностью или нести идею чистых геометрических форм (куб, пирамида, сфера и т.д.).

Досуговые клубы разделяются на следующие типы [3]:

- малые клубы с универсальной гостиной вместимостью от 50 до 250 посетителей;
- клубы с универсальным залом вместимостью от 250 до 1500 посетителей;
- клубы с универсальной рекреацией вместимостью от 250 до 1000 посетителей;

– развлекательные, физкультурно-развлекательные и иные комплексы клубного досуга вместимостью от 150 до 1000 посетителей».

1.1. Размещение культурно-досугового центра в поселке и его архитектурная композиция

В поселке здание культурно-досугового центра можно размещать на ровных просторных участках с зелеными насаждениями, вблизи с водоёмом или на рельефе, в зависимости от идеи здания и планировочного решения. Рядом со зданием можно разместить летние сооружения, площадки для спортивных игр на открытом воздухе, выставочные площадки с беседками для отдыха. В основе архитектурного образа, создания объема здания культурно-досугового центра отражается его концептуальное содержание и назначение, он должен быть взаимосвязан с природным и с градостроительным окружением.

В поселке досуговый центр проектируется в окружении невысокой блокированной и индивидуальной застройки, или среди окружающей застройки жилых домов средней этажности (5 – 8 этажей), при размещении в центральной части поселка. Архитектура досугового центра, его размещение и связь с общей застройкой играет большую роль в организации территории и создании архитектурно-планировочного решения окружающего пространства [1].

Здание культурно-досугового центра выделяется своими крупными масштабами и представляет собой главное здание, которому обычно подчинена окружающая застройка. Композиционное решение здания досугового центра приобретает ряд специфических особенностей в зависимости от рельефа местности, наличия естественных или искусственных зеленых насаждений, акваторий (река, озеро) и характера окружающего ландшафта. Влияние природного окружения сказывается на компактном или расчлененном построении здания, на характере его силуэта рисунке его плана и, кроме того, определяет выбор площадки строительства, наиболее выгодной для эффективного восприятия архитектуры здания клуба. При создании композиционной основы клубного здания применяют схемы, такие как: фронтальная, торцевая, свободная, смешанная, компактная центрическая [11].

1.2. Земельный участок

При проектировании культурно-досугового центра в составе сложившейся городской или сельской застройки предусматривается уменьшение площади его земельного участка при сохранении необходимых площадок перед главным входом в здание и выходами из него, сохранением хозяйственной площадки.

Площадь земельного участка для проектирования культурно-досугового центра следует принимать из расчета 10-15 м² на 1 посетителя (20-25 м² на 1 место в зрительном зале).

Проектируемый культурно-досуговый центр на 300 посетителей рассчитан на его одновременное посещение большим количеством людей, поэтому к нему должны быть организованы удобные подъезды для различных видов транспорта и подходы для посетителей. В непосредственной близости рекомендуется размещать места для временной парковки. Перед главным входом в центр следует располагать открытую площадь или сквер с широкой главной аллеей. Перед выходами из здания следует так же устраивать открытые площади для рассредоточения посетителей.

Земельный участок досугового центра включает в себя несколько основных зон:

- общественная (площадки перед входом в здание выполняются из расчета не менее 0,2 м² на 1 посетителя);
- зрелищная (открытая эстрада или танцевальная площадка,);
- зона отдыха (детские площадки, площадки для аттракционов и т.д.);
- спортивная (площадки для волейбола, баскетбола и другие площадки);
- хозяйственная (площадка для транспортных средств, хозяйственный склад, мусоросборник).

Для посетителей культурно-досугового центра следует предусматривать стоянки индивидуальных автомашин, располагаемые не далее 400 м от входов в здание (из расчета 2-5 мест для автомашин на 100 посетителей). На автомобильную стоянку обязательно выделяются места для парковки автомобилей инвалидов [5]. При этом ширина стоянки для автомобиля инвалида должна быть не менее 3,5 м.

Концепция благоустройства территории около культурно-досугового центра, ее ландшафтный дизайн является органической частью формирования пространства окружающей среды и активно используется для отдыха жителей как в летнее, так и зимнее время.

В зависимости от развития авторской идеи преобладающее значение при разработке зонирования территории досугового центра может получить идея формирования парковой зоны с аллеями, фонтанами и беседками; создания летнего театра на открытом воздухе; развитая спортивная зона с площадками для волейбола, баскетбола, гимнастики, теннисный корт и т.д.

2. ПОМЕЩЕНИЯ КУЛЬТУРНО-ДОСУГОВОГО ЦЕНТРА

Помещения культурно-досугового центра делятся на зрелищную и клубную части.

К зрелищной части досуговых центров относятся:

- фойе;
- многофункциональный зрительный зал;
- помещения, обслуживающие сцену;
- артистические комнаты;

- игровая площадка;
- склады объемных декораций [10].

Клубная часть досугового центра включает в себя:

- библиотека;
- лекционный зал;
- гостиные;
- кружковые;
- кафе;
- танцевальный зал;
- спортзал;
- помещения для отдыха [10].

Общее зальное пространство (вместимостью 200 человек) является ядром культурно-досугового центра с универсальным залом, в котором могут проводиться концерты, кинопоказы, спектакли. В состав досуговых центров входит входная группа помещений с гардеробом, административные помещения, санузлы. В составе культурно-досугового центра следует предусматривать универсальные пространства, например, гостиные, универсальные залы и рекреации, для проведения выставок, творческих встреч и мастер-классов и отдыха.

В настоящее время, как отмечает А.Л. Гельфонд, происходит процесс образования нового вида клубного здания – делового клуба, выполняющего функцию осуществления досуга и делового общения [10]. Помимо зрелищной и клубной частей, он дополнен помещениями для деловой зоны: офисами, конференц-залом, переговорной и другими служебными помещениями.

При разработке культурно-досугового центра его функциональный состав будет формироваться в зависимости от авторской программы, разработанной для проектирования. Гибкость функционального использования основных помещений обеспечивается системой отдельных входов и коммуникаций в здании.

Например, Дом культуры ГЭС-2 – одна из крупных реконструкций промышленного здания 2021 года в Москве для создания информационного и культурного пространства. Современный Дом культуры – это центр притяжения, это диалог, движение к познанию, искусству, открытым для взаимодействия.

2.1. Зрелищная часть

Зрительный зал является главным планировочным элементом культурно-досугового центра. Площадь зрительного зала досугового центра составляет 0.65 м² на одного зрителя. Универсальность – является главной отличительной чертой зрительных залов. Они должны обладать возможностью трансформации, для чего используется разборная эстрада и горизонтальный пол зала. Для проведения собраний и выступлений требуется наличие естественного освещения.

В типологической структуре досугового центра следует учитывать взаимосвязи основных функциональных зон и групп помещений (рис. 1)

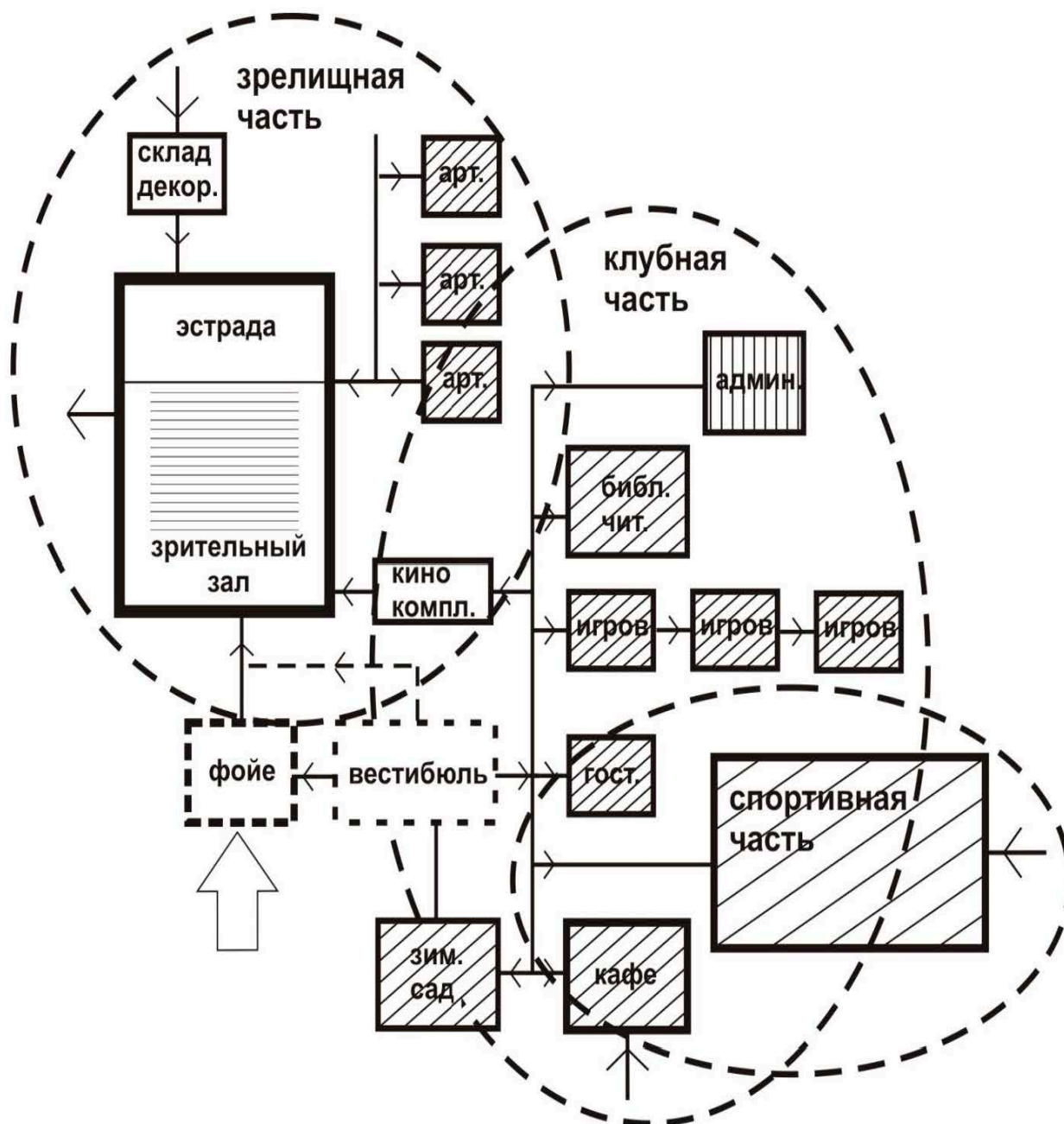
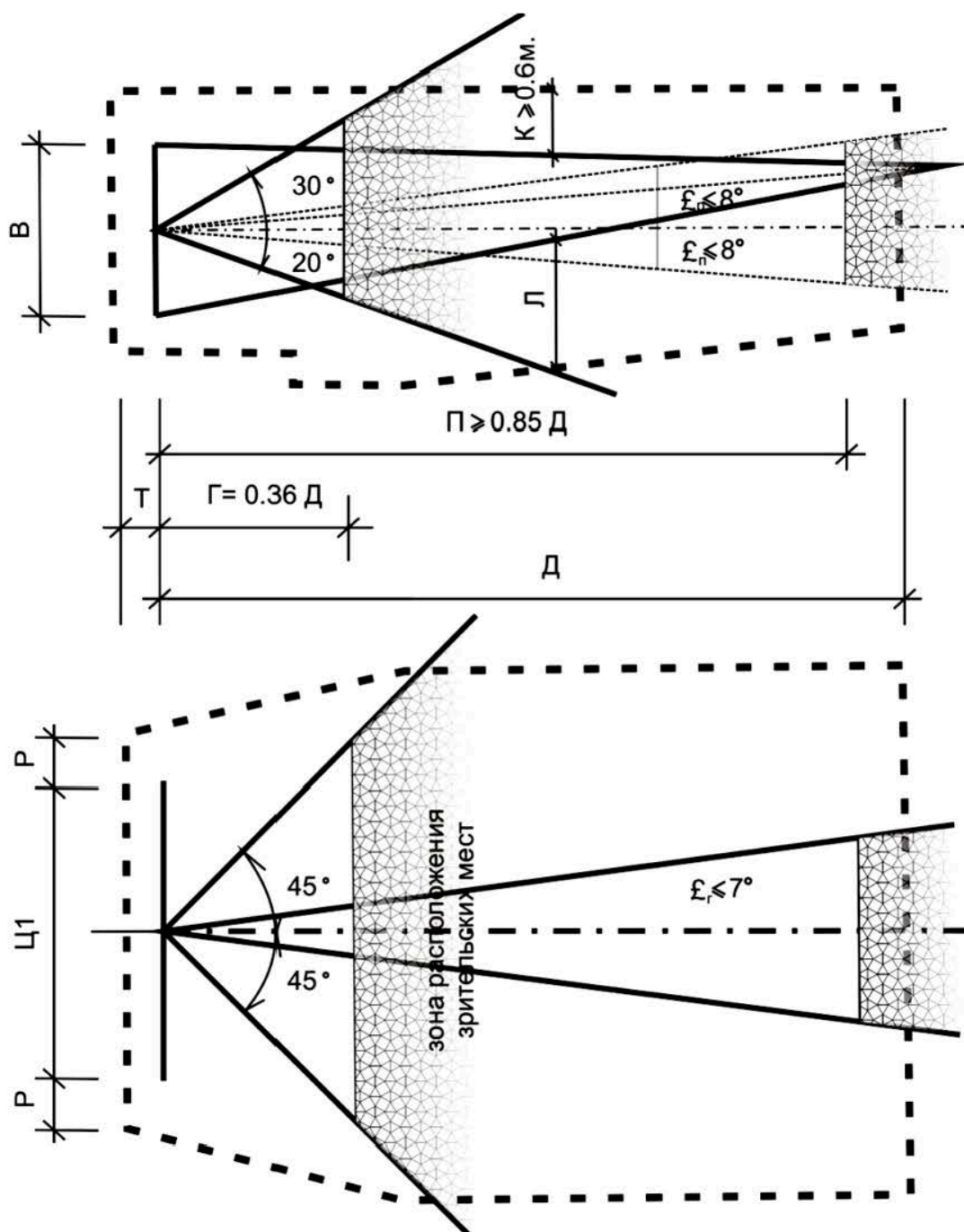


Рис. 1. Функциональная схема здания досугового центра [11]

Места для зрителей в зрительных залах при кинодемонстрации рекомендуется проектировать в пределах зоны, изображенной на рисунке 2.

Форму зрительных залов «целесообразно избирать согласно требованиям комфортной видимости, а также с учетом композиционного решения здания. Боковые границы мест в зрительном зале определяются в пределах горизонтального угла 30° , исходящего из портала; задняя граница мест удалена от «красной линии» сцены (линии занавеса) не далее, чем на 27 м. Рекомендуется цилиндрический экран с радиусом, равным проекционному расстоянию; допускается плоский экран» [11, с. 43].



Обозначения: D – длина зрительного зала по его оси от экрана до спинки кресел последнего ряда; Γ – расстояние по оси зрительного зала от киноэкрана до спинки кресел первого ряда равно $0,36 D$; Π – ширина рабочего поля киноэкрана (криволинейной по хорде); B – высота рабочего поля экрана.

Рис. 2. Параметры зрительного зала и киноэкрана [11]

Площадь зрительских мест зала, т.е. площадь, занимаемая креслами и проходами, ориентировочно можно принимать от $0,7$ до $0,8 \text{ м}^2$ на одного зрителя. Кресла для зрителей располагают по 40 мест в ряду при двусторонней эва-

куации ряда и по 20 мест при односторонней. Ширина ряда, т.е. расстояние между спинками сидений соседних рядов следует принимать не менее 0,9 м. Ширину кресел (между осями подлокотников) следует принимать не менее 0,5 м, ширину сидений стульев и скамей - не менее 0,45 м, глубину - соответственно 0,4 и 0,35 м. [11].

При разработке планировочного решения досугового центра следует учитывать правила противопожарной безопасности: «при выходе из зала зрители должны эвакуироваться теми же путями, через которые они входили в зал. Суммарная ширина всех путей эвакуации из зала – проходов, дверных проемов – должна быть примерно 1,2 м на 100 чел., а лестничных маршей – около 0,5 м на 100 чел. Ширину марша при количестве посетителей более 200 человек на этаже нужно принимать 1,350 м. Все двери на путях эвакуации должны открываться в направлении выхода. Допускается устройство открытых парадных лестниц. Они входят в расчет путей эвакуации с уровня второго этажа. Однако при расположении зрительских мест выше первого этажа должно быть предусмотрено не менее двух лестниц в лестничных клетках с естественным светом и с непосредственным выходом на улицу. Эскалаторы в расчет путей эвакуации не входят» [11, с. 44].

Игровая площадка. Расстояние между передней границей эстрады (сцены, авансены или барьера оркестровой ямы) и спинками сидений первого ряда зрительских мест должно быть не менее 1,5 м, а в зрительных залах вместимостью до 300 мест - не менее 1,2 м. Высота уровня планшета эстрады (сцены, авансены) над уровнем пола первого ряда зрительских мест рекомендуется не более 1 м.

Уклон пола в зрительных залах принимается не более 1:7. При устройстве в проходах ступеней высоту подступенков следует принимать не более 0,2 м.

Фойе культурно-досугового центра находится перед зрительным залом. Пространство фойе освещается естественным светом. Площадь фойе принимается из расчета 0,4 м² на одно место при наличии залов для танцев и 0,6 м² на одно место без залов для танцев. Учитывая климатические условия, следует проектировать тамбур встроенным в объем здания досугового центра, или пристроенный к нему.

В вестибюле досугового центра сосредоточены горизонтальные и вертикальные коммуникации здания.

Гардероб должен быть расположен вблизи входов так, «чтобы не создавалось встречных потоков входящих и уже раздевшихся посетителей. Гардеробные проектируются для размещения верхней одежды из расчета площади на одно место: 0,08 м² – при вешалках консольного типа; 0,1 м² – при обычных и подвесных вешалках. Глубина гардеробной «от барьера до стены рекомендуется не более 4 м; ширина прохода для зрителей перед барьером не менее 3 м; длина фронта гардеробной стойки - не менее 1 пог./м на 30 чел.. Планировочное решение вестибюля влияет на выбор схемы расположения гардеробных (рис. 3).

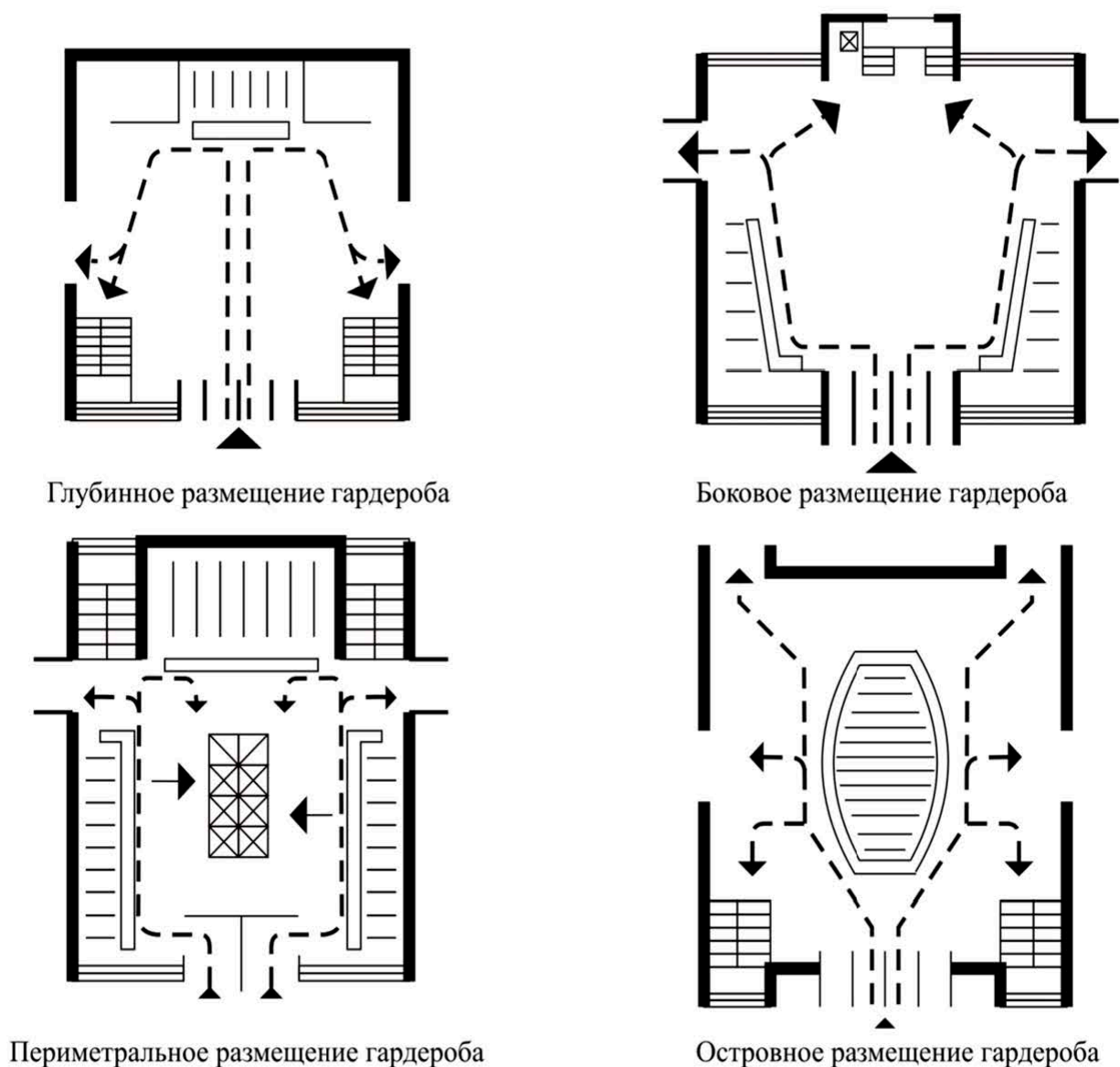


Рис.3. Схемы размещения гардероба в вестибюле общественного здания

2.2. Помещения клубной части

Использование приема перетекающего пространства позволяет придать интерьерам культурно-досугового центра большую архитектурную выразительность. Этому же способствуют цветовые и фактурные контрасты отделочных материалов, освещение и световое решение.

В процессе решения композиции здания культурно-досугового центра необходимо обеспечить правильную ориентацию здания по сторонам света, время инсоляции, естественную освещенность и т.д. Объемно-планировочное решение здания во многом зависит от принятой конструктивной схемы.

В состав клубной части входят гостиные, библиотека, лекционный зал, выставочный зал, кружковые комнаты (таблица 1).

Помещения клубной части

Помещения	Особенности предметно-пространственной среды
Гостиная	Пространство гостиной обычно используется универсально – для создания выставочной экспозиции, для отдыха и общения людей, проведения мастер-классов и т.д.
Библиотека с читальным залом	Следует проектировать с учетом возможности непосредственной связи с вестибюльным помещением. Библиотека использует часть общих клубных помещений для обслуживания своих читателей: вестибюль, гардероб, зону отдыха и т.д. В объемно-планировочном решении на 1 этаже может быть использована терраса, выходящая в зону парка или на 2 этаже могут быть предусмотрены балконы, ориентированные в парк.
Лекционный зал	Желательно проектировать с естественным освещением с левой стороны от зрителя или сверху. Площадь зала определяется из расчета 0,8 м ² на одного зрителя.
Выставочный зал	Предназначен для проведения разного рода временных и постоянных выставок и экспозиций. Выставочный зал дополняет архитектурную композицию здания досугового центра. Он может проектироваться как самостоятельная функциональная единица, а может выполнять роль связующего пространства с другими помещениями досугового центра.
Кружковые	При проектировании кружковых комнат может быть предусмотрена гибкая планировка, благодаря чему число и величина отдельных помещений может быть различной.
	Аудитории для занятий изобразительным искусством предполагают занятия студий рисунка, живописи, дизайна. Окна этих помещений рекомендуется ориентировать на северную и северо-восточную сторону.
	Аудитории для музыкальных занятий желательно размещать в двух-трех помещениях для занятий хора и оркестра. Эти помещения следует располагать обособленно и предусматривать хорошую звукоизоляцию.
	Классы театрального искусства целесообразно размещать вблизи игровой площадки зала для возможности использования в качестве артистических. Кружковые помещения для занятий хореографией оборудуются стационарными станками, зеркалами.

2.3. Дополнительные помещения

Проектирование танцевальных залов различается по вместимости и решению пространства помещения. Танцевальный зал включает «танцплощадку - около 0,7 м²/место, зону ожидания - около 0,3 м²/место и эстраду - около 0,1 м²/место (но не менее 9 м²). Дискотека включает: танцевальную площадку или небольшую эстраду (6-12 м²) - 0,5 м²/место, зону ожидания со столиками - около 0,7 м²/место и буфета (бара) - около 0,1 м²/место. Для танцевального зала естественное освещение не обязательно, в связи с чем возможно размещение танцевальных залов в подвалах и цокольных этажах с обеспечением вентиляции [4]. Высоту танцевального зала допускается принимать равной 3,6 м и более. Допускается устройство двухсветного пространства танцевального зала» [11, с. 48].

Помещения для физкультурно-оздоровительных занятий проектируются в составе культурно-досугового центра в виде небольших помещений – тренажерных залов и многофункциональные залы разных размеров, представленные в таблице 2.

Таблица 2

Спортивные залы

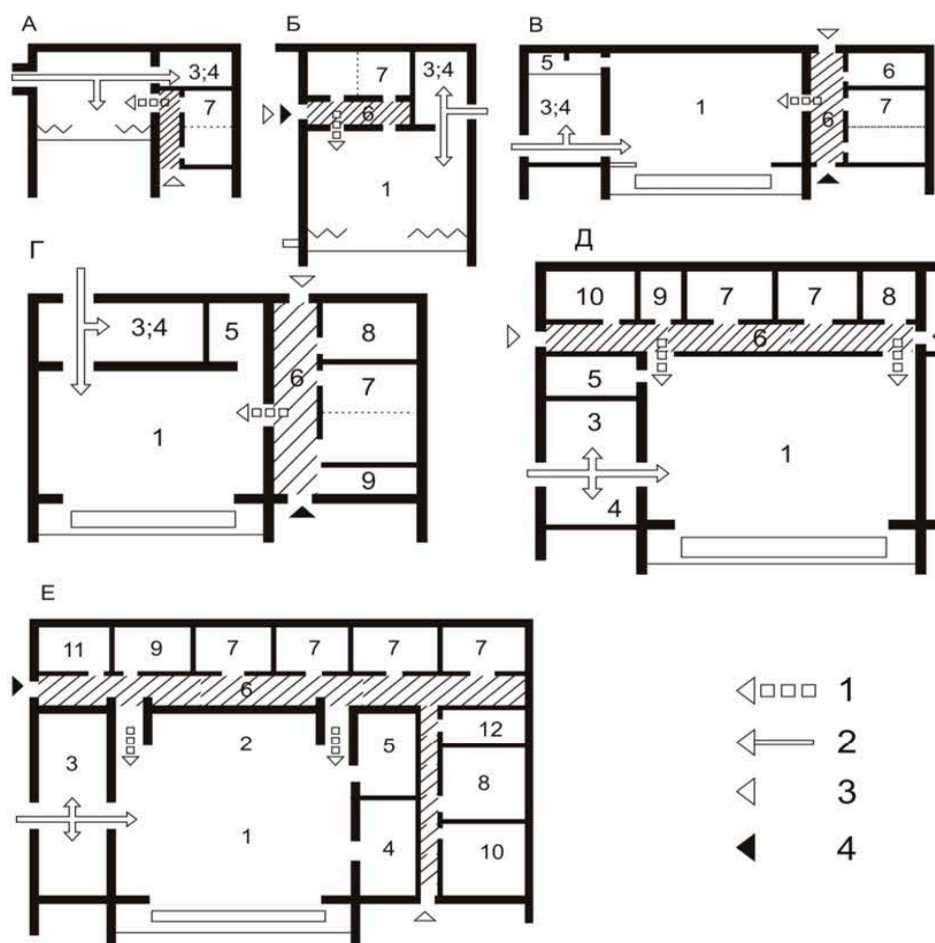
Размеры и высота залов	Использование
Зал 24×12 м и высотой не менее 6 м.	Предназначен для проведения общей физической подготовки и комплексных занятий, включающих: общеразвивающие упражнения, упражнения на гимнастических снарядах, игровые виды занятий.
Залы 9×12 и 12×12 м высотой 4 -5 м.	Предназначены для занятий ритмической гимнастикой, ритмикой, хореографией (минимальная площадь на 1 чел. равна 5,5 м ²).
Зал 9×9 м высотой 4 м,	Предназначен для проведения занятий борьбой, может быть использован для занятий силовой подготовкой.
Тренажерный зал, высота не менее 4 м.	Зал для занятий на тренажерах может иметь любые габариты. Площадь зала определяется из расчета 4 м ² на каждый тренажер.

Рядом с залами для физкультурно-оздоровительных занятий «следует предусматривать раздевалные с душевыми (минимальная площадь на 1 занимающегося равна 1 м²) и санузлы. При залах рекомендуется устройство помещений для хранения спортивного инвентаря площадью не менее 15 м² и кладовых» [11, с. 48].

2.4. Технические помещения

Артистические уборные, предназначенные для переодевания в сценические или репетиционные костюмы, наложения и снятия грима, отдыха и т. д., рекомендуется размещать на этаже сцены, с естественным освещением [4]. Артистические уборные рекомендуется предусматривать при вместимости зала 300 мест и более [11].

Помещение склада объемных декораций рекомендуется размещать смежно с игровой площадкой. Размещение дверей не должно препятствовать транспортировке и складированию декораций. Полы складов и игровой площадки необходимо делать в одном уровне [11].



А, Б - с одной стороны; В, Г, Д - с двух сторон; е - с трех сторон игровой площадки; 1 - игровая площадка (эстрада, сцена); 2 - аррьерсцена; 3 - склад объемных декораций; 4- склад бутафории и мебели; 5 - склад электроаппаратуры; 6-служебный коридор; 7 - артистические уборные; 8 - костюмерная; 9 - пожарный пост; 10 - комната художника; 11 - гримерно-парикмахерская; 12-комната рабочих сцены; I - выход на игровую площадку артистов; II - путь перемещения декораций; III - вход с улицы; IV-вход из клубных помещений.

Рис. 4. Схемы расположения помещений, обслуживающих игровую площадку [11]

2.5. Горизонтальные и вертикальные коммуникации

Горизонтальные коммуникации. В досуговом центре все внутренние пространства взаимосвязаны между собой при помощи коридоров, галерей или переходов (если здание состоит из нескольких объемов), осуществляя взаимосвязь между помещениями в пределах одного этажа. Минимальную ширину главных коридоров (с естественным освещением) в общественном здании следует, согласно нормам, принимать 1,8 м, для второстепенных коридоров – 1,2 м., если его длина не превышает 10 м. В коридорах необходимо проектировать естественное освещение. «Максимальная длина коридора при освещении с двух торцов должна составлять – 48 м, при освещении с одного торца – 24 м, при большей длине необходима организация световых карманов, расстояние между которыми должно составлять не более 24 м, а расстояние между световым карманом и окном в торце коридора – не более 30 м. Ширина светового кармана должна быть не менее половины его глубины» [4].

Вертикальные коммуникация – это лестницы, пандусы, лифты, эскалаторы. Лестницы могут проектироваться: внутренние, размещаемые в лестничных клетках; внутренние открытые; наружные открытые. «Открытая лестница, соединяющая первой и второй этажи, считается эвакуационной. При таком варианте 2 другие лестницы должны быть запроектированы в капитальных конструкциях и иметь выходы наружу. Открытые лестницы соединяющие более 3-х этажей должны быть отделены от холлов и коридоров перегородками с дверьми» [11, с .50].

Высота этажа общественного здания может быть равна, как правило, 3,3 м; 3,6 м; 4.2 м. Из этого расчета и проектируются лестницы. Лестницы могут быть одно-, двух-, трех- и четырехмаршевыми. Лестница состоит из проступи и подступенка. Ширина проступи – 300 мм, высота подступенка – 150 мм. Количество эвакуационных лестниц на любом этаже общественного здания – не менее 2-х.

3. КОНСТРУКТИВНОЕ РЕШЕНИЕ

Конструктивное решение может быть принято исходя из следования чисто утилитарным (функциональным) потребностям или для раскрытия идеи композиционно-художественного решения объекта.

По конструктивному решению здание может быть выполнено с несущими стенами или каркасом. Несущие стены здания могут быть продольными и/или поперечными. В качестве материала стен чаще всего используются кирпич, бетонные блоке, газобетонные блоки и другие штучные материалы, а также монолитный, сборный и сборно-монолитный железобетон. Здания с несущим каркасом могут быть выполнены по связевой, рамной или рамно-связевой системе, так же может быть применена схема с неполным каркасом (наружные несущие стены и несущие колонны внутри здания). В качестве материала каркаса чаще всего используется монолитный или сборный железобетон – преимущественно пролёты от 6,00 м до 24,0 м. Для большепролетных систем чаще

всего используются металлические фермы и арки, реже деревянные из клееной древесины (покрытие здания Манежа в Москве).

Для облицовки фасадов досугового центра может быть использована декоративная фасадная штукатурка; облицовочная керамическая плитка или облицовочный кирпич; алюминиевые витражи, композитные панели из алюминия и т.д.

4. МЕТОДИКА ВЫПОЛНЕНИЯ КУРСОВОГО ПРОЕКТА

С выдачи задания на проектирование начинается творческая работа студента.

На начальном этапе проектирования самостоятельно или совместно с преподавателем студенту следует определить тип досугового центра с учетом специфики поселка, видом культурного обслуживания, используемой методики формирования концепции проектного решения и т.д. В основу концепции проектирования культурно-досугового центра должен быть заложен сценарный метод проектного моделирования, ведущий к созданию неординарного объекта, отличающегося от привычной типологической схемы.

Методика выполнения учебного курсового проекта базируется на создании и последовательном воплощении, развитии авторской идеи через пять этапов методики архитектурного проектирования (рис. 5) [13].

- 1) предпроектный, исследовательский этап;
- 2) этап творческого поиска;
- 3) этап творческой разработки;
- 4) заключительный этап;
- 5) аналитический этап.

Последовательность разработки проекта представлена в таблице 3.

1. Предпроектный, исследовательский этап включает в себя исходную информацию. На данном этапе студенту следует уделить внимание изучению программы на проектирование, особенностей типологии объекта, изучить место проектирования, выполнить предпроектный анализ. Обязательным графическим разделом предпроектного этапа является формирование перцептивного образа среды [13].

Эскизы на предпроектном этапе выполняются с помощью метода схематизации, линейных и тональных набросков. Содержание исследовательской работы на предпроектном этапе формируется в индивидуальную программу-задание и серию набросков среды.

Выполнение реферата необходимо для анализа примеров современной зарубежной и отечественной архитектурной практики. Исследование строится на научной основе при проведении анализа выбранных примеров, выявлении особенностей концептуальных, композиционных, градостроительных, конструктивных аспектов ряда примеров. Итогом анализа и синтеза информации является обобщение или выводы, которые позволят проектанту сформировать понимание общего уровня рассматриваемой проблемы, понять особенность типологической структуры данного объекта, специфику творческих подходов [12].

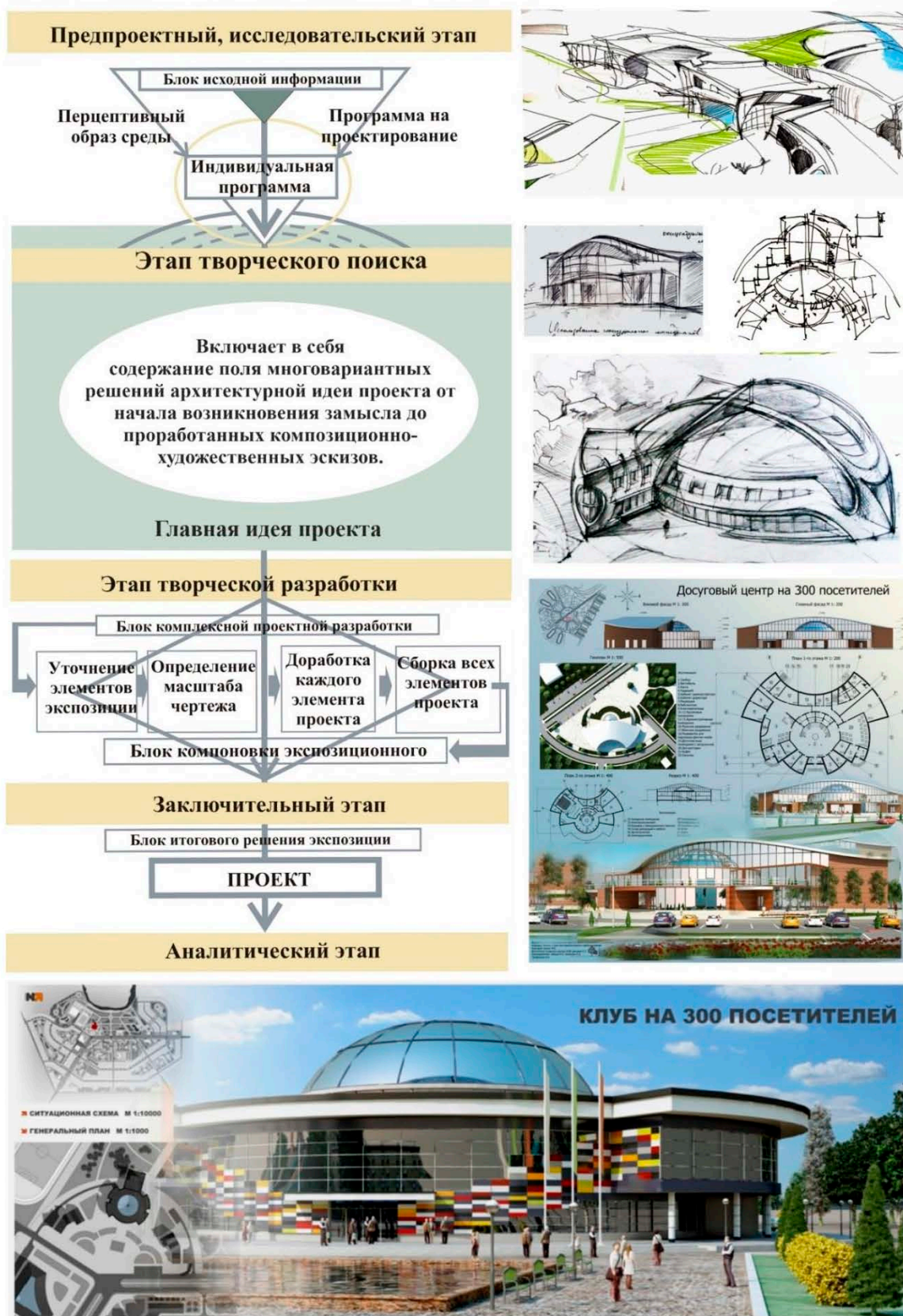


Рис. 5. Этапы выполнения проекта

Последовательность разработки проекта

№ п/п	Наименование раздела дисциплины	Содержание раздела
1	Практическое занятие 1	Выдача задания, вводная лекция, анализ примеров из практики мирового и отечественного архитектурного проектирования. Выдача исходного материала. Выбор и копирование геоподосновы.
2	Практическое занятие 2	Посещение тематической выставки в библиотеке. Анализ градостроительной ситуации.
3	Практическое занятие 3	Клаузура №1 «Градостроительные, средовые аспекты проектирования». Работа над Индивидуальной программой.
4	Практическое занятие 4	Обсуждение Клаузуры №1. Клаузура №2 «Структурно-функциональные и образные аспекты проектирования». Работа над Индивидуальной программой.
5	Практическое занятие 5	Обсуждение Клаузуры №2. Клаузура №3 «Основное объёмно-планировочное решение». Работа над Индивидуальной программой.
6	Практическое занятие 6	Обсуждение Клаузуры №3. Работа над Индивидуальной программой.
7	Практическое занятие 7	Выполнение эскиза-идеи проекта. Просмотр реферативного анализа темы.
8	Практическое занятие 8	Уточнение и утверждение эскиза-идеи проекта. Просмотр Индивидуальной программы.
9	Практическое занятие 9	Консультации по основному решению (генеральный план, планировочное и объёмное решение, художественно-образное решение).
10	Практическое занятие 10	Консультации по основному решению (уточнение конструктивного и планировочного решения, узлы и фрагменты, архитектурные детали).
11	Практическое занятие 11	Консультации по разработке эскизного проекта, отражающего основное решение. Сопоставление решения с Индивидуальной программой.
12	Практическое занятие 12	Уточнение и утверждение основного решения (эскизного проекта). Выполнение эскиза экспозиции проекта.
13	Практическое занятие 13	Утверждение эскиза экспозиции проекта, выполнение графической части курсового проекта.
14	Практическое занятие 14	Графическое выполнение проекта. Консультации по оформлению проекта (графика, нормы оформления чертежа, цветовое решение и др.). Корректировка основного решения.
15	Практическое занятие 15	Консультации по оформлению графической части проекта и пояснительной записки.
16	Практическое занятие 16	Консультации по оформлению графической части проекта и пояснительной записки.
17	Практическое занятие 17	Консультации по оформлению графической части проекта и пояснительной записки.
18	Практическое занятие 18	Приём курсового проекта. Выставка и защита проектов. Обсуждение итогов проектирования.

2. Этап творческого поиска включает в себя разработку вариантных эскизов поиска концепции образа культурно-досугового центра. Это стадия включает эмоционально-образную составляющую проектирования, когда наиболее важно максимально правильно графически изобразить или смоделировать в объеме абстрактный образ, который в законченном варианте сформируется в концепцию, а далее эта концепция сформируется в эскиз-проект [13].

В процессе создания проектной идеи необходимо попытаться избавиться от стереотипов, связанных с объектом проектирования, чтобы по индивидуальной, самостоятельно сформированной концепции развивать авторскую идею в проектное решение.

Предлагается рассмотреть возможность присвоения сценарного образа проектируемому объекту через следующие составляющие:

1. Определение сценарного образа или тематической направленности культурно-досугового центра (формулировка основной функции объекта).
2. Размещение сценарного образа в пространственной среде (в парке, у озера, около реки и т.д.).
3. Моделирование эмоциональной направленности темы. Развитие образной составляющей, когда образ может являться абстрактным, ассоциативным или стилевым.

Предлагая варианты образно-тематических и образно-эмоциональных сочетаний, студент может выбрать наиболее интересный сценарный образ культурно-досугового центра для развития концепции проекта (рис. 6 – 14).

Знак	Символ	Концепция	Художественный образ
		<p>Семейный досуговый центр «ПЛАСТИКА»</p> <p>Центр своей формой повторяет пластику рельефа, тем самым вызывая ощущения покоя и умиротворения, направлен на многофункциональную досуговую деятельность.</p> <p>пластичный/воздушный/экологичный.</p>	
		<p>Молодежный досуговый центр «GARMONY»</p> <p>Место для релаксации, тихого отдыха, восстановления своего физического и психического баланса. Основа - "общение", "творчество", "отдых".</p> <p>статичный/строгий/умиротворяющий</p>	
		<p>Детский досуговый центр «ВЗЛЕТ»</p> <p>Научно-познавательный центр для детей и молодежи, изучение естественно-научных дисциплин в интересной, познавательной и игровой форме.</p> <p>плавный/масштабный/возвышающийся</p>	

Рис. 6. Поиск сценарного образа культурно-досугового центра через «знак – символ-образ». Выполнила студент 3-его курса Логинова Н.Е. Руководитель: Е.В. Кокорина. 2020 г.

Фрагменты интерьера

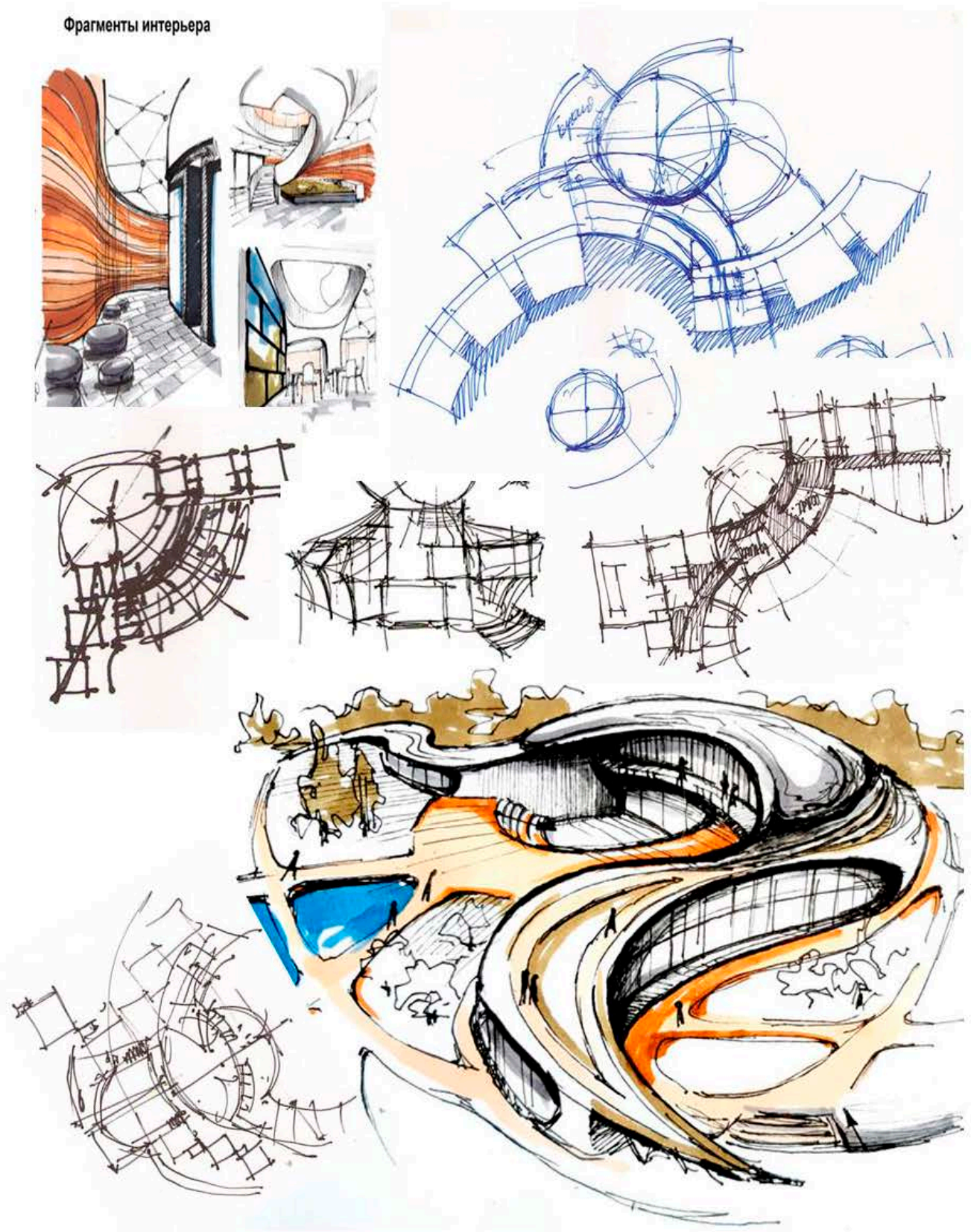


Рис. 7. Поиск композиционной идеи культурно-досугового центра.
Выполнила студент 3-его курса Логинова Н.Е.
Руководитель: Е.В. Кокорина. 2020 г.

ДОМ КУЛЬТУРЫ В СТИЛЕ ЛЕ КОРБЮЗЬЕ В ЦЕНТРЕ ПОСЁЛКА

ДОМ КУЛЬТУРЫ СВЕТА И ГАРМОНИИ НА ВОДЕ

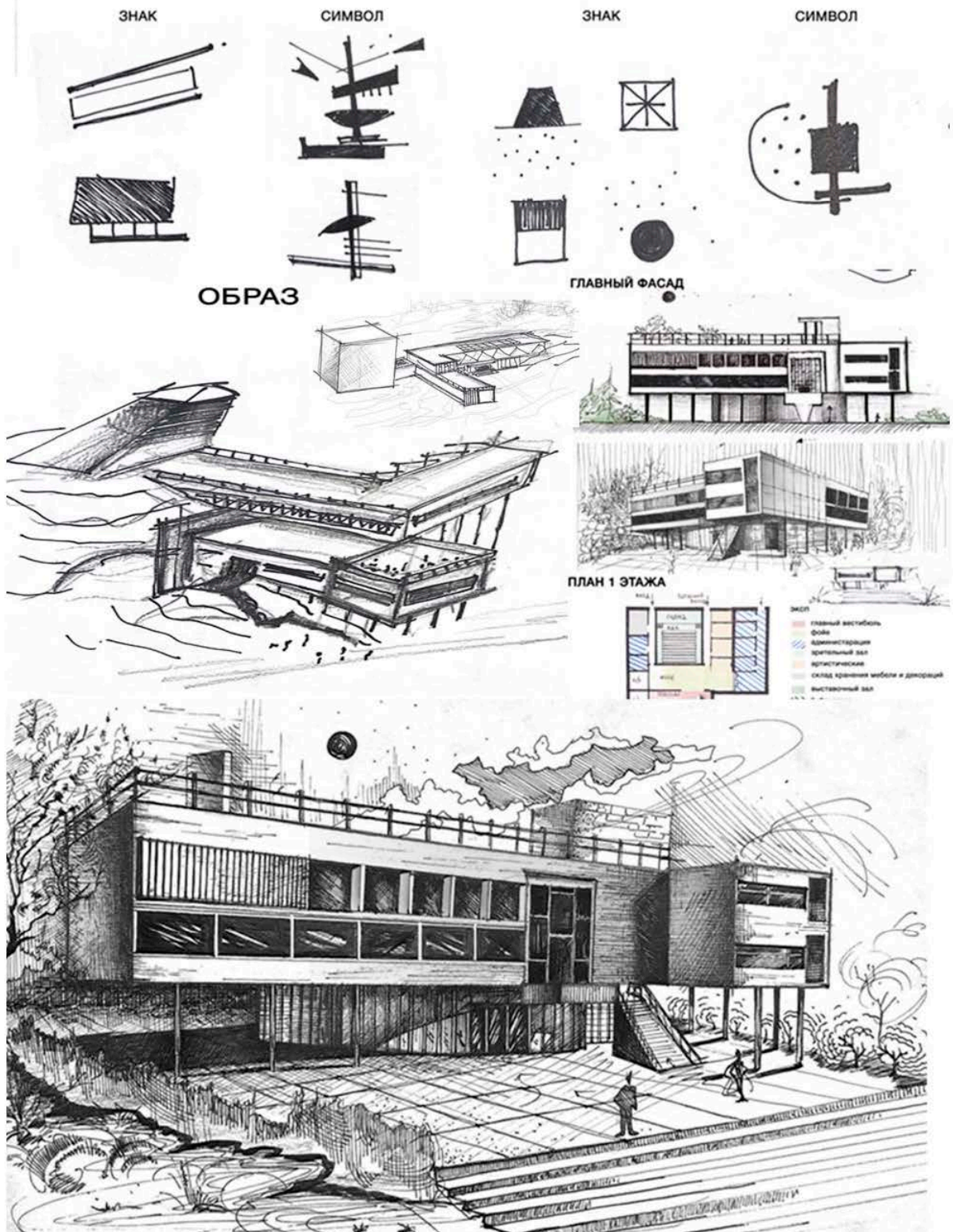
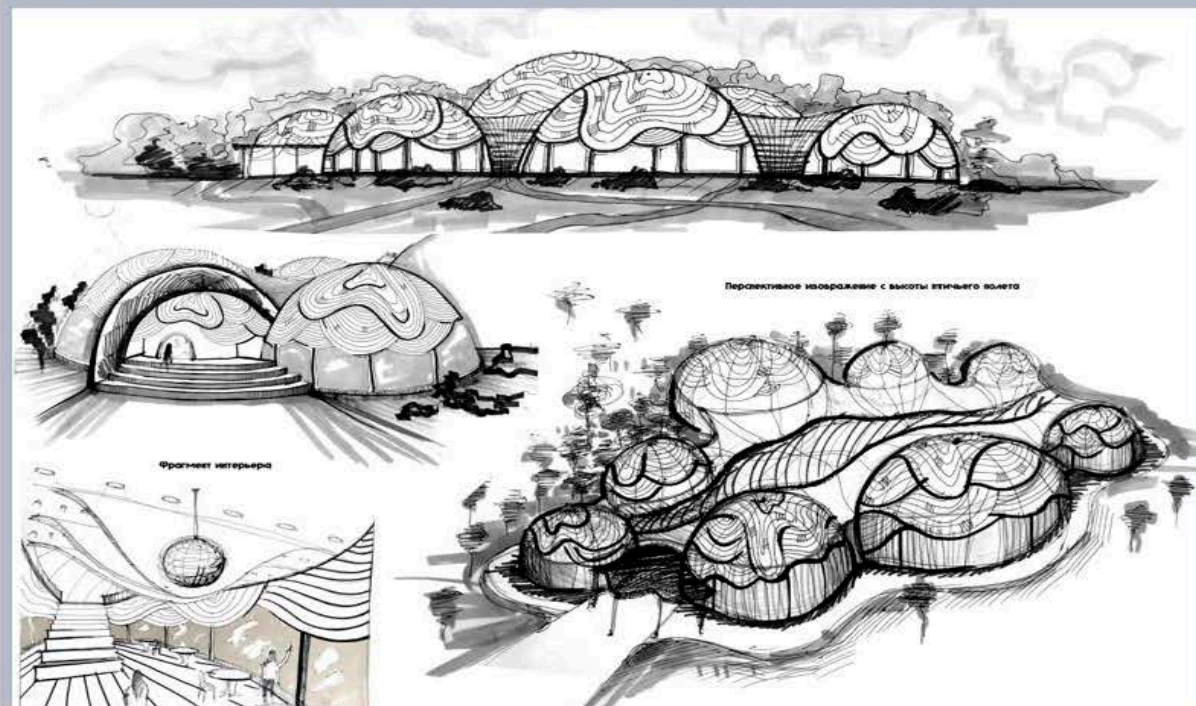


Рис. 8. Поиск сценарного образа культурно-досугового центра через «знак – символ-образ». Выполнила студент 3-его курса Ерина У. Руководитель: Е.В. Кокорина. 2020 г.

Литературный досуговый центр на берегу реки



Спортивно-оздоровительный досуговый центр "Движение"

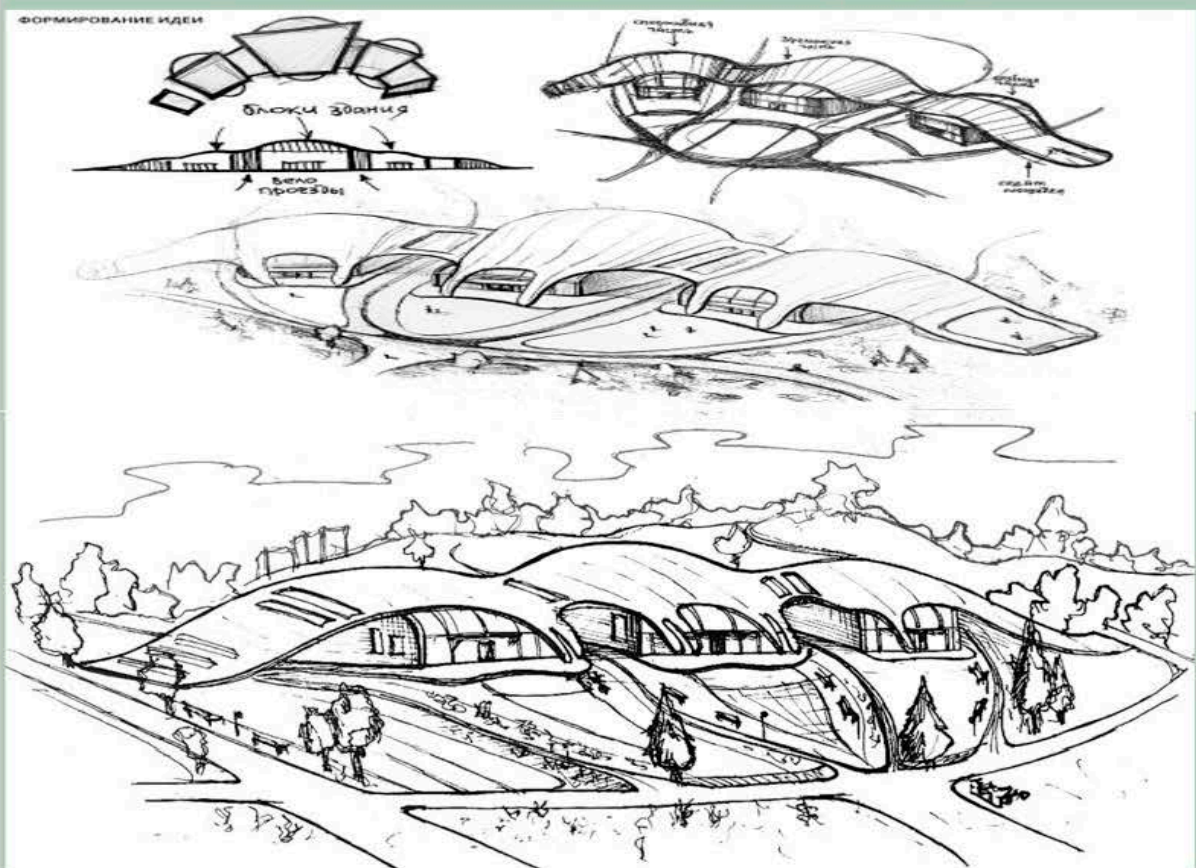


Рис. 9. Поиск сценарного образа культурно-досугового центра.
Выполнили студенты 3-его курса: Зубарева Я.А., Жаринова В.Д.
Руководитель: Е.В. Кокорина. 2020 г.

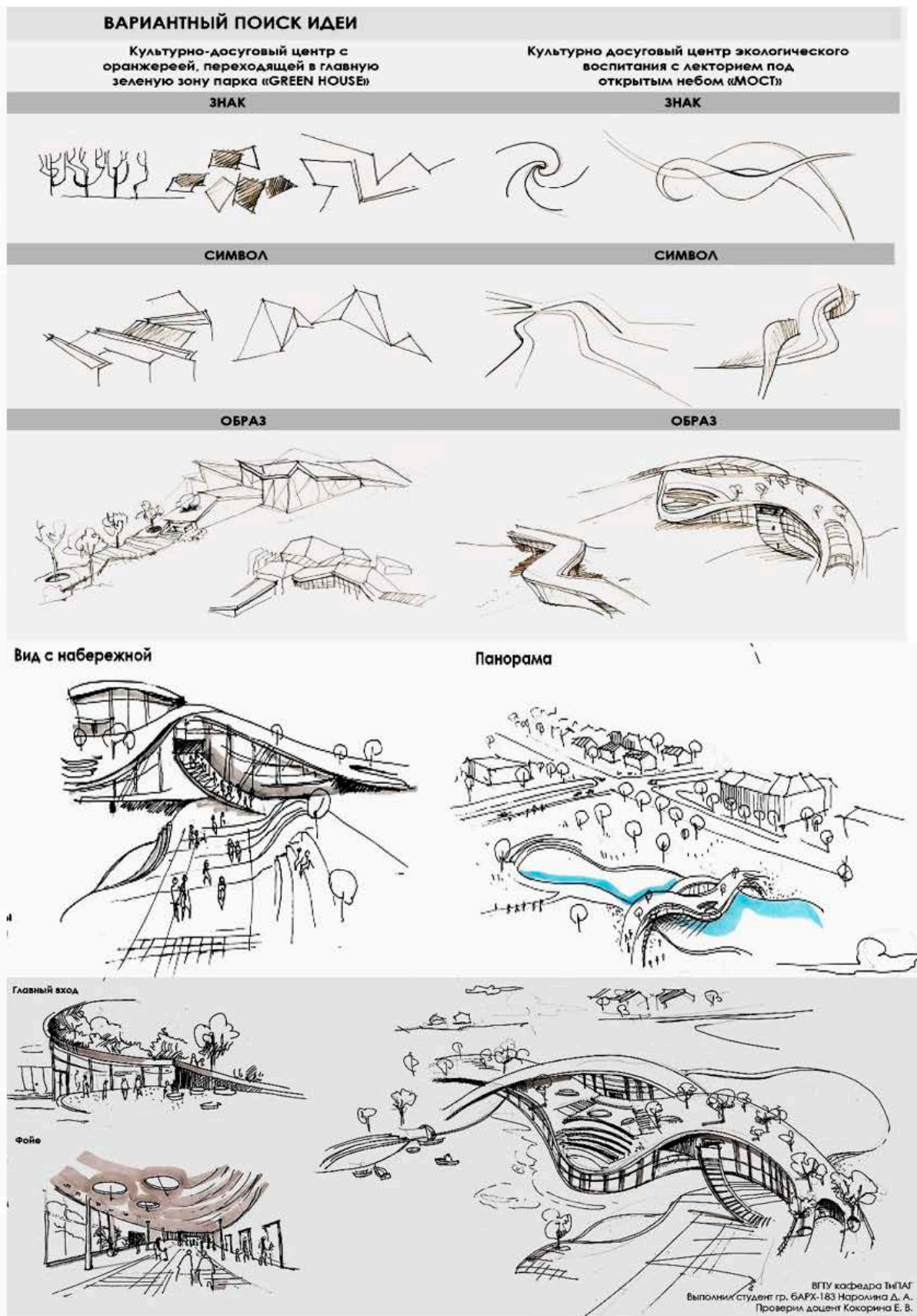


Рис. 10. Поиск сценарного образа культурно-досугового центра. Выполнила студентка 3-его курса Наролина Д.А. Руководитель: Е.В. Кокорина. 2020 г.

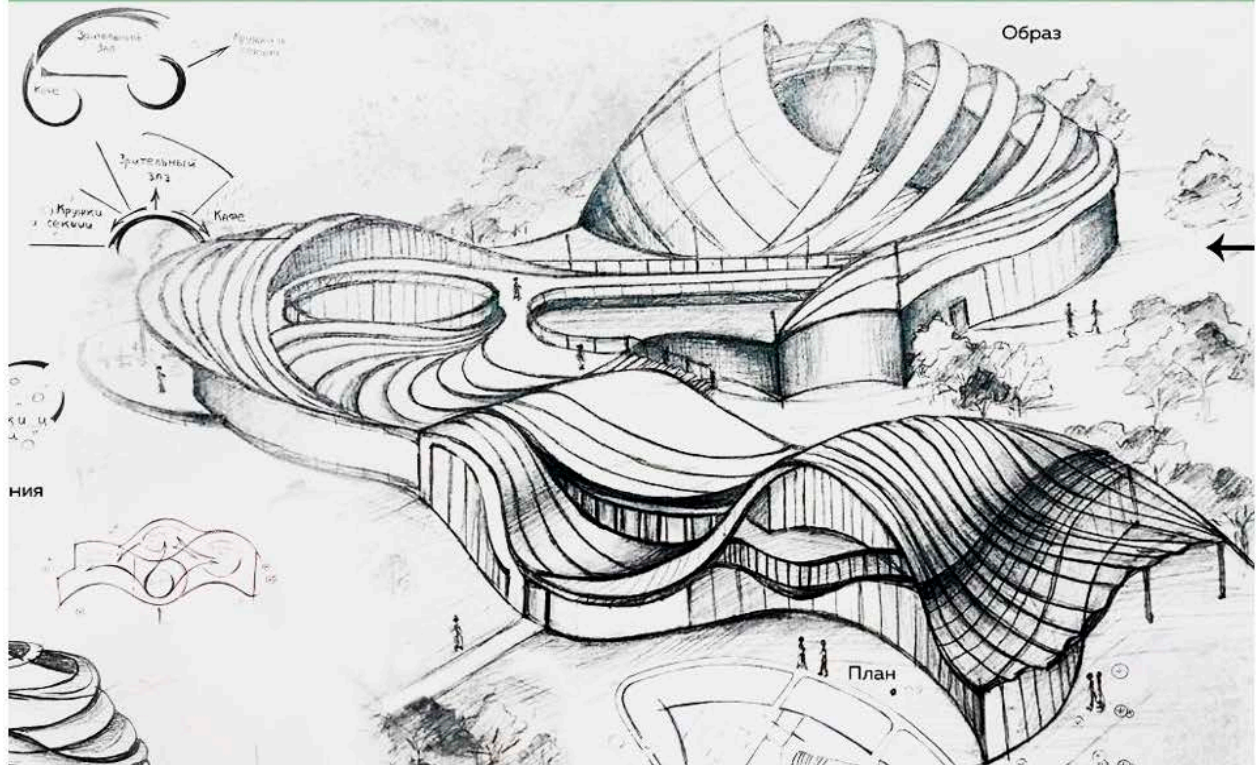


Рис. 11. Поиск сценарного образа культурно-досугового центра. Выполнили студенты 3-его курса: Клименкова А.Д., Высоцкая В.С. Руководитель: Е.В. Кокорина. 2020 г.

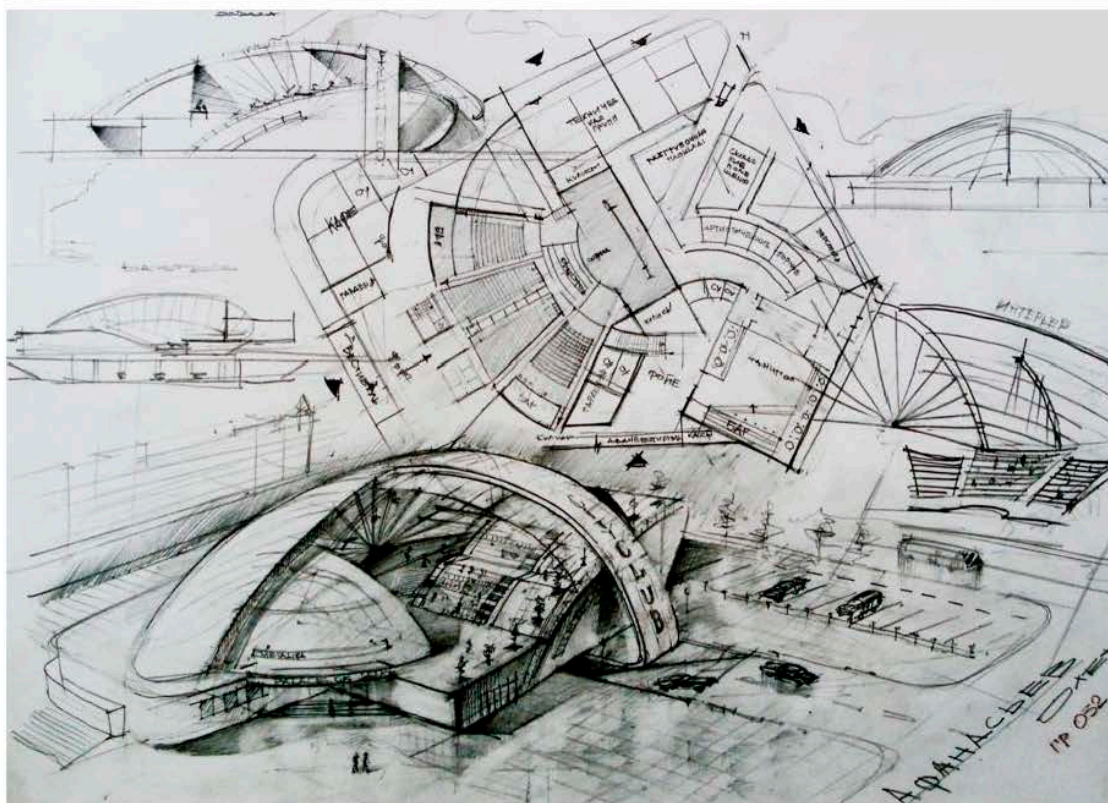
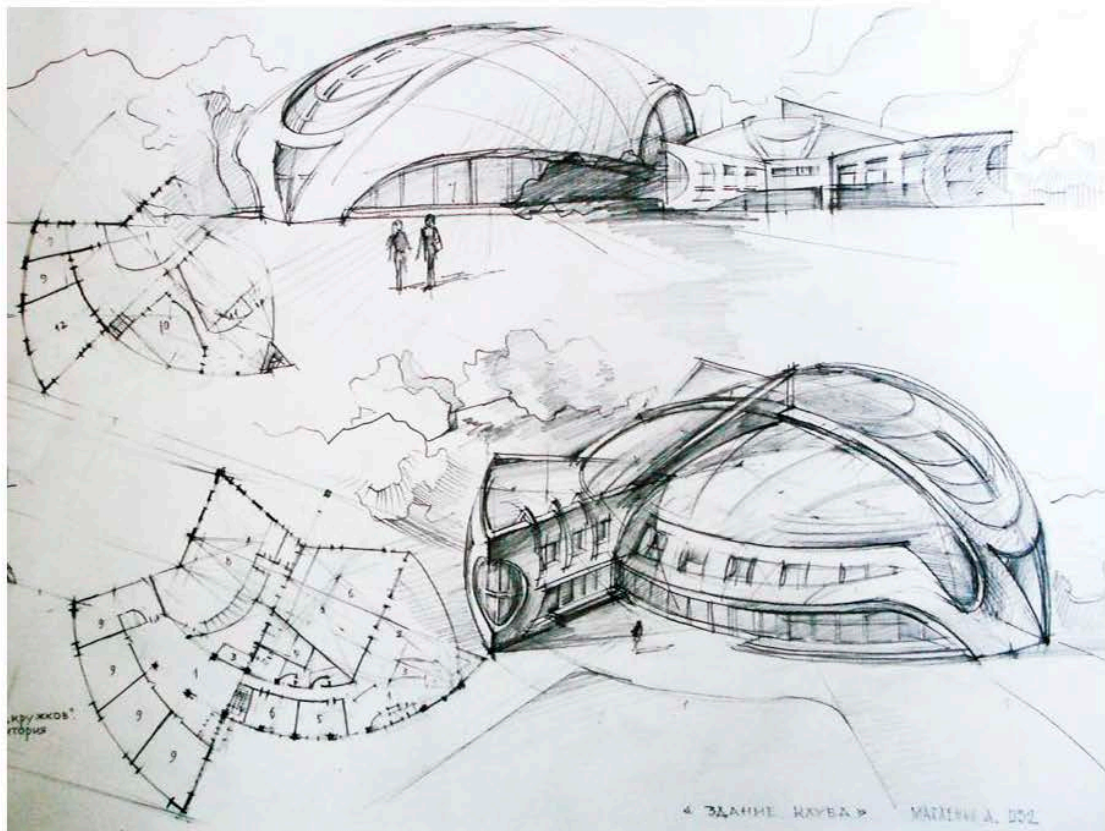


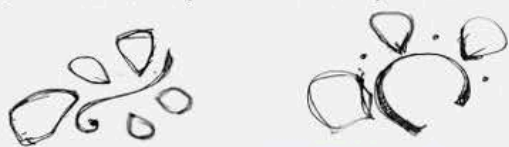
Рис. 12. Главная идея проекта. Эскизное предложение планировочного и объемно-пространственного решения здания культурно-развлекательного центра. Выполнили студенты 3-его курса Масленко А., Афанасьев О.

Преподаватели: Т.И. Шашкова, Е.В. Кокорина, 2008 г.

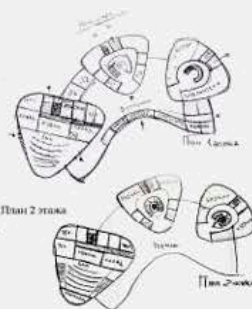
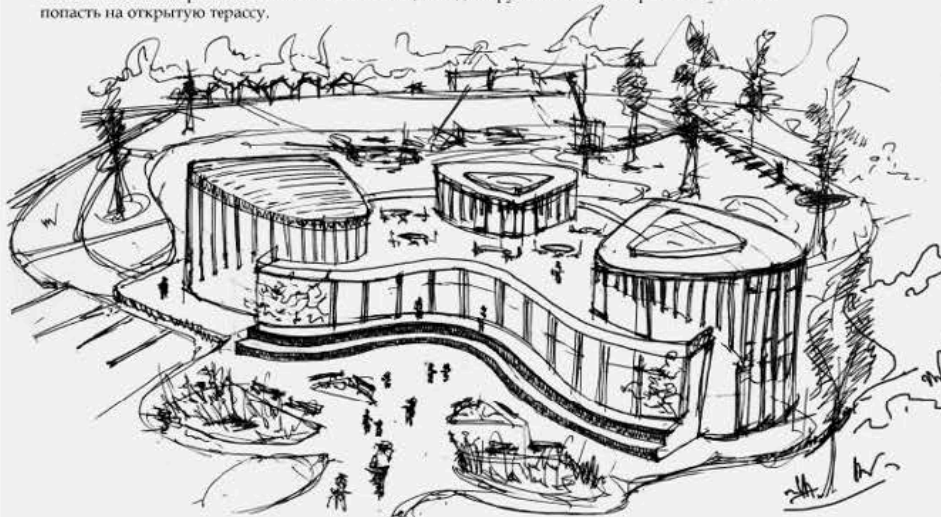
Спортивно-развлекательный досуговый центр с веревочным парком

Сценарий развития

Когда посетитель попадает в вестибюль, он видит перед собой три застекленных пространства, объединенные столбчатом, и большой холл, в котором выставлены живые растения.



На первом этаже гости могут попасть в спортивную секцию, библиотеку или посетить концертный зал. На втором этаже появляются помещения для кружков. С холла второго этажа можно попасть на открытую террасу.



Япрынцева Н.А. Барх-174

Рис. 13. Поиск сценарного образа досугового центра. Выполнила студентка 3-его курса Япрынцева Н.А. Руководитель: Е.В. Кокорина. 2020 г.

3. Этап творческой разработки ставит цель развития и детализации творческих предложений, оформленных как главная идея проекта. На данном этапе осуществляется разработка чертежей планов здания, всех четырех фасадов, разрезов, построение перспективы, объемной компьютерной модели и выполнение итогового макета. Выполнение эскиза экспозиции показывает готовность работы и навык студента композиционного размещения всех элементов проекта на планшете.

4. Заключительный этап. Окончательное графическое выполнение проекта раскрывает всю художественную идею организации пространства, графической подачи проектного решения. Очень важно методически грамотно суметь довести проектную разработку с использованием различных приемов и средств проектирования. Выполнение проекта заканчивается сдачей курсовой работы.

5. Аналитический этап ставит цель анализа представленных работ и объяснения преподавателем студентам правильности и качества выполнения задания.



Рис. 14. Пример графического поиска и выполнения курсового проекта на тему «Досуговый центр на 300 посетителей». Выполнила студентка 3-его курса: Ивлева Я.В. Руководители: Шашкова Т.И., Пупавцев Р.Н., Шакалова Е.Ю. 2014 г.

5. СОСТАВ ПРОЕКТА

Курсовой проект выполняется на планшете 1x1 метр и должен содержать:

1. Ситуационный план, М 1:2000;
2. Генплан, М 1:500;
3. Планы этажей, М 1:100, 1:200;
4. Фасады, развертка, М 1:100, 1: 200;
5. Разрез, М 1:100, 1:200;
6. Перспектива, аксонометрия или макет здания.

Методический комплекс:

Реферативно-графический альбом формате А-3, содержащий:

- 1) анализ отечественной и зарубежной архитектурной практики;
- 2) методический комплекс – решение этапа творческого поиска;
- 3) пояснительную записку.

БИБЛИОГРАФИЧЕСКИЙ СПИСОК

1. СП42.1330.2016 Градостроительство. Планировка и застройка городских и сельских поселений [Текст] –Приказ №1039/пр Минстрой России, 2016г –90 с.
2. СП 118.1330.2012* " Общественные здания и сооружения. М.01.09. 2014 г.
3. Справочное пособие «Проектирование клубов» к СНиП 2.08.02-89 «Общественные здания и сооружения». Москва, Стройиздат 1991 г.
4. СП 52.13330.2011 «Естественное и искусственное освещение»;
5. СП 59.13330.2020 «Доступность зданий и сооружений для маломобильных групп населения», с 01. 0.2021г.
6. СП 44.13330.2011 (с изм.1 2016 г.) "Административные и бытовые здания", 34 стр.
7. СП 1.13130 "Система противопожарной защиты. Эвакуационные пути и выходы". М. 2020 г.
8. СП 309.1325800.2017 Здания театрально-зрелищные. Правила проектирования от 29 августа 2017 - docs.entd.ru
9. Архитектура общественных зданий: учебник для студентов образовательных организаций высшего образования, обучающихся по направлениям подготовки 07.03.01 "Архитектура", 07.03.03 "Дизайн архитектурной среды", 07.03.04 "Градостроительство", 07.03.02 "Реконструкция и реставрация архитектурного наследия" уровня высшего образования бакалавриат : электронный учебник / А. Л. Гельфонд ; Нижегородский государственный архитектурно-строительный университет. - Нижний Новгород : ННГАСУ, 2022. - 1 CD ROM. - Загл. с экрана. - Библиогр. : с. 1147-1148. Электронный ресурс. Режим доступа: <https://bibl.nngasu.ru/electronicresources/uch-metod/architecture/876024.pdf> (дата обращения 15.01.2022).
10. Гельфонд, А. Л. Архитектурное проектирование общественных зданий и сооружений: учеб. пособие для студентов вузов по специальности "Архитектура" / А. Л. Гельфонд. – М. : Архитектура-С, 2007. – 280 с. :ил.
11. Кокорина, Е.В. Проектирование поселка городского типа и клубного здания в структуре общественного центра поселка: учебно-метод. пособие / Е.В. Кокорина, Е.М. Чернявская; Воронежский ГАСУ. – Воронеж, 2015. –107 с.
12. Кокорина, Е. В. Теоретические основы моделирования процесса создания архитектурной идеи проекта : учебное пособие / Е. В. Кокорина. — Москва : Ай Пи Ар Медиа, 2021. — 120 с. — ISBN 978-5-4497-1085-7. — Текст : электронный // Электронно-библиотечная система IPR BOOKS : [сайт]. — URL: <https://www.iprbookshop.ru/108344.html> (дата обращения: 22.12.2021). — DOI: <https://doi.org/10.23682/108344>
13. Кокорина Е.В. Архитектурный рисунок как интегральная творческая способность языка профессиональных коммуникаций: монография / Е.В. Кокорина. – Изд. 2-е. – Воронеж: ООО «Творческое объединение «Альбом», 2015. – 208 с.

ОГЛАВЛЕНИЕ

Введение.....	3
1. Общие положения.....	4
1.1. Размещение культурно-досугового центра в поселке и его архитектурная композиция.....	5
1.2. Земельный участок.....	5
2. Помещения культурно-досугового центра.....	6
2.1. Зрелищная часть	7
2.2. Помещения клубной части.....	11
2.3. Дополнительные помещения.....	13
2.4. Технические помещения.....	14
2.5. Горизонтальные и вертикальные коммуникации.....	15
3. Конструктивное решение	15
4. Методика выполнения курсового проекта.....	16
5. Состав проекта.....	28
Библиографический список.....	29

ТЕОРЕТИЧЕСКИЕ АСПЕКТЫ ПРОЕКТИРОВАНИЯ
КУЛЬТУРНО-ДОСУГОВОГО ЦЕНТРА

МЕТОДИЧЕСКИЕ УКАЗАНИЯ
к выполнению курсового проекта по дисциплине
«Архитектурное проектирование»
для студентов 3 курса,
обучающихся по специальности 07.03.01 «Архитектура»

Составители:
Кокорина Елена Валерьевна
Султанова Наталия Павловна

Компьютерный набор Е.В. Кокориной

Издается в авторской редакции

Подписано к изданию 09.02.2022.
Уч.-изд. л. 2,0

ФГБОУ ВО «Воронежский государственный технический
университет»
394026 Воронеж, ул. 20-летия Октября, 84