

МИНИСТЕРСТВО НАУКИ И ВЫСШЕГО ОБРАЗОВАНИЯ  
РОССИЙСКОЙ ФЕДЕРАЦИИ

Федеральное государственное бюджетное образовательное  
учреждение высшего образования

«Воронежский государственный технический университет»

Кафедра теории и практики архитектурного проектирования

## **ПРОЕКТИРОВАНИЕ МУЗЕЕВ**

### *МЕТОДИЧЕСКИЕ УКАЗАНИЯ*

*к выполнению курсовых и дипломных проектов  
для студентов, обучающихся по программе подготовки  
бакалавров 07.03.01 «Архитектура» и  
обучающихся по программе подготовки  
магистров 07.04.01 «Архитектура»*

Воронеж 2022

УДК 727.7(07)  
ББК 79.1я7

**Составитель**  
*канд. архитектуры Е. В. Кокорина*

**Проектирование музеев:** методические указания к выполнению курсовых и дипломных проектов для студентов, обучающихся по программе подготовки бакалавров 07.03.01 «Архитектура» и обучающихся по программе подготовки магистров 07.04.01 «Архитектура» / ФГБОУ ВО «Воронежский государственный технический университет»; сост.: Е. В. Кокорина. – Воронеж: Изд-во ВГТУ, 2022. – 40 с.

В методических указаниях рассматривается классификация музеев, типологические основы и принципы проектирования музеев, включающие в себя концепцию организации внутреннего и внешнего пространства, специфику объемно-планировочного решения, функциональное зонирование.

Предназначены для студентов, обучающихся по программе подготовки бакалавров 07.03.01 «Архитектура» (5 курс, дисциплина «Архитектурное проектирование») и обучающихся по программе подготовки магистров 07.04.01 «Архитектура» (1 курс, дисциплина «Проблемы и методы синтеза искусств в архитектуре»).

Методические указания подготовлены в электронном виде и содержатся в файле МУ\_ПМ.pdf.

Ил. 16. Табл. 2. Библиогр.: 16 назв.

**УДК 727.7(07)**  
**ББК 79.1я7**

**Рецензент** – *Е.М. Чернявская, канд. архитектуры, профессор кафедры градостроительства ВГТУ*

*Издается по решению редакционно-издательского совета  
Воронежского государственного технического университета*

## ВВЕДЕНИЕ

Архитектура музейного здания – это многозначная тема, которая находит развитие во многих теоретических исследованиях и воплощение в творчестве ведущих архитекторов мира. За многовековую историю можно проследить, как происходило формирование и изменение типологии музейного здания, специфику его функционального содержания и развития архитектурного пространства. Современная музейная практика постоянно обогащается и совершенствуется, формируются новые научные подходы, модернизируются прежние и разрабатываются новые методы и приемы формирования экспозиционного пространства, для музейной работы используются инновационные программы. Таким образом, формирование музеев и музейных комплексов в контексте современной культуры отражает происходящие в новейшей музейной практике изменения.

Темой курсового проекта является проектирование здания музея, тип которого определяется в зависимости от характера экспозиции по выбору автора.

В методических указаниях рассматривается классификация музеев, типологические основы и принципы проектирования музеев, включающие в себя концепцию организации внутреннего и внешнего пространства, специфику объемно-планировочного решения, функциональное зонирование.

В процессе работы над проектом студенту предлагается создать планировочную разработку градостроительной ситуации с принципиальным объемно-пространственным решением музейного здания, разработать архитектурную концепцию объема здания, его сценарную организацию. На этапе творческого поиска необходимо раскрыть концептуальное ядро замысла в вариантном поиске, разработать главную идею проекта. В методическом плане интересно учесть особенность и яркость темы «Музей», чтобы предложить раскрыть идею синтеза искусств на пути к созданию архитектурно-художественной целостности концепции музейного здания.

### **Цель проекта:**

– разработать концептуальный проект музейного здания.

### **Задачи проекта:**

– овладение студентами принципами предпроектного анализа и архитектурного проектирования;

– приобретение навыков работы с нормативными материалами, регламентирующими проектирование и строительство;

– развитие творческого мышления студентов и графических навыков эскизирования, развития проектной идеи через этапы методики архитектурного проектирования;

– создание выразительного облика здания музея, отвечающего функциональным, архитектурно-художественным, градостроительным и конструктивным требованиям;

– раскрыть идею синтеза искусств на пути к созданию архитектурно-художественной целостности концепции музейного здания.

## 1. ОБЩИЕ ПОЛОЖЕНИЯ

Музеи – это научные или научно-просветительские учреждения, которые осуществляют функции хранения, комплектования, изучения, а главное – популяризации памятников естественной истории, материальной и духовной культуры.

Музейное здание прошло долгий и сложный путь развития: еще многие тысячелетия назад, в глубокой древности, люди начали собирать и «демонстрировать» предметы искусства и материальной культуры.

В настоящее время значение музеев возрастает, здания превращаются в сложный многофункциональный объем, происходят поиски объемно-планировочных структур, одни из которых базируются на традиционной схеме взаимосвязи помещений, а другие – на возможности отразить в архитектуре важные изменения в функциональной организации музеев [9].

**Основополагающими особенностями при проектировании зданий музеев является:**

- профиль музея,
- функциональная специфика его деятельности,
- состав коллекций и тематика экспозиций,
- градостроительные особенности размещения здания в городской застройке.

**При проектировании музеев выделяется несколько типов зданий [9]:**

- 1). Отдельностоящее здание музея;
- 2) Музейный комплекс – состоит из нескольких зданий, которые объединены между собой для передвижения посетителей коммуникационными переходами;
- 3) Музей под «открытым небом» – отдельные здания, музейные комплексы которого расположены на территории, имеющей законодательно-фиксированные границы, находящиеся под охраной государства или частного собственника.

**Выделяется четыре вида строительства:**

- 1) новое строительство;
- 2) реконструкция и реставрация зданий и сооружений культурного наследия, памятников архитектуры и зодчества, с сохранением их первоначального исторического облика;
- 3) реконструкция и реставрация, где предполагаются пристройки к ранее построенным зданиям, в связи с потребностью расширения экспозиционных площадей и технических помещений;
- 4) реновация – историческое здание подменяется «новоделом» в связи с утратой ограждающих и несущих конструкций выполнять свои функции.

Тематическая особенность музея влияет на его художественный образ и объемно-пространственную структуру. Важное значение имеет объем здания и его размеры. По объему здания музеев подразделяют на следующие виды:

- малые от 30 м<sup>3</sup> до 10 тыс. м<sup>3</sup>;
- средние от 80 до 30 тыс. м<sup>3</sup>;
- крупные от 300 до 80 тыс. м<sup>3</sup>.

## 2. КЛАССИФИКАЦИЯ МУЗЕЕВ

Классификация музеев – это объединение музеев по признакам, влияющим на организацию и развитие музейной сети, а также на осуществление музейной деятельности.

**Существуют следующие классификации музеев:**

- по административно-территориальному признаку, которые делятся на республиканские, краевые, областные, городские, районные и др.;
- по масштабам деятельности различают центральные, региональные и местные музеи;
- по форме собственности выделяют государственные, ведомственные, общественные и частные виды музеев.

**Музеи подразделяются также по признаку общественного назначения:**

– **научно-просветительские музеи** – главными направлениями являются культурно-образовательная деятельность, работа с посетителем и исследовательская работа. Музеи рассчитаны на массовое посещение.

– **исследовательские музеи** – входят в состав научно-исследовательских институтов и академий наук. Коллекции подобных музеев служат основой научных исследований. Главной задачей в работе музея является формирование фондов и создание возможностей для их изучения. Таким образом данный музей выполняет научно-документационную, научно-исследовательскую и охранную функции.

– **образовательные музеи** – функционируют на базе различных учебных заведений, в основном на базе школ, вузов и т. д. С коллекциями музея можно ознакомиться учащимся не только во время экскурсий, но и во время лекционных и практических занятий. Музеи создаются для развития образовательного процесса и совершенствования новых педагогических методик. Экспозиция музея доступна ограниченному числу посетителей.

Важнейшей характеристикой для классификации музеев является взаимосвязь музея с конкретным видом искусства, научным или техническим направлением, что непосредственно находит отражение в тематике экспозиции музея, его коллекции фондов, его объемно-планировочном решении, осуществлении культурно-просветительской и образовательной деятельности. Развитие музейной сети привело к усложнению их классификации. Профиль музея – это отношение музея к профильной дисциплине, комплексу наук, виду искусства, от-

расли культуры или производства. Появление новых сфер культуры и науки, новых отраслей производства приводит к созданию все большего количества профильных групп [9].

**Музеи можно примерно разделить на следующие профильные группы:**

**1. художественные музеи:**

- музеи изобразительного искусства
- музеи декоративно-прикладного искусства
- музеи народного искусства и т. д.

**2. архитектурные музеи**

- музеи-памятники
- музеи-усадьбы
- музеи-дворцы и т. д.

**3. театральные музеи:**

- музеи истории театра
- мемориальные музеи выдающихся театральных деятелей

**4. музыкальные музеи:**

- музеи музыкальной культуры
- музеи истории музыки
- мемориальные музеи выдающихся музыкантов и композиторов

**5. литературные музеи**

**6. научные музеи**

- музеи науки и техники
- политехнические музеи

**7. педагогические музеи**

**8. промышленные музеи:**

- музеи техники (отдельных отраслей)
- музеи отдельных предприятий
- музеи торговли, промышленности и ремесел

**9. естественнонаучные музеи:**

- геологические музеи
- палеонтологические музеи
- минералогические музеи
- антропологические музеи
- биологические музеи
- зоологические музеи и т. д.

**10. сельскохозяйственные музеи**

**11. исторические музеи:**

- археологические музеи
- общеисторические музеи
- военно-исторические музеи
- этнографические музеи и т. д.

**12. музеи физкультуры и спорта**

### ***13. музеи комплексного профиля:***

- краеведческие музеи (историческое и естественно-научное направление)
- музеи-заповедники
- музеи под открытым небом (являются комплексными историко-художественными музеями)
- музеи-ансамбли (историко-архитектурные, историко-художественные, историко-культурные) и т. д.

### ***14. экомuzeи и т. д.***

В настоящее время стратегия развития городской среды заключается в проектировании и создании новых общественных объектов, а также проведении работ по реконструкции старинных зданий, являющихся архитектурными памятниками, представляющими историко-культурное наследие.

Все музеи очень разнообразны по тематике, по составу, по расположению в городской среде и т. д., но в каждом из них зодчий выстраивает взаимодействия между содержанием и образом, музеем и экспонатом и в большинстве из них развитие внутреннего содержания пространства рассматривается как сценарий «музейного спектакля» по заданной теме. Поэтому здание музейного комплекса представляет собой не только физическую оболочку здания как такового, оно воплощает в своем образе целостный эстетический объем, отражающий специфическую тематику содержания музея. Визуально художественный образ музейного здания очень важен для создания пространства и атмосферы особого «мира» музейной среды – как внутреннего, так и внешнего. Здесь очень важен процесс музейной коммуникации, когда через архитектурно-экспозиционную среду происходит общение с посетителем. Для взаимодействия посетителя и архитектуры важным является процесс восприятия, возникновения визуальных и смысловых форм коммуникации. Этот процесс начинается с внешнего восприятия образа здания, особенностей его экстерьера, вписания в среду, благоустройства и ландшафтного дизайна территории, а далее уже интерьер раскрывает особенности экспозиционного пространства. Поэтому архитектура музея или музейного комплекса играет важную роль для реализации образовательно-воспитательной функции, в основе которой находится теория музейной коммуникации [9].

## **3. ОСНОВНЫЕ ВИДЫ ДЕЯТЕЛЬНОСТИ МУЗЕЕВ**

В основе проектирования зданий музеев заложен процесс осмотра экспозиции. А.Л. Гельфонд выделяет следующие пять основных видов деятельности музеев [7].

## **1. Формирование и хранение коллекций**

Одной из главных особенностей музейных зданий является включение в их функциональный состав группы помещений, предназначенных для хранения экспонатов и формирования коллекций. Основной частью работы музеев – проведение мероприятий по сохранности экспонатов в экспозиционных залах и в фондах музея – это консервация и реставрация экспонатов.

Взятие на учет и комплектование фондов проводятся по профильной принадлежности музея и что в зависимости от значимости экспонатов фонды музея разделяются на основные и научно-вспомогательные. В музеях выделяется ряд помещений, которые формируют пространства фондохранилища: помещения для хранения научного архива, помещения сотрудников, реставрационные мастерские и лаборатории (в зависимости от профиля и величины музея).

Для научной работы предназначаются специальные кабинеты, располагаемые поблизости от библиотеки. Библиотека комплектует свои фонды в соответствии со спецификой музея, обслуживает сотрудников музея и посетителей. При проектировании помещений для научной работы следует предусматривать кабинеты для руководителей отделов площадью 9 – 12 м<sup>2</sup>, для научных сотрудников – 8 м<sup>2</sup>.

## **2. Организация постоянной экспозиции**

Помещения с постоянной экспозицией являются основной единицей в функционально-планировочной структуре музея. Это главные объемы и выставочные пространства, которые могут обладать большим диапазоном характеристик. Формирование архитектурного пространства может включать в себя вводный зал, экспозиционные залы, но и открытую экспозицию, которая является синтезом экспонируемых объектов и природной среды.

## **3. Научно-исследовательская работа**

Научная деятельность музеев формируется из нескольких последовательных фаз. Прежде всего – это определение и классификация материалов, определение возможности их использования для дальнейшей научной обработки и в качестве культурно-просветительских целей, размещение поступлений в фондах музея и формирования экспозиции. В группу помещений для осуществления научной работы, кроме библиотеки, входят еще специальные рабочие кабинеты.



#### **4. Выставочная деятельность**

Проведение выставок – это основная задача музея. Выделяются две основные формы проведения выставок: постоянная экспозиция и передвижные выставки. Это определяет необходимость наличия специальных выставочных залов. Проведение выставок может осуществляться на базе собственных фондов данного музея или привезенной экспозиции, что расширяет выставочные возможности музея, тематику мероприятий, привлекает новые категории посетителей.

Основные требования к выставочным залам:

- близость к вестибюлю;
- нейтральность пространственного и художественного решений;
- возможность легкой и быстрой трансформации.

#### **5. Культурно-просветительская работа**

Основу культурно-просветительской работы составляет организация выставок и экскурсий, проведение лекций, научных семинаров и конференций, творческих встреч, бесед, показ кинофильмов, работа кружков и студий. Для выполнения данных функций создается необходимость включения в состав музея клубных помещений – многофункционального зала, зала для конференций, помещения для медиатеки, кружковых. Возможно включение учебных мастерских.

В зависимости от величины музея параметры помещений варьируются следующим образом:

- в музеях с экспозиционной площадью до 200 м<sup>2</sup> выявляется зона универсального использования этой площади;
- в музеях с экспозиционной площадью до 1500 м<sup>2</sup> проектируются кинолекционный зал на 100 мест и кружковая комната;
- в музеях с экспозиционной площадью до 2500 м<sup>2</sup> проектируются кинолекционный зал на 200 мест и кружковая комната;
- в музеях с экспозиционной площадью до 5000 м<sup>2</sup> проектируются два зала – кинолекционный зал на 200 мест и малый зал заседаний площадью 45-60 м<sup>2</sup>, а также кружковые комнаты.

#### **4. ГРАДОСТРОИТЕЛЬНЫЕ ФАКТОРЫ**

Градостроительная ситуация сильно влияет на формирование структуры и архитектурного облика музейного здания. Здание музея рекомендуется проектировать на участке с отступом не менее 15 м от красных линий застройки, а также городских магистралей для создания защитной зеленой зоны [1].

Размещение музея в городской застройке – это сложная градостроительная задача. Место для здания музея необходимо подбирать с учетом фактора доступности и посещаемости.

Выделяется три приема размещения зданий музеев в зависимости от градостроительной ситуации.

<b>1 Тип</b>	Островное свободное расположение здания на открытом природном участке, что обеспечивает круговой обзор здания с различных точек обозрения и увязкой с природным окружением, упрощает организацию экспозиций на открытом воздухе и связь интерьера с внешней средой.
<b>2 Тип</b>	Размещение музея в городской среде в зоне реконструируемой площади, улицы; при этом учитывается ансамбль сложившейся застройки, сложившаяся объемно-пространственная композиция здания, соразмерность масштаба с существующими зданиями.
<b>3 Тип</b>	Размещение музея в составе общественно-культурного центра. Это увеличит его посещаемость. Архитектура здания музея подчиняется творческому замыслу и наделяется соответствующими пластическими качествами и пропорциональным строем.

#### **Участок музея делится на функциональные зоны:**

- экспозиционную;
- рекреационную;
- хозяйственную.

**Входная зона** может быть парадной или камерной, она служит для ожидания и местом сбора экскурсий. Необходима для размещения рекламной информации. Вблизи от входной зоны следует делать парковки для машин, располагать стоянку для экскурсионных автобусов. Автомобильные стоянки принимаются из расчета 10-15 парковочных мест на 100 единовременных посетителей [7].

**Экспозиционная зона** является «продолжением постоянной экспозиции в здании и предназначается для размещения различных экспонатов под открытым небом: произведений монументального искусства и скульптуры – в художественных музеях; образцов орудий, военной техники, каменных изваяний, археологических фрагментов, памятников народного зодчества, монументальных композиций, посвященных знаменательным событиям и героям – в музеях исторического профиля; образцов флоры и фауны – в краеведческих. Экспозиция на участке музея может располагаться вблизи здания, во внутренних дво-

риках, а может быть связана с улицей, с бульваром, включая окружающее пространство в сферу влияния музея, в местах сосредоточения публики» [10].

**Рекреационная зона** создается для отдыха посетителей музея. Она может быть совмещена с входной или экспозиционными зонами музея, может представлять собой ландшафтный парк и т.д. (в зависимости от территории и тематики музея).

**Хозяйственная зона** объединяет в себе хозяйственные постройки (склады, трансформаторные подстанции и т.д.). Данную зону рекомендуют располагать со стороны приема и отправки экспонатов.

Особенности соотношения различных площадей участка и экспозиции представлены в таблице 1 и таблице 2.

Таблица 1.

Соотношения различных площадей участка (по В.И. Ревякину)

Площадь застройки, %	Подъезды, дорожки, площадки для стоянки автотранспорта, %	Открытые экспозиционные площадки, %	Озеленение, %	Хозяйственный двор, %
25 – 30	10 – 15	10 – 15	30 – 40	5 – 10

Таблица 2

Зависимость площадей экспозиции и участка (по В.И. Ревякину)

Экспозиционная площадь, м <sup>2</sup>	500	1000	1500	2000	2500	3000
Площадь участка, га	0,5	0,8	1,2	1,5	1,8	2

## 5. ОБЪЕМНО-ПЛАНИРОВОЧНОЕ РЕШЕНИЕ

Здание музея представляет собой многофункциональный объем. Он включает в себя несколько функций: выставочная, хранение экспонатов, научно-исследовательская, образовательная, клубная, методическая.

Здания музеев следует проектировать высотой один, два и три этажа, как правило с горизонтальным функциональным зонированием. А.Л. Гельфонд отмечает, что при использовании вертикального функционального зонирования объема здания рациональным может служить ступенчатое размещение экспозиции [6, 7]. Больше значение при формировании объемно-планировочного решения здания музея, создании сценарной организации объекта следует уделять

коммуникациям – лестницам, пандусам, коридорам и галереям, их расположению согласно направлению движения посетителей.

В структуре музея выделяются следующие основные функциональные блоки:

- входная группа помещений;
- экспозиционная часть;
- кинолекционный зал;
- административные, рабочие и подсобные помещения,
- библиотека;
- лаборатории и мастерские;
- фондохранилища;
- технические помещения.

«Перечисленные функциональные блоки можно скомпоновать в основные, вспомогательные и обслуживающие виды помещений по назначению. В зависимости от использования помещений сотрудниками музея и посетителями помещения разделяются на две зоны: посетительскую и служебную» [10, с. 66].

### 5.1. Входная группа помещений

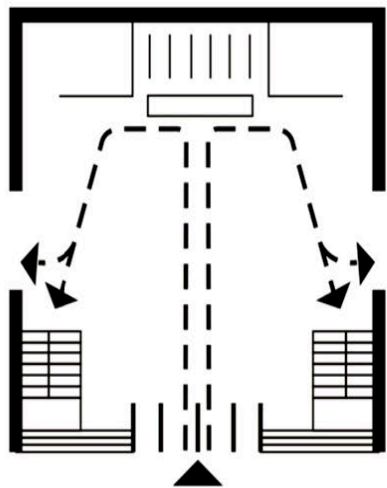
**Вестибюль** в здании музея представляет собой важный коммуникационный узел. В нем расположены информационно-справочное, консультативное и экскурсионное обслуживание посетителей. В функциональный состав вестибюля входят следующие помещения: гардеробы, кассы, помещения охраны, помещения информационного обслуживания, помещения отдыха, места для сбора экскурсионных групп и индивидуальных посетителей, помещение для экскурсоводов, кафе, сувенирный магазин, туалетные комнаты и т.д.

«Из вестибюля для посетителей должен быть организован удобный доступ в выставочные, экспозиционные и лекционные залы, библиотеку и интернет-зал, а также в помещения администрации музея и кружковые комнаты. Для персонала в музеях проектируется служебный вестибюль и комнаты для персонала» [10, с. 67].

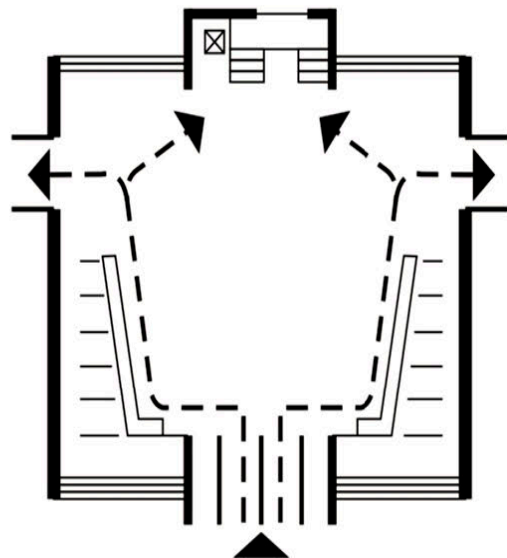
Площадь вестибюля и гардероба может быть нижеследующей, м<sup>2</sup> :

площадь гардероба на ед. ....	0,08
площадь для хранения сумок, портфелей на ед. ....	0,04
площадь вестибюля на ед. ....	0,2-0,3

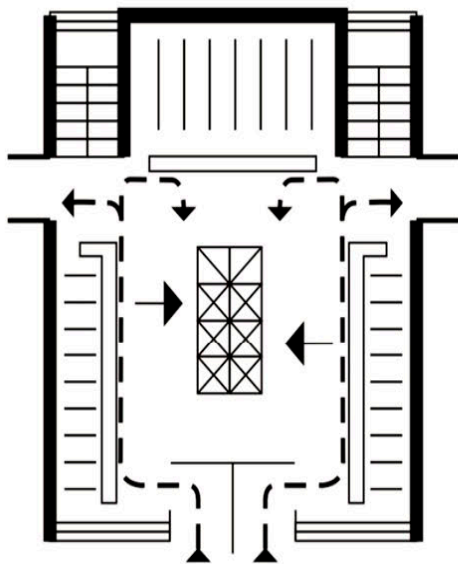
Гардероб следует располагать в уровне главного входа в здание таким образом, чтобы не нарушать взаимосвязи вестибюля с экспозиционными залами, коммуникационными узлами, лестницами и лифтами при многоэтажном построении пространства экспозиции (рис. 1). В зоне вестибюля должны быть размещены туалетные комнаты, рассчитанные на одинаковое число посетителей женщин и мужчин. Они проектируются с естественным освещением и автономной вентиляцией.



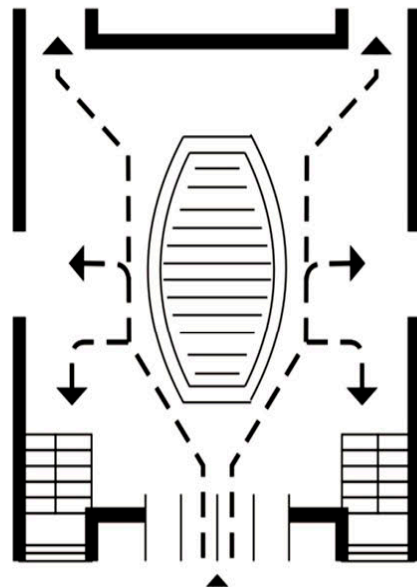
Глубинное размещение гардероба



Боковое размещение гардероба



Периметральное размещение гардероба



Островное размещение гардероба

Рис.1. Схемы размещения гардероба в вестибюле общественного здания

## 5.2. Экспозиционная часть

**Экспозиционные залы** – это основные помещения музея. Они являются единицами для составления архитектурной композиции музейного здания, формирования его художественного образа. «Особенности объемно-пространственного построения залов, их форма и размеры, система взаимосвязей между собой и с другими помещениями зависит от тематического содержания и специфики экспозиции. Экспозиционные залы функционально и технологически должны быть связаны с фондохранилищами и мастерскими» [10, с. 68].

Экспозиционная площадь зала на одного посетителя составляет 3-4 м<sup>2</sup>. «В небольших музеях, с экспозиционной площадью до 500 м<sup>2</sup>, следует предусматривать возможность организации на экспозиционных площадях мест проведения встреч и временных выставок. Высота рядовых экспозиционных залов принимается равной 4-5 м, больших залов – 6-8 м, высота экспозиционного пояса 1,50-1,70 м на расстоянии 0,8-0,9 м от пола. Длина экспозиционного ряда не должна превышать 20-50 м. Загрузка площади экспозиционного пояса экспонатами принимается равной 50-60%. Удаление зрителя от экспоната обычно принимается равным двойной высоте экспоната. Целостность зрительского восприятия экспозиционного пространства ограничивается 24 м.» [10, с. 68].

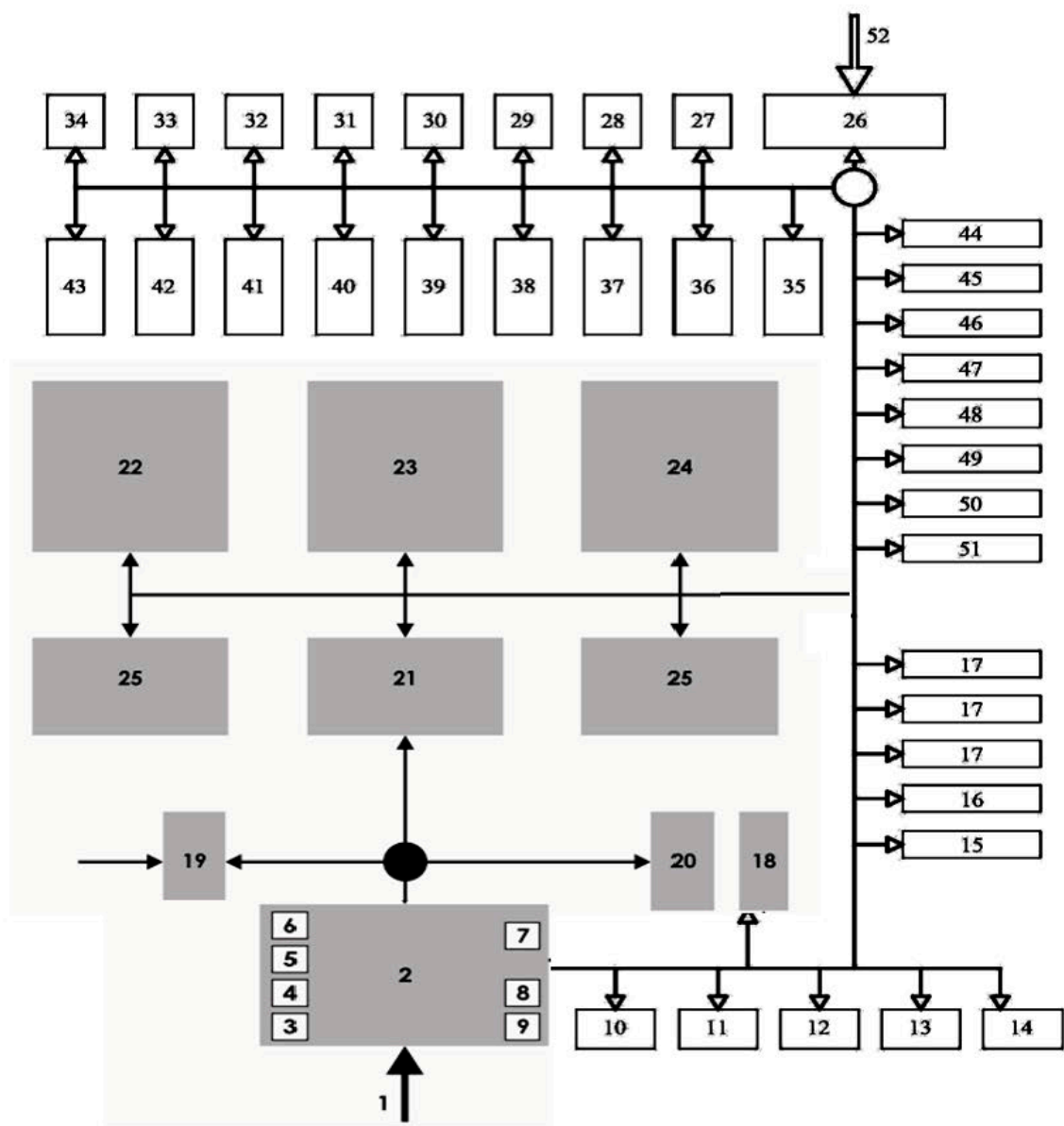
В.И. Ревякин выделяет следующие требования к экспозиционным залам:

1. пространственно-планировочное и художественное решение залов – в соответствии с тематическим построением экспозиций;
2. возможность организации сквозного маршрута по всему музею и выборочного осмотра ведущих отделов;
3. возможность внесения изменений в структуру залов во времени в связи с пополнением и обновлением экспозиций;
4. связь с открытой экспозицией;
5. включение в структуру экспозиционных залов специальных зон отдыха и помещений для подготовки экспозиций и хранения уборочного инвентаря.

Функционально-планировочная структура музея имеет ряд особенностей, отражающий взаимодействие функциональных зон и помещений. Рассмотрим несколько схем по В.И. Ревякину, представленных на рисунках 2 – 4.

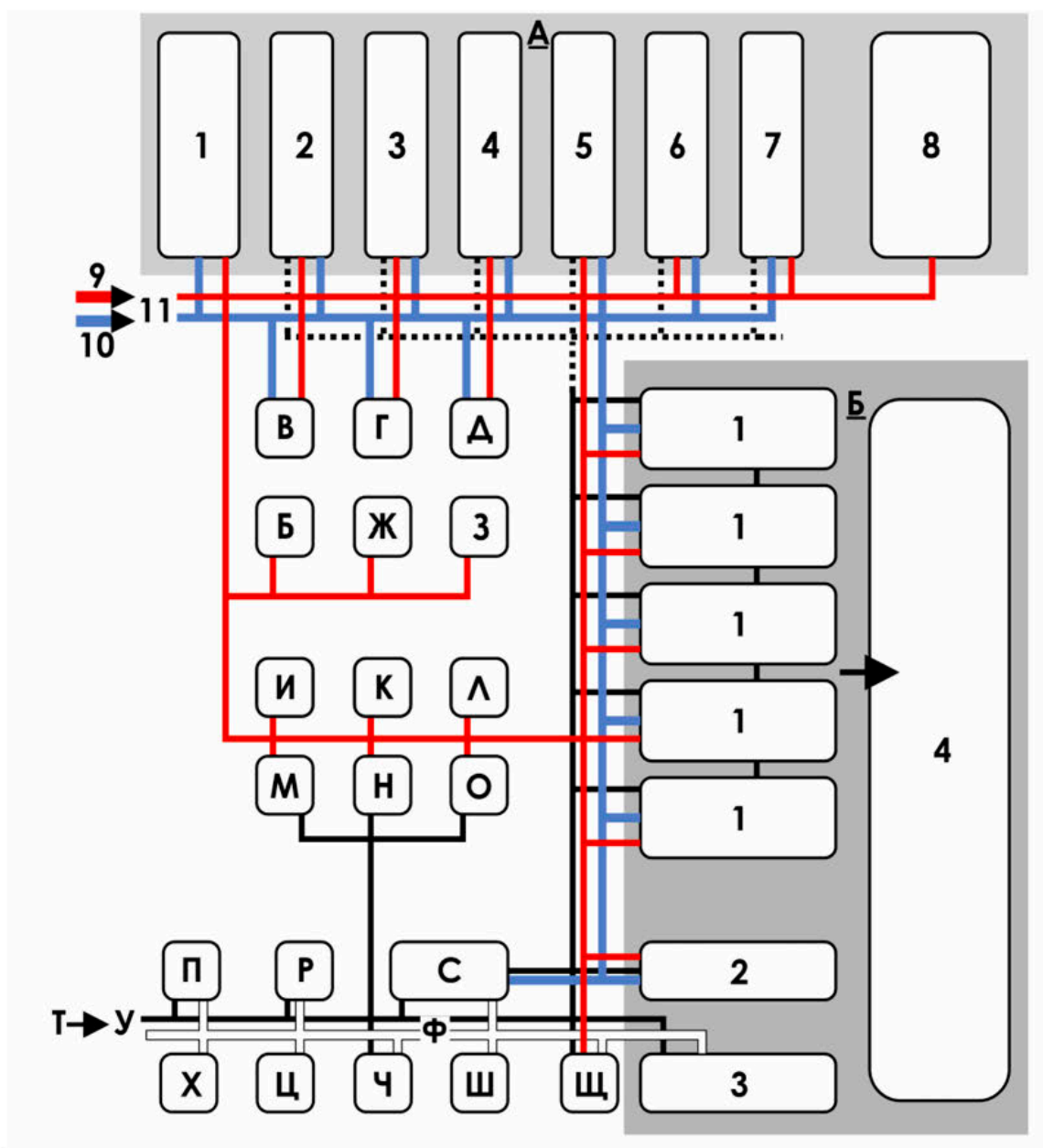
Последовательность маршрутов осмотра экспозиции желательно организовывать слева направо и сверху вниз. «Движение посетителей по маршруту осмотра и система освещения являются определяющими моментами в построении композиционных схем – кольцевой или анфиладной.

При формировании графика осмотра экспозиции центральные пространства следует отводить для размещения главных экспонатов, выделяемых средствами художественного оформления – светом, цветом, фоном. Большое значение в структуре плана имеют узлы вертикальных коммуникаций – это лестничные марши, лифты, пандусы. Расположение лестниц и их число зависит от этажности, ёмкости людских потоков и замысла экспозиционного осмотра» [10, с. 69] (рис. 5).



Входная группа: 1 – главный вход; 2 – вестибюль; 3 – гардероб; 4 – касса; 5 – киоск; 6 – дежурные экскурсоводы; 7 – буфет; 8 – пост охраны; 9 – курительная и санузлы. Административные, рабочие и обслуживающие помещения: 10 – кабинет директора; 11 – приемная секретаря; 12 – кабинет заместителя директора; 13 – канцелярия и бухгалтерия; 14 – комната персонала; 15 – массовый отдел; 16 – кружковая; 17 – кабинеты для научных сотрудников; 18 – библиотека; 19 – кинолекционный зал; 20 – выставочный зал. Экспозиция: 21 – вводный зал; 22 – 24 – постоянная экспозиция; 25 – открытые экспозиционные площадки. Фондохранилища: 26 – приемная экспонатов; 27 – изолятор; 28 – дезинфекционная камера; 29 – хранение материалов; 30 – хранение оборудования; 31 – рабочая комната с каталогами; 32 – научный архив; 33 – 34 – кабинеты заведующего фондами и сотрудников; 35 – 43 – хранилища по видам экспонатов. Лаборатории и мастерские: 44 – столярная; 45 – слесарная; 46 – фотолaborатория; 47 – макетная и модельная; 48 – художественная мастерская; 49 – реставрационная мастерская; 50 – 51 – прочие мастерские в зависимости от профиля музея; 52 – служебный вход.

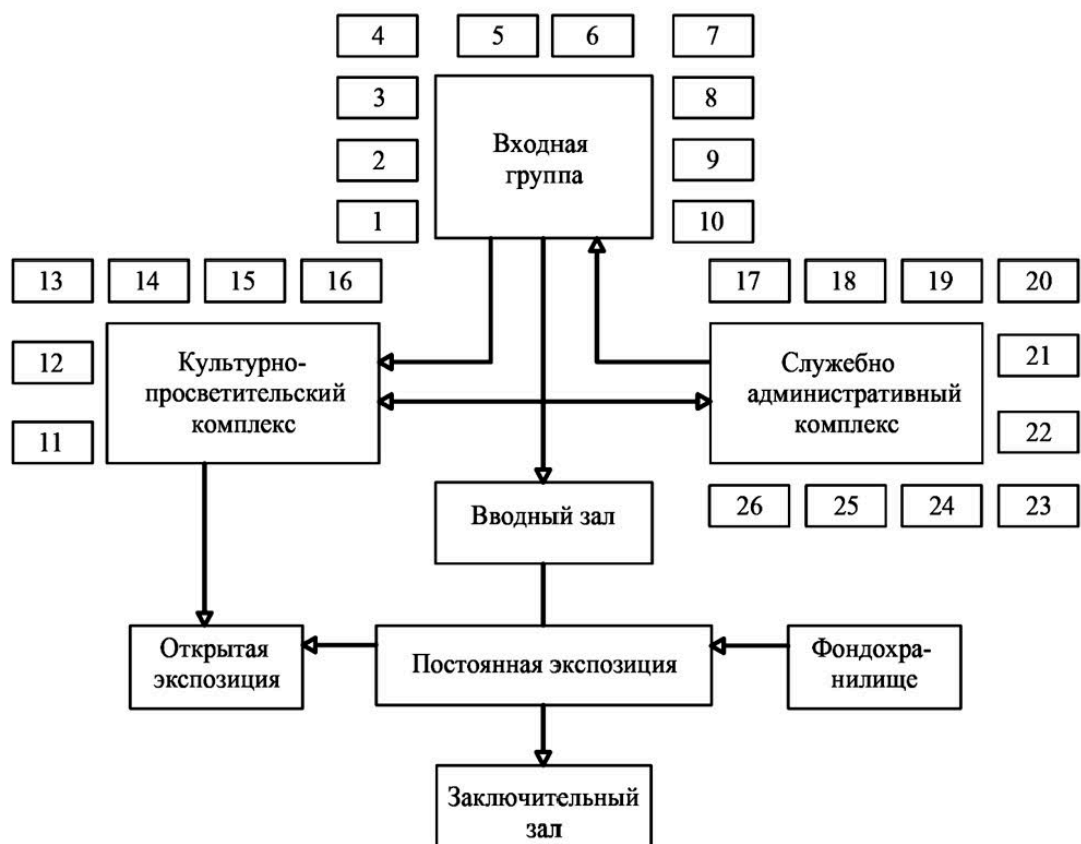
Рис. 2. Состав и взаимосвязь помещений музея (по В.И. Ревякину) [14]



А – фондохранилище; 1. – приемная экспонатов с изолятором; 2 – рабочее помещение с каталогами, фототекой и научным архивом; 3 – хранилище живописи; 4 – хранилище скульптуры; 5 – хранилище графики; 6 – хранилище прикладного искусства; 7 – сейфовое хранение; 8 – техническое помещение; 9 – график движения сотрудников; 10 – путь перемещения экспонатов; 11 – служебный вход; Б – экспозиционная часть; 1 – постоянная экспозиция; 2 – зал временных выставок; 3 – зона отдыха; 4 – открытые экспозиционные площади; В – дезинфекционная камера; 7 – фотолаборатория; Д – реставрационные мастерские; Е – склад музейного оборудования; Ж – слесарная мастерская; З – столярная мастерская; И – кабинеты научных работников; К – комнаты персонала; Л – санитарные блоки; М – библиотека; Н – администрация; О – помещения для занятия кружков; Я – касса; Р – киоск; С – лекционный зал; Г – график движения посетителей; У – главный вход; Ф – контроль; Х – пост охраны; Ц – гардероб; Ч – экскурсионное бюро.

Рис. 3. Состав и взаимосвязь помещений художественного музея (по В.И. Ревякину) [14]





1 – вестибюль и гардероб; 2 – информационно-справочный отдел; 3 – помещение экскурсовода; 4 – медпункт; 5 – курительная; 6 – туалет; 7 – киоски; 8 – помещения отдыха; 9 – буфет; 10 – детская игровая; 11 – лекционный зал; 12 – зона массовых мероприятий; 13 – зона периодических выставок; 14 – аудитория; 15 – библиотека; 16 – фойе; 17 – дирекция; 18 – конференц-зал; 19 – кабинеты научных работников; 20 – вестибюль служебный; 21 – бытовые помещения; 22 – столовая персонала с подсобными помещениями; 23 – фото- и другие лаборатории и мастерские; 24 – прием, обработка, консервация, подготовка экспонатов; 25 – технические помещения; 26 – сейф.

Рис. 4. Функционально-планировочная структура музея (по В.И. Ревякину) [14]

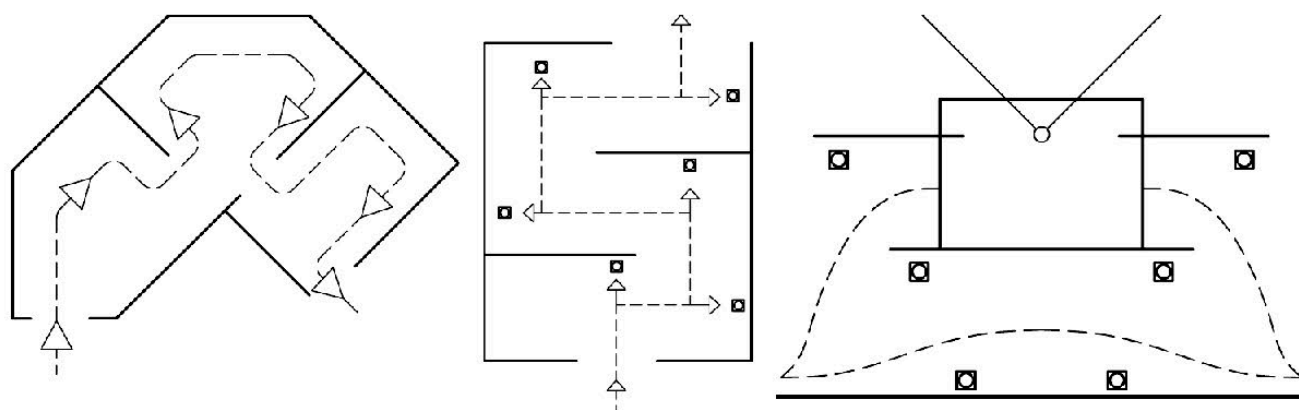


Рис. 5. Схемы организации маршрута осмотра

Основана на выявлении фокусных точек для ведущих экспонатов [33]

**Выставочные залы** – это залы, предназначенные для размещения постоянной или временной выставочной экспозиции. «Частая смена экспозиции, изменение требований к ней определяют необходимость в еще большей универсальности выставочных залов по сравнению с экспозиционными. Выставочные залы должны быть приспособлены к установке самых разнообразных конструкций и оборудования. Выставочный зал должен быть максимально приближен к вестибюлю или даже иметь самостоятельный вход. При выставочных залах желательно предусмотреть специальные помещения для хранения инвентарного экспозиционного оборудования, временного хранения и упаковки экспонатов, для различных подготовительных работ» [7, с. 160].

**Кинолекционный зал** является важным функциональным элементом музейного здания. Он предназначается для проведения конференций, концертных программ и выступлений. По характеру своей эксплуатации он должен удовлетворять всем требованиям хорошей видимости и слышимости для всех проводимых в нем зрелищных мероприятий. «Площадь зрительного зала определяется из расчета  $0,65 \text{ м}^2$  на одного зрителя. Кресла для зрителей можно располагать по 40 мест в ряду при двусторонней эвакуации ряда и по 20 мест при односторонней. Ширина ряда, т.е. расстояние между спинками сидений соседних рядов следует принимать не менее 0,9 м. Ширину кресел (между осями подлокотников) следует принимать не менее 0,5 м, ширину сидений стульев и скамей – не менее 0,45 м, глубину – соответственно 0,4 и 0,35 м. Площадь зрительских мест зала, т.е. площадь, занимаемая креслами и проходами, ориентировочно можно принимать от  $0,7$  до  $0,8 \text{ м}^2$  на одного зрителя» [10, с. 74].

### 5.3. Административные и рабочие помещения

Это отдельный блок, имеющий свой служебный вход со служебным вестибюлем, формируется из следующих помещений: административные, подсобные, рабочие, кружковые комнаты, научная библиотека.

**Административные и рабочие помещения** – это кабинеты для администрации и сотрудников музея, персонала. Рабочие комнаты научных сотрудников могут быть сгруппированы вместе или рассредоточены.

**Кружковые комнаты** предназначаются для проведения самых различных занятий. Работа музейных кружков и студий основана на изучении материалов музейных фондов.

**Научная библиотека музея** «является хранилищем научной литературы и редких изданий, входящих в коллекции в соответствии со спецификой музея. Она обслуживает в основном сотрудников музея. В современном музее функции научной библиотеки расширены за счет наличия компьютерных залов, рассчитанных на их использование и посетителями музея» [10, с. 77].

**Лаборатории и мастерские** – представляют собой рабочие помещения, служащие для обеспечения нормальной деятельности музея: художественные

мастерские, реставрационные мастерские, макетные мастерские, слесарная мастерская и фотолаборатория.

**Фондохранилища** включают в себя помещения хранилища для различных видов экспонатов, а также помещения приема экспонатов, изолятор, дезинфекционную камеру, научный архив, рабочие кабинеты и др. Для хранения музейных фондов «необходимы специально оборудованные хранилища, удобно связанные с экспозиционными залами и мастерскими. Их расположение в структуре здания должно обеспечивать возможность перспективного расширения, как основа мобильности в организации музейной экспозиции» [10, с. 77].

**Технические помещения** «предназначены для сохранности экспонатов и создания благоприятных температурно-климатических условий для посетителей, здания музея оснащаются системой кондиционирования воздуха, автоматическим пожаротушением, сигнализацией, пылеудалением и механическим удалением снега с остекленных кровель и другими системами. Технические вопросы решаются комплексно с учетом конструктивной системы здания [10, с. 77].

## **6. ФОРМИРОВАНИЕ ВНУТРЕННЕГО И ВНЕШНЕГО ПРОСТРАНСТВА МУЗЕЕВ**

Объемно-пространственная организация музейного здания зависит от идейно-художественной концепции выставочного сценария. Одним из принципов создания внутреннего объемно-пространственного решения здания является создание универсального пространства, меняющегося и трансформируемого во времени в соответствии с требованиями экспозиции.

С XIX века в организации внутреннего пространства музеев наибольшее распространение получили радиальная и сегментная схемы. «При радиальной схеме в центре музея находится постоянная экспозиция для основной массы посетителей, по радиусам размещаются отраслевые отделы для специалистов, комнаты для хранилища. При сегментной схеме здание музея состоит из нескольких самостоятельных объемно-пространственных элементов», содержащих выставочную зону и помещения для хранения экспонатов [10, с. 79].

Формирование внутреннего пространства музея часто предполагает наличие главного композиционного ядра, «состоящее из одного или нескольких основных помещений, и одну или несколько композиционных осей по которым направлено движение людей к композиционному ядру и по отношению, к которому komponуются помещения. Выявление ядра композиции способствует в этих случаях созданию правильной системы группировки внутренних пространств здания» [10, с. 79].

Другим приемом организации внутреннего музейного пространства является применение анфиладной композиции, когда все помещения выполняются проходными. Данная композиционная структура экспозиционных залов музея создается для сквозного движения посетителей.

В настоящее время на концепцию формирования здания музея, специфику уровней организации его архитектурно-пространственной среды влияет понимание проблемы дальнейшего средового восприятия данного объекта, когда размеры здания, его образ, пространственная структура будут формировать средовое состояние соизмеримости человека и среды, раскрывать эмоциональную содержательность и ощущения масштабности объекта.

Расширяя границы функционального пространства, музейные здания превращаются в современные многофункциональные культурные центры [10].

Особенность содержания внутренней структуры здания музея или музейного комплекса, развитие его пространственной структуры зависят от ряда факторов:

- размещение участка в городской структуре;
- концепции музейного пространства;
- этажности комплекса;
- сценарной организации объекта; и т. д.

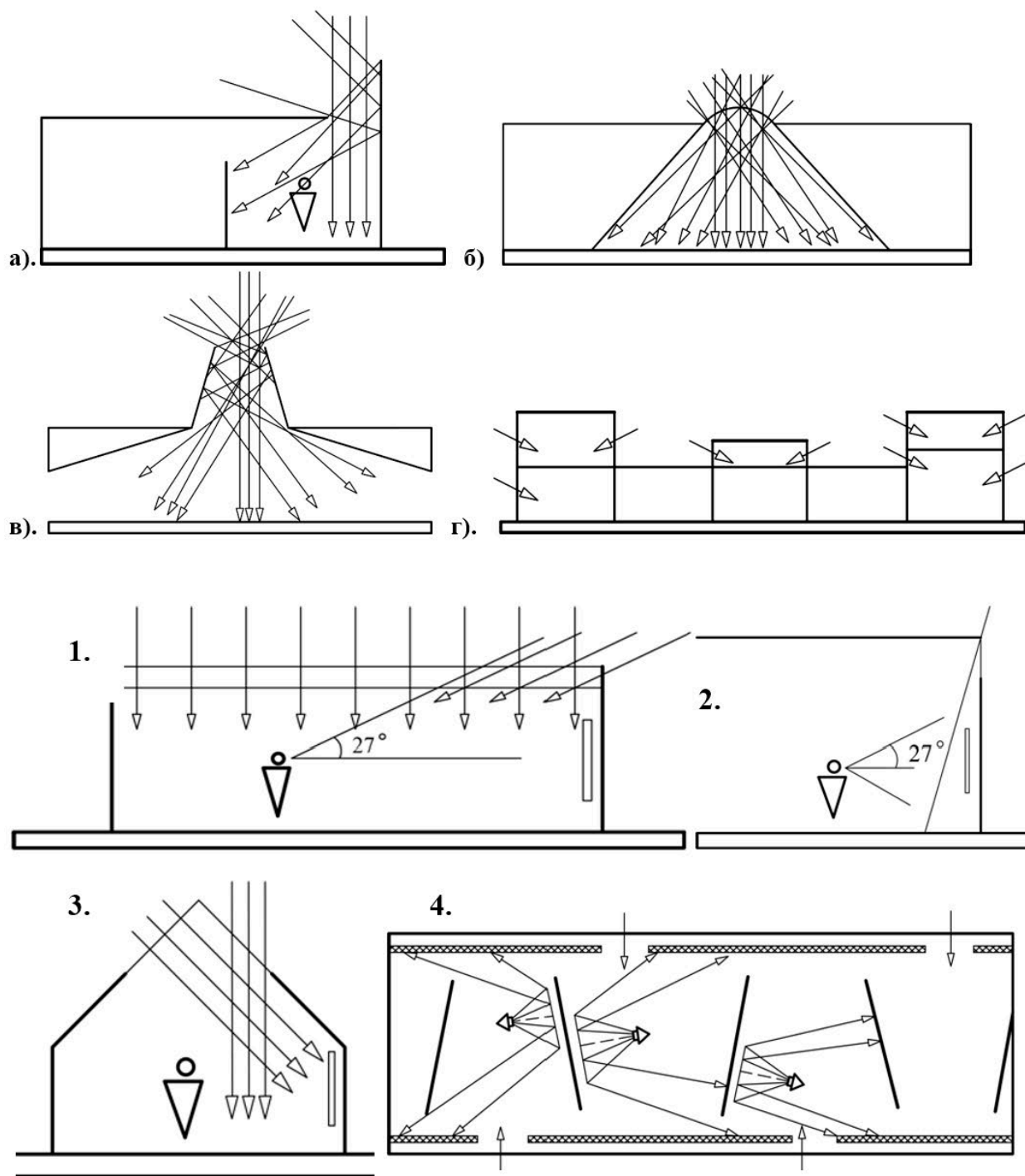
Акцентируя внимание на данной теме, хотелось бы отметить важность исследования типологических особенностей объекта, а следовательно, и функционально-смысловой концепции развития объемно-пространственного решения музея, а также изучение факторов, которые влияют на формообразование, образно-пластическое, эмоциональное, композиционно-художественное, конструктивное решение здания.

## **7. ФОРМИРОВАНИЕ СВЕТОВОЙ СРЕДЫ**

Свет является главным фактором в восприятии окружающего нас мира, и прежде всего – пространства, так как зрительные ощущения оказывают на человека один из самых сильных эффектов.

Для решения интерьера здания музея свет выполняет утилитарную и эстетическую функцию. «При проектировании музеев применяются системы естественного, искусственного и совмещенного, интегрированного освещения.

В системах естественного освещения различают верхнее освещение, верхнебоковое и боковое. При верхне-боковом освещении происходит устранение зеркальных отражений и достигается более высокий, чем при боковом, коэффициент использования естественного света и более высокий уровень освещенности в выставочной зоне и появляется возможность устройства отраженного освещения. Верхнее освещение организуется фонарями зального пространства по всей поверхности потолка, в центральной зоне или по периметру» [10, с. 81] (рис. 6).



а – верхнее периметральное освещение экспозиции, б – освещение верхним светом через защитные фонари. Интенсивность света, падающего концентрическими кругами, уменьшается от центра, в – рассеянный свет вертикальных плоскостей глубокого фонаря, г – открытая структура с изменяемыми уровнями, допускающая естественное боковое освещение; 1 – дискомфорт верхнего освещения при слишком низком размещении потолка, 2 – дискомфорт при верхнем боковом освещении, 3 – дискомфорт верхнего освещения при отсутствии регулируемой системы отражения, 4 – использование светопоглощающих поверхностей стен, стендов, пола и потолка, чтобы избежать нежелательного отражения.

Рис. 6. Схемы освещения экспозиции (по В.И. Ревякину) [14]

## **8. КОНСТРУКТИВНОЕ РЕШЕНИЕ**

В современной архитектурной практике музейного строительства образ здания, его архитектурно-художественное или конструктивное решение становится столь же ценным и важным, как и его экспозиционная составляющая.

В каждом произведении архитектуры взаимосвязь конструктивной структуры, формы и функционального решения здания является взаимной. «Развитие новых конструкций расширило представление о морфологии архитектурного языка музеев, и сложные формы разнообразных пространственных структур занимают в архитектуре современных музеев заметное место наряду с более простыми, традиционными» [7, с. 169].

Для перекрытия выставочных пространств музейных зданий используются оболочки, фермы, рамы, пространственные конструкции, складчатые покрытия, сложные составные структуры и т.д. «Использование большепролетных пространственных конструкций применяется для перекрытия безопорных пространств, которые придают зданию музея дополнительную образную выразительность/ К музейным зданиям предъявляются повышенные противопожарные требования не только в отношении эвакуационных путей, но и к конструкциям и материалам. При проектировании музейного здания применяются современные отделочные материалы, отвечающие противопожарным и эстетическим требованиям: звукопоглощающие полы, акустические подвесные потолки, специальные светорассеивающие стекла и улавливающие тепловые лучи, а также традиционные долговечные материалы камень и дерево [10].

Одной из эффектных тем в типологии архитектурных музеев можно назвать идею растворения границ между внутренним и внешним пространством. Такие конструктивные решения возможны благодаря современным технологиям и ярким концептуальным идеям архитекторов. Этот подход дает возможность максимально сделать объем здания незаметным и прозрачным, размывая своеобразную грань между внутренним пространством здания и окружающей средой. Идея «прозрачности» находит свое отражение во многих музеях, благодаря использованию больших остекленных поверхностей, террас и т.д. Поиск концептуального и креативного подхода, образно-смыслового содержания являются важной стратегической задачей в проектном процессе, также как и развитие образно-символического подхода в формообразовании [9].

## **9. ПРОБЛЕМЫ И МЕТОДЫ СИНТЕЗА ИСКУССТВ В АРХИТЕКТУРЕ**

Рассмотрение темы синтеза искусств с течением времени не теряет своей актуальности. Очень важной проблемой и на сегодняшний день для архитектуры является проблема синтеза искусств: архитектуры, скульптуры и живописи.

Синтез искусств – это по существу часть очень актуальной общей проблемы «человек и среда». Автор книги «Композиционные проблемы синтеза

искусств» доктор искусствоведения Г.П. Степанов в синтезе архитектуры и монументального искусства выдвигает постоянно действующие факторы – принципы композиционно-образной целостности, организации пространства, тектоники сооружений и масштабности художественной формы. Проблема взаимосвязи архитектуры и монументального искусства – одна из самых острых проблем теории и практики современного зодчества [15].

Воплощение единого идейно-художественного замысла средствами архитектуры, живописи и скульптуры свойственно природе синтеза искусства, но возможно только в единой композиционной структуре. Художественный образ, возникший на основе синтеза искусств, обладает сложной многоплановой структурой, особой силой воздействия, недоступной отдельным видам искусств. Г.П. Степанов считает исходной позицией в оценке синтеза искусств качественную целостность [15].

Проблема взаимодействия между искусствами – их соотношения, взаимосвязи, взаимовлияния – принадлежит к числу важнейших проблем в искусствоведении. Характер взаимодействия между искусствами в ряде случаев существенно влияет на художественную полноценность тех или иных конкретных результатов творчества. Синтетический образ, как целое – это многоструктурное явление с внутренним содержанием.

Г.П. Степанов пишет, что синтез искусств может иметь не только полифоническое звучание разных искусств, раскрывающих единое для них содержание, но и использовать отдельные выразительные возможности живописи и пластики для усиления эмоционального воздействия архитектурной формы. Этот путь направлен на развитие пластических свойств и колористическое обогащение собственно архитектурных форм, что проявляется обычно в использовании декоративных свойств материалов с их разнообразной фактурой, цветом, текстурой, во введении декоративных и орнаментальных мотивов, в архитектурной окраске зданий. Нередко сами архитектурные формы в процессе тектонического освоения получают декоративное выражение [15].

А.А. Радугин высказывает мысль о том, что синтез искусств происходит под эгидой одного вида искусства и опирается на свойственную ему образность. Он выделяет типологическую структуру синтеза, в которую входят: пластический, театральный и кинематографический синтезы искусств [16]. «В основу пластического синтеза искусств заложено архитектурное сооружение (здание, архитектурный комплекс). Оно дополняется монументально-декоративной скульптурой (статуи, рельефы, лепной декор и т. д.), живописью (фрески, панно, мозаики, витражи, орнаменты и т. д.), а также произведениями декоративно-прикладного искусства (народные промыслы и промышленный дизайн), которые развивают и конкретизируют собственно архитектурный образ» [16, с. 167-168].

Поэтому проект Музея в учебном процессе представляет уникальную возможность, когда студент при проектировании может разработать не только композиционно-пространственную структуру здания, но и задуматься об осо-

бенностях архитектурно-художественного решения, воплотить идею концепции музейного здания в синтезе искусств.

Поэтому ядром синтеза пластических искусств будет выступать архитектурный объем здания музея, дополняемое произведениями живописи, скульптуры, декоративного искусства, которые соответствуют выбранному художественно-архитектурному решению. Скульптура, живопись и декоративное искусство, соединенные в архитектуре, помогут организовать не только внешне фасады здания музея, но и его внутреннее пространство интерьера и помогут установить образное единство между ним и внешней средой, между природой, в которую «вписано» здание, и помещением, в которое «вписан» человек. Синтез достигается благодаря единому замыслу и стилю.

Для развития синтеза искусств большое значение имеет соотношение композиции произведения изобразительного искусства с особенностями тектонических закономерностей архитектурных форм. Не стоит забывать о том, что произведение архитектуры, в котором наиболее выражена концепция синтеза искусств, достигает наибольшей целостности и стремится к идеалу.

## **10. МЕТОДИКА ВЫПОЛНЕНИЯ КУРСОВОГО ПРОЕКТА**

На начальном этапе проектирования самостоятельно или совместно с преподавателем студенту следует определить тип здания музея в зависимости от характера экспозиции. В основу концепции проектирования здания музея должен быть заложен сценарный метод проектного моделирования, ведущий к созданию неординарного объекта, отличающегося от привычной типологической схемы, принципы комплексного подхода для развития музейного пространства и другие основополагающие методы и принципы проектного моделирования [12].

В методическом плане интересно учесть особенность и яркость темы «Музей», чтобы предложить раскрыть идею синтеза искусств на пути к созданию архитектурно-художественной целостности концепции музейного здания.

Методика выполнения учебного курсового проекта базируется на создании и последовательном воплощении, развитии авторской идеи через пять этапов методики архитектурного проектирования [13].

- 1) предпроектный, исследовательский этап;
- 2) этап творческого поиска;
- 3) этап творческой разработки;
- 4) заключительный этап;
- 5) аналитический этап.

Вопросы о том, каким должен быть современный музей, какая идеальная модель композиционной структуры может отражать, например, идею художественного или научного музея, какой образ должна создавать его архитектура, являются актуальными для творческого эксперимента. Студенту предстоит рас-



крыть свою идею через ряд вариантных графических решений, используя архитектурный рисунок как интегральную творческую способность языка профессиональных коммуникаций.

Используя архитектурный рисунок как экспериментальную составляющую творческого процесса, необходимо на этапе творческого поиска разрабатывать архитектурную идею здания музея через выполнение абстрактно-смыслового, знаково-символического изображения, трехмерного пространственного рисунка до формирования эскиза главной идеи проекта (рис. 9 - 18).

**В методологии архитектурного проектирования принципы комплексного подхода можно использовать на разных уровнях работы.** Для решения концепции музейного пространства применение комплексного подхода может быть представлено через следующие принципы [9].

1. Целостное рассмотрение проблемы организации музейного пространства, учитывая не только набор функций и особенность коллекций, но и образность, композиционно-художественные аспекты, колористическое решение, взаимосвязи внутреннего и внешнего пространства и т. д.

2. Выделение главного фактора, определяющего фактора, главной идеи проекта, вокруг которой будут формироваться второстепенные составляющие. Такой главной идеей для решения концепции пространства может быть сценарно-эмоциональная или сценарно-композиционная организация объекта, композиционное ядро или доминанта, идея использования материалов и конструкций, работа естественного освещения и т. д.

3. Выявление высшей ступени развития идеи – это разработка яркой концепции характера пространства, неординарного сюжета экспозиции или образа здания.

4. Раскрытие взаимосвязи внутренней стороны проектируемого объекта с его внешней стороной может развиваться через категории диалектики: содержание – форма, сущность – явление, необходимость – случайность.

5. Нерасторжимость «общего и частного» при создании концепции музейного пространства – непрерывный процесс моделирования, работа с целым и его частями при разработке макро- и микроуровней, сравнение результата с идеальной моделью-концепцией.

Комплексный подход к разработке концепции музейного пространства следует применять, работая со сценарным методом проектного моделирования. Так, его отличительной чертой от традиционной методики архитектурного проектирования (опирающейся на использование функционального зонирования, в зависимости от типологии объекта) является первостепенное осмысление особенности объекта, основываясь на художественно-эмоциональном подходе. Формулировка эмоционально-смысловой содержательности замысла превращается в элементы проектной модели с микросценариями, которые постепенно объединяются в композиционный каркас макросценария архитектурного произведения и превращаются в объемно-пространственное решение.



Рис. 7. Разработка концепции Музея шоколада в составе проекта реновации Сахарного завода Ольденбургской в п. Рамонь. Выполнил: студент МАРХ 191 Антонова В. 2020 г. Руководитель: Е.В. Кокорина

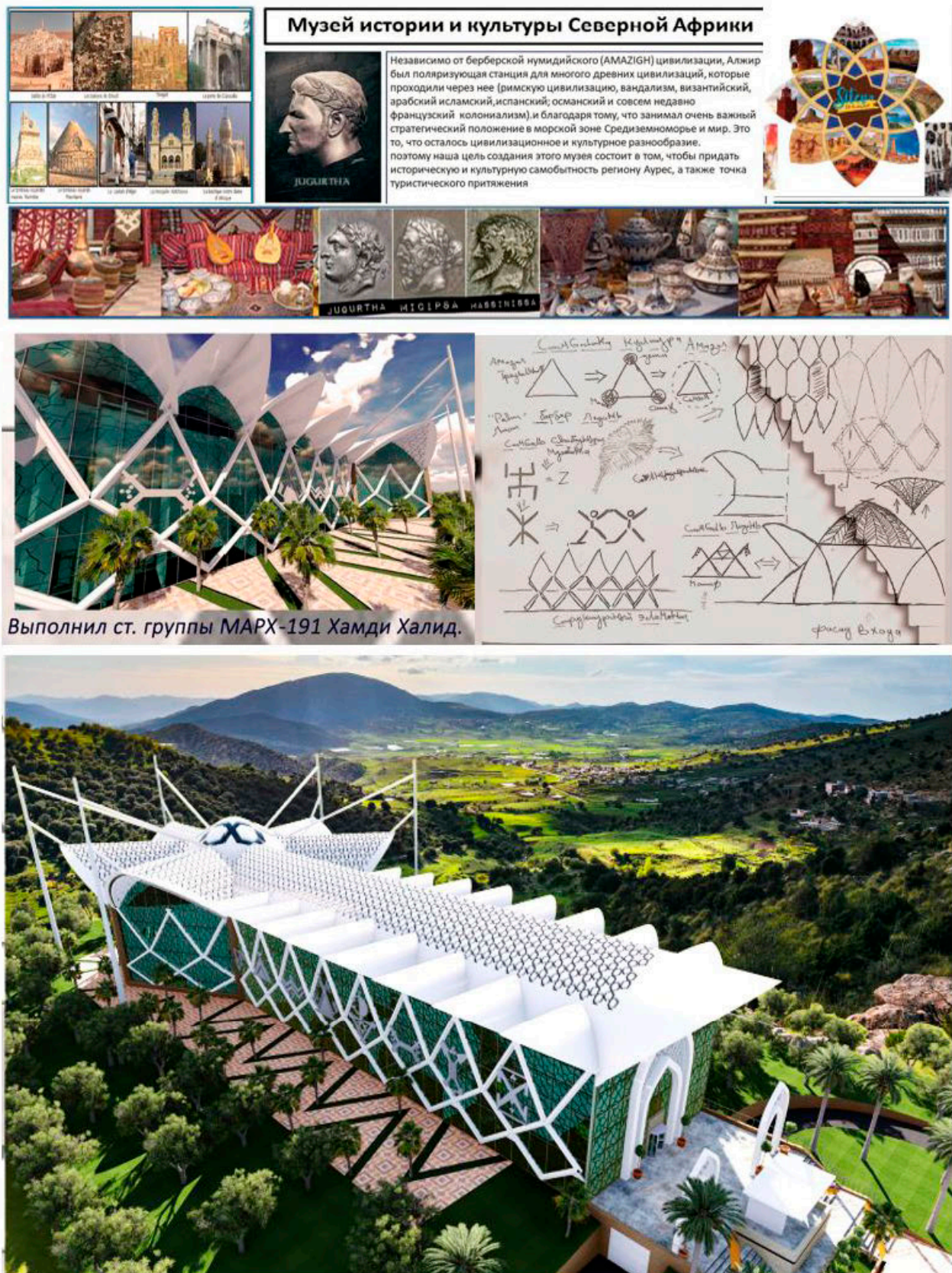


Рис. 8. Разработка концепции Музея истории и культуры Северной Африки.  
 Выполнил: студент МАРХ 191 Хамди Халид. 2020 г.  
 Руководитель: Е.В. Кокорина



**Концепция проекта.** Идея всего проекта проросла богатством и узорами из национальных символов и орнаментов. И конечно же природа повлияла на развитие образа. Мы смотрим на то, как вещи лежат рядом друг с другом, а затем формируем из них объект. Увидев, как улитка мирно расположилась на грибе, пришла мысль о решении образа главного здания музея.

Идея плана всего проекта была взята из символа под названием «Терпение и Находчивость». Он состоит из двух овальных фигур (которые будут занимать музей и библиотека), длинной линии, соединяющей две овальные фигуры (которая является мостом), и ветвей, подобных листу (который использовался для водных рекреационных целей).

План библиотеки с местным музеем исходит из символа, называемого «Только Бог» (это значит, что без Бога ничего не возможно), а также концепция образа здания. Хотя некоторые из пышных форм происходят от второго символа под названием «Учитесь у прошлого».

Планы третьего и четвертого этажей музея имеют свои идеи от символов: «Смирение с силой» и «Сила любви».

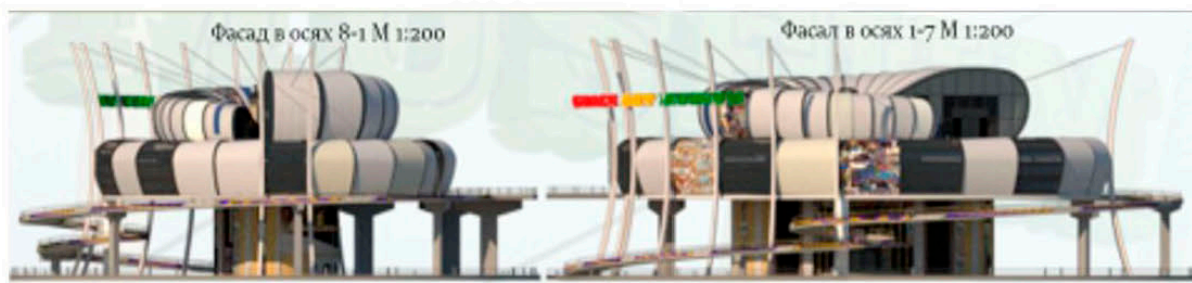
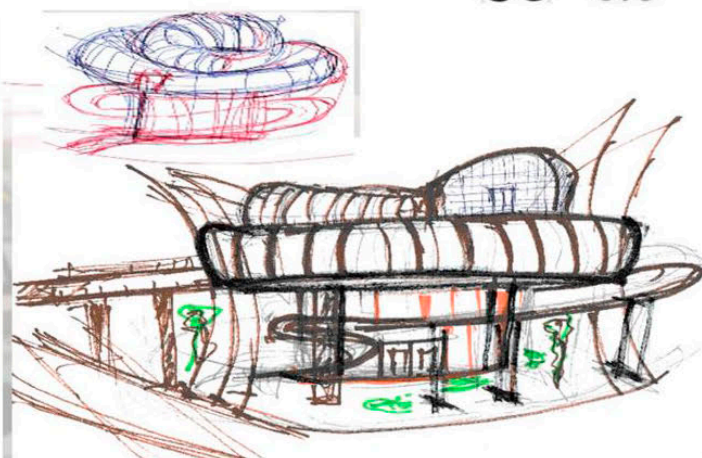


Рис. 9. Развитие концепции проекта художественного музея Грейса в Гане.  
Выполнил: студент гр. МАРХ-191 Ю.Н. Кисси. 2020 г.  
Руководитель: Е.В. Кокорина

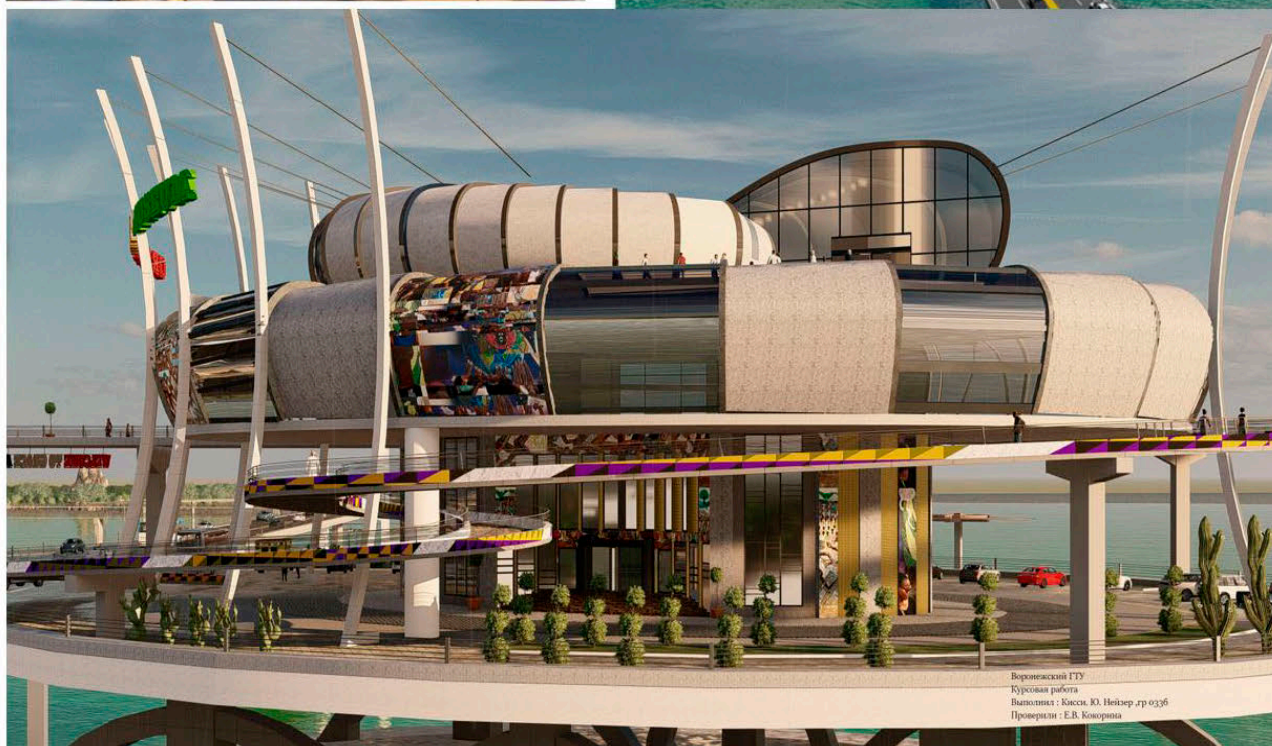
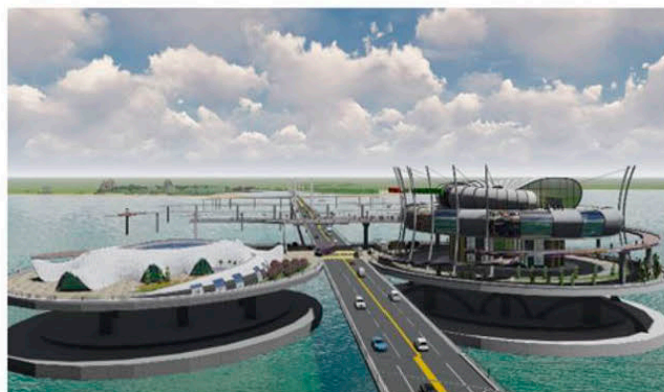
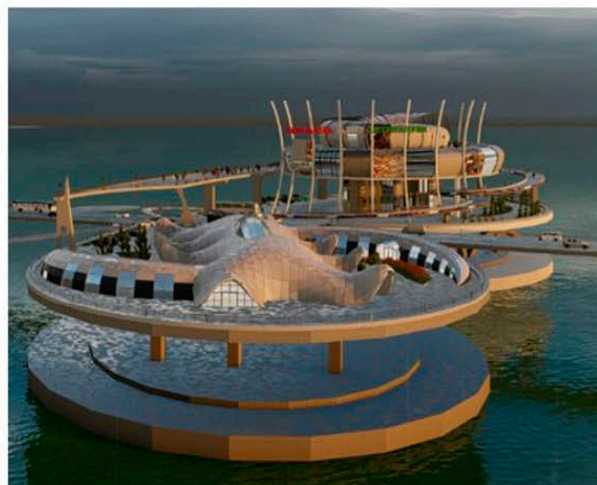
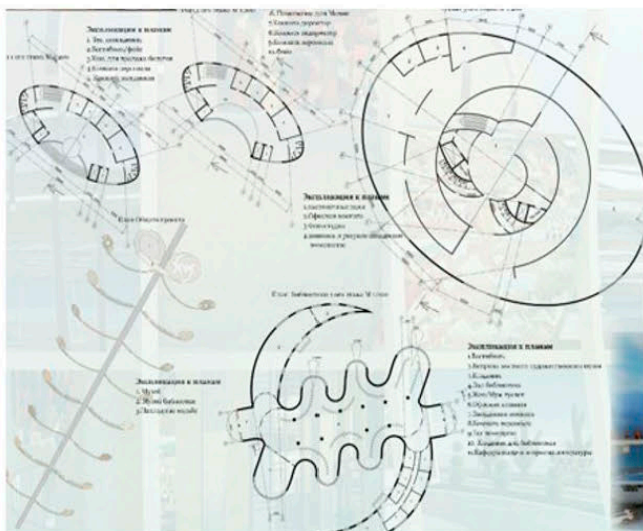
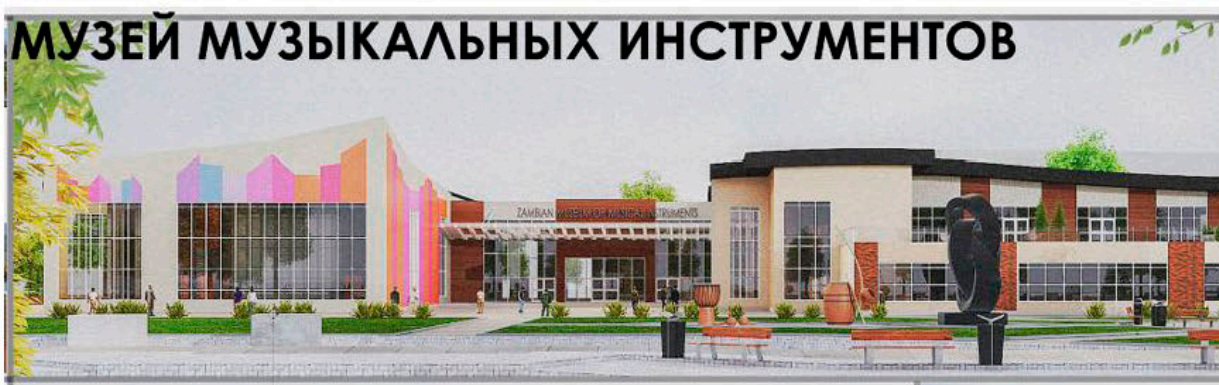


Рис. 10. Проект художественного музея Грейса в Гане.  
 Выполнил: студент гр. МАРХ-191 Ю.Н. Кисси. 2020 г.  
 Руководитель: Е.В. Кокорина

# МУЗЕЙ МУЗЫКАЛЬНЫХ ИНСТРУМЕНТОВ



## Концепция



## Варианты творческий поиск

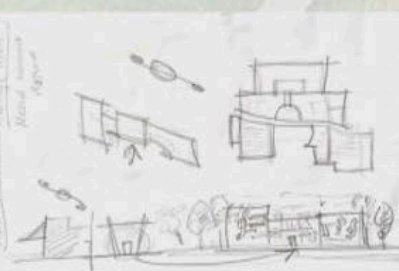


Рис. 11. Проект Музея музыкальных инструментов.  
Выполнил: студент гр. МАРХ-191 Чипекеле Мубанга. 2020 г.  
Руководитель: Е.В. Кокорина



## МУЗЕЙ КУЛЬТУРЫ В г. АБУДЖА

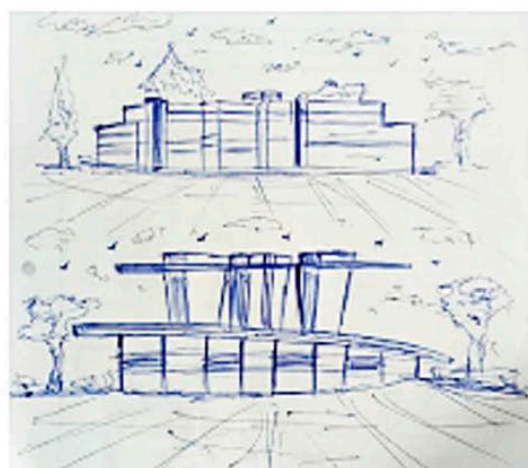
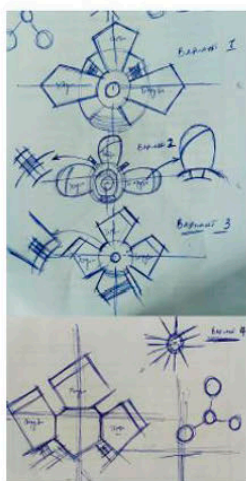


Рис. 13. Проект Музея культуры в г. Абуджа. Выполнил: студент гр. МАРХ-191  
Алеге М. 2020 г. Руководитель: Е.В. Кокорина



# Музей Гармонии. Биологический музей на 3 000 посетителей

Вариативный поиск идеи проекта

Главная идея проекта



Рис. 14. Музей Гармонии. Выполнила: студентка гр. МАРХ-201 Черкашина В.В. 2021 г.

Руководитель: Е.В. Кокорина

# Музей Великой Победы 1941-1945 гг.

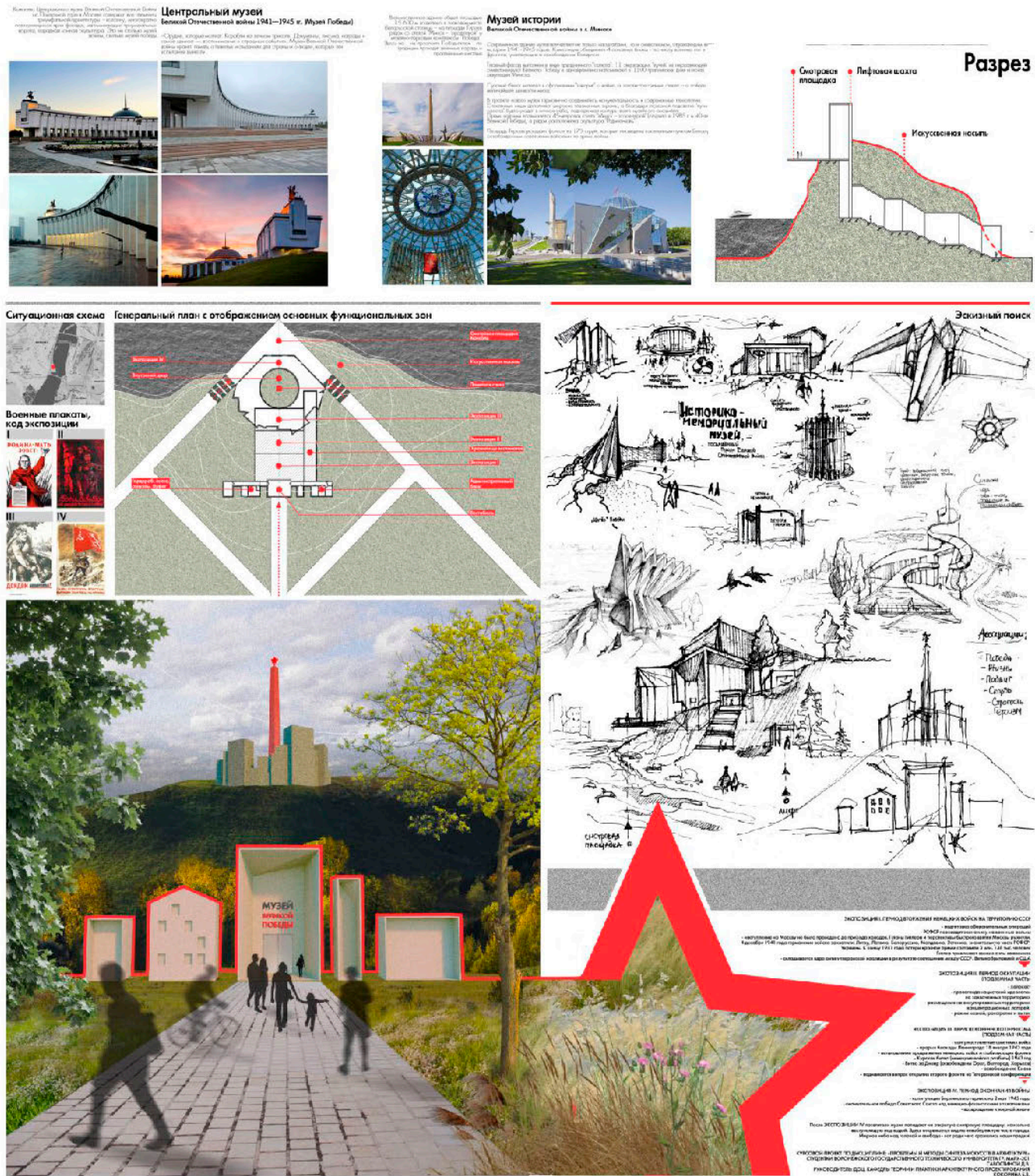
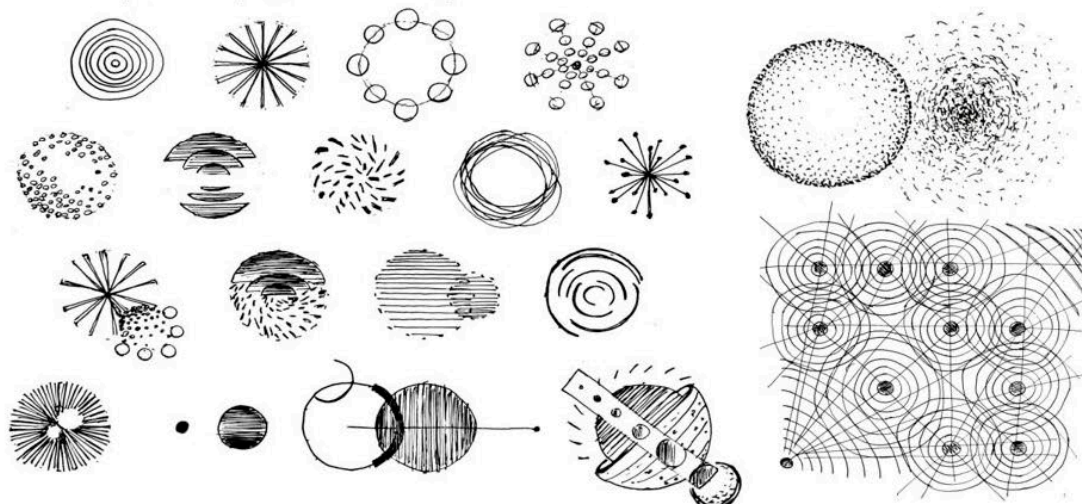


Рис. 15. Музей Великой Победы 1941 – 1945 гг.  
 Выполнила: студентка гр. МАРХ-201 Савостина Д.В. 2021 г.  
 Руководитель: Е.В. Кокорина

# КОНЦЕПТУАЛЬНЫЙ ПРОЕКТ НА ТЕМУ “МУЗЕЙ СВЕТА” В ГОРОДЕ ДУБАЙ

Поиск образных представлений музея света



Эскизный поиск генерального плана комплекса

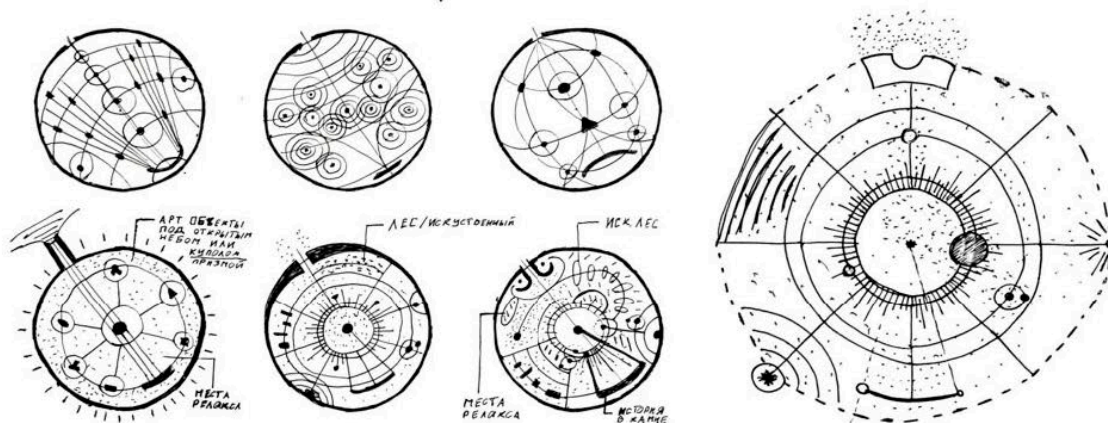


Рис. 16. Концептуальный проект на тему «Музей света» в г. Дубай». Выполнил: студент гр. МАРХ-201 Юдин С.А. 2021 г. Руководитель: Е.В. Кокорина

## 11. СОСТАВ ПРОЕКТА

Курсовой проект выполняется на планшете 1x1 метр и должен содержать:

1. Ситуационный план, М 1:2000;
2. Генплан, М 1:500;
3. Планы этажей, М 1:100, 1:200;
4. Фасады, развертка, М 1:100, 1: 200;
5. Разрез, М 1:100, 1:200;
6. Перспектива, аксонометрия или макет здания.

Методический комплекс:

Реферативно-графический альбом формате А-3, содержащий:

- 1) анализ отечественной и зарубежной архитектурной практики;
- 2) методический комплекс – решение этапа творческого поиска;
- 3) пояснительную записку

## БИБЛИОГРАФИЧЕСКИЙ СПИСОК

1. СП42.1330.2016 Градостроительство. Планировка и застройка городских и сельских поселений [Текст] –Приказ №1039/пр Минстрой России, 2016г –90 с.
2. СП 118.1330.2012\* Общественные здания и сооружения. М.01.09.2014г.
3. СП 52.13330.2011 «Естественное и искусственное освещение».
4. СП 59.13330.2020 «Доступность зданий и сооружений для маломобильных групп населения», с 01. 0.2021 г.
5. СП 1.13130 «Система противопожарной защиты. Эвакуационные пути и выходы». М. 2020 г.
6. Архитектура общественных зданий: учебник для студентов образовательных организаций высшего образования, обучающихся по направлениям подготовки 07.03.01 "Архитектура", 07.03.03 "Дизайн архитектурной среды", 07.03.04 "Градостроительство", 07.03.02 "Реконструкция и реставрация архитектурного наследия" уровня высшего образования бакалавриат : электронный учебник / А. Л. Гельфонд ; Нижегородский государственный архитектурно-строительный университет. - Нижний Новгород : ННГАСУ, 2022. - 1 CD ROM. - Загл. с экрана. - Библиогр. : с. 1147-1148. Электронный ресурс. Режим доступа: <https://bibl.nngasu.ru/electronicresources/uch-metod/architecture/876024.pdf> (дата обращения 15.01.2022).
7. Гельфонд, А. Л. Архитектурное проектирование общественных зданий и сооружений: учеб. пособие для студентов вузов по специальности "Архитектура" / А. Л. Гельфонд. – М. : Архитектура-С, 2007. – 280 с. :ил.
8. Дuceв, М.В. Концепция художественной интеграции в новейшей архитектуре : монография / М.В. Дuceв; Нижегород. гос. арх.-строит. ун-т. – Н. Новгород: ННГАСУ, 2013. – 388 с.
9. Кокорина Е.В. Музеи. Воплощение теоретических концепций: монография / Е.В. Кокорина. – Воронеж: Мастерская книги, 2019. – 192 с.
10. Кокорина, Е. В. Проектирование музеев : учебное пособие / Е. В. Кокорина, А. С. Танкеев, Т. И. Шашкова. — Москва : Ай Пи Ар Медиа, 2021. — 112 с. — ISBN 978-5-4497-1066-6. — Текст : электронный // Электронно-библиотечная система IPR BOOKS: [сайт]. URL: <https://www.iprbookshop.ru/108330.html> (дата обращения: 23.12.2021). DOI: <https://doi.org/10.23682/108330>
11. Кокорина, Е. В. Теоретические концепции и научно-проектные предложения формирования современных музейных комплексов : учебное пособие / Е. В. Кокорина, А. С. Танкеев. — Москва : Ай Пи Ар Медиа, 2021. — 114 с. — ISBN 978-5-4497-1084-0. — Текст : электронный // Электронно-библиотечная система IPR BOOKS : [сайт]. — URL: <https://www.iprbookshop.ru/108342.html> (дата обращения: 22.12.2021). DOI: <https://doi.org/10.23682/108342>
12. Кокорина, Е. В. Теоретические основы моделирования процесса создания архитектурной идеи проекта : учебное пособие / Е. В. Кокорина. —

Москва : Ай Пи Ар Медиа, 2021. — 120 с. — ISBN 978-5-4497-1085-7. — Текст : электронный // Электронно-библиотечная система IPR BOOKS : [сайт]. — URL: <https://www.iprbookshop.ru/108344.html> (дата обращения: 22.12.2021). — DOI: <https://doi.org/10.23682/108344>

13. Кокорина Е.В. Архитектурный рисунок как интегральная творческая способность языка профессиональных коммуникаций: монография / Е.В. Кокорина. — Изд. 2-е. — Воронеж: ООО «Творческое объединение «Альбом», 2015. — 208 с.

14. Ревякин В.И., Проектирование музеев: монография / В.И. Ревякин. — М.: ГУЗ, 2003. — 206 с.: ил.

15. Степанов Г.П. Композиционные проблемы синтеза искусств. Л. Художник РСФСР. 1984. — 320 с.

16. Эстетика: Учеб. пособие для вузов / Под ред. А.А. Радугин. — Э87 М.: Центр, 2000 г. — 240 с.

## ОГЛАВЛЕНИЕ

Введение.....	3
1. Общие положения.....	4
2.Классификация музеев.....	5
3.Основные виды деятельности музеев.....	7
4. Градостроительные факторы .....	9
5.Объемно-планировочное решение.....	11
5.1. Входная группа помещений.....	12
5.2. Экспозиционная часть.....	13
5.3. Административные и рабочие помещения.....	18
6. Формирование внутреннего и внешнего пространства музеев.....	19
7.Формирование световой среды.....	20
8. Конструктивное решение.....	22
9. Проблемы и методы синтеза искусств в архитектуре.....	22
10. Методика выполнения курсового проекта.....	24
11.Состав проекта.....	36
Библиографический список.....	37

## **ПРОЕКТИРОВАНИЕ МУЗЕЕВ**

МЕТОДИЧЕСКИЕ УКАЗАНИЯ  
к выполнению курсовых и дипломных проектов  
для студентов, обучающихся по программе подготовки  
бакалавров 07.03.01 «Архитектура» и  
обучающихся по программе подготовки  
магистров 07.04.01 «Архитектура»

**Составитель**

**Кокорина Елена Валерьевна**

Компьютерный набор Е. В. Кокориной

Издается в авторской редакции

Подписано к изданию 09.02.2022.

Уч.-изд. л. 2,5

ФГБОУ ВО «Воронежский государственный технический университет»  
394006 Воронеж, ул. 20-летия Октября, 84