

**МИНИСТЕРСТВО НАУКИ И ВЫСШЕГО ОБРАЗОВАНИЯ
РОССИЙСКОЙ ФЕДЕРАЦИИ**

Федеральное государственное бюджетное образовательное учреждение
высшего образования
«Воронежский государственный технический университет»

Утверждено

В составе образовательной программы
Учебно-методическим советом ВГТУ
21.02.2024 г. Протокол № 6

Оценочные материалы по дисциплине

ОП.04 Основы патологии

Специальность: 34.02.01 Сестринское дело

Квалификация выпускника: Медицинская сестра/Медицинский брат

Нормативный срок обучения: 2 года 10 месяцев на базе основного общего образования

Форма обучения: очная

Год начала подготовки: 2024 г.

Оценочные материалы обсуждены на заседании методического совета СПК
«14» 02. 2024 года Протокол № 6

Председатель методического совета СПК

Сергеева Светлана Ивановна _____

Оценочные материалы одобрены на заседании педагогического совета СПК
«16» 02. 2024 года Протокол № 5

Председатель педагогического совета СПК

Донцова Наталья Александровна _____

2024

Оценочные материалы по дисциплине ««Основы патологии»» разработаны на основе Федерального государственного образовательного стандарта по специальности среднего профессионального образования 34.02.01 Сестринское дело утвержденного приказом Министерства просвещения Российской Федерации от 04.07.2022 № 527.

Организация-разработчик: ВГТУ

Разработчики:

Жданова Марина Владимировна, преподаватель высшей категории СПК

СОДЕРЖАНИЕ

1. ПАСПОРТ КОМПЛЕКТА ОЦЕНОЧНОЙ ДОКУМЕНТАЦИИ **Ошибка!**
Закладка не определена.4
 2. ТЕКУЩИЙ КОНТРОЛЬ912
 3. ПРОМЕЖУТОЧНАЯ АТТЕСТАЦИЯ2427
 4. ОСОБЕННОСТИ ТЕКУЩЕГО КОНТРОЛЯ И ПРОМЕЖУТОЧНОЙ
АТТЕСТАЦИИ ДЛЯ ИНВАЛИДОВ И ЛИЦ С ОГРАНИЧЕННЫМИ
ВОЗМОЖНОСТЯМИ ЗДОРОВЬЯ2429
- Приложение 33

1. ПАСПОРТ КОМПЛЕКТА ОЦЕНОЧНОЙ ДОКУМЕНТАЦИИ

1.1. Оценочные средства предназначены для оценки результатов освоения дисциплины «Основы патологии».

Формой промежуточной аттестации по дисциплине является экзамен, с выставлением **оценки**

Оценочные материалы разработаны на основании:

- основной профессиональной образовательной программы по специальности 34.02.01 Сестринское дело;
- рабочей программы дисциплины «Основы патологии».

1.2. Требования к результатам освоения учебной дисциплины

В результате освоения дисциплины обучающийся должен **уметь**:

- У1 определять признаки типовых патологических процессов и отдельных заболеваний в организме человека;
- У2 определять морфологию патологически измененных тканей и органов.

В результате освоения дисциплины обучающийся должен **знать**:

- 31 общие закономерности развития патологии клеток, органов и систем в организме человека;
- 32 структурно-функциональные закономерности развития и течения типовых патологических процессов и отдельных заболеваний;
- 33 клинические проявления воспалительных реакций, форм воспаления;
- 34 клинические проявления патологических изменений в различных органах и системах организма;
- 35 стадии лихорадки.

В результате освоения дисциплины обучающийся должен **иметь практический опыт**:

- П1 использования информационно-коммуникационных технологий при выполнении профессиональных задач;
- П2 проведения работы по формированию и реализации программ здорового образа жизни, в том числе программ снижения потребления алкоголя и табака, предупреждения и борьбы с немедицинским потреблением наркотических средств и психотропных веществ.

В рамках программы дисциплины обучающимися осваиваются компетенции:

ОК 01 Выбирать способы решения задач профессиональной деятельности применительно к различным контекстам.

ОК 02 Использовать современные средства поиска, анализа и интерпретации информации и информационные технологии для выполнения задач профессиональной деятельности.

ОК 03 Планировать и реализовывать собственное профессиональное и личностное развитие, предпринимательскую деятельность в профессиональной сфере, использовать знания по финансовой грамотности в различных жизненных ситуациях.

ПК 3.1 Консультировать население по вопросам профилактики заболеваний.

ПК 3.2 Пропагандировать здоровый образ жизни.

ПК 4.1 Проводить оценку состояния пациента.

ПК 4.5 Оказывать медицинскую помощь в неотложной форме.

ПК 5.1 Распознавать состояния, представляющие угрозу жизни.

ПК 5.2 Оказывать медицинскую помощь в экстренной форме.

1.3. Показатели и критерии оценивания результатов освоения дисциплины

Приобретенный практический опыт, знания, умения	ПК ОК	Основные показатели оценки результата	Критерии и оценки	Наименование раздела, темы, подтемы	Наименование оценочных средств	
					Текущий контроль	Промежуточная аттестация
<p>Знания:</p> <ul style="list-style-type: none"> - 31 общие закономерности развития патологии клеток, органов и систем в организме человека; – 32 структурно-функциональные закономерности развития и течения типовых патологических процессов и отдельных заболеваний; – 33 клинические проявления воспалительных реакций, форм воспаления; – 34 клинические проявления патологических изменений в различных органах и системах организма; – 35 стадии лихорадки. 	<p>ОК 01 ОК 02 ОК 03 ПК 3.1 ПК 3.2 ПК 4.1 ПК 4.5 ПК 5.1 ПК 5.2</p>	<p>Использует основные понятия, термины. Излагает существенное содержание вопроса. Приводит примеры. Грамотно отвечает на вопросы. Демонстрирует проявление ОК и ПК на практических занятиях и при выполнении самостоятельной работы</p>	<p>Полнота ответов, точность формулировок, самостоятельность.</p>	<p>Раздел 1 Общая патология Тема 1.1 Предмет и задачи патологии. Введение в нозологию. Тема 1.2 Альтерация. Патология обмена веществ. Некроз. Тема 1.3 Расстройство кровообращения. Воспаление. Тема 1.4 Патология терморегуляции. Лихорадка. Тема 1.5 Компенсаторно-приспособительные реакции. Опухоли. Раздел 2 Частная патология Тема 2.1 Патология дыхания Тема 2.2 Патология крови. Патология сердечно-сосудистой системы. Тема 2.3 Патология органов пищеварения и мочевыделения.</p>	<p><i>Оценочное средство</i> 2.1, 2.2, 2.3</p> <p>Решение задач (РЗ) Устный опрос студента (УОС) Тестирование (Т) Подготовка сообщений (ПС) Терминологический контроль (ТК) Анатомический диктант (АД) Заполнение таблиц (ЗТ) Работа по карточкам (К)</p>	<p><i>Оценочное средство</i> 3.1.</p> <p>Контрольная работа (КР) Экзамен (Э)</p>
<p>Умения:</p>	<p>ОК 01</p>	<p>Использует</p>	<p>Правильн</p>	<p>Раздел 1 Общая патология</p>	<p><i>Оценочное</i></p>	<p><i>Оценочное</i></p>

<p>- У1 определять признаки типовых патологических процессов и отдельных заболеваний в организме человека;</p> <p>- У2 определять морфологию патологически измененных тканей и органов.</p>	<p>ОК 02 ОК 03 ПК 3.1 ПК 3.2 ПК 4.1 ПК 4.5 ПК 5.1 ПК 5.2</p>	<p>полученные знания в своей профессиональной деятельности. Демонстрирует проявление ОК и ПК на практических занятиях и при выполнении самостоятельно работы</p>	<p>ость, самостоятельность, полнота выполнения заданий, соответствие времени, отведеного на выполнение задания.</p>	<p>Тема 1.1 Предмет и задачи патологии. Введение в нозологию. Тема 1.2 Альтерация. Патология обмена веществ. Некроз. Тема 1.3 Расстройство кровообращения. Воспаление. Тема 1.4 Патология терморегуляции. Лихорадка. Тема 1.5 Компенсаторно-приспособительные реакции. Опухоли. Раздел 2 Частная патология Тема 2.1 Патология дыхания Тема 2.2 Патология крови. Патология сердечно-сосудистой системы. Тема 2.3 Патология органов пищеварения и мочевыделения.</p>	<p><i>средство</i> 2.1, 2.2, 2.3</p> <p>Решение задач (РЗ) Устный опрос студента (УОС) Тестирование (Т) Подготовка сообщений (ПС) Терминологический контроль (ТК) Анатомический диктант (АД) Заполнение таблиц (ЗТ) Работа по карточкам (К)</p>	<p><i>средство</i> 3.1.</p> <p>Контрольная работа (КР) Экзамен (Э)</p>
<p>Практический опыт:</p> <p>- П1 использования информационно-коммуникационных технологий при выполнении профессиональных задач;</p> <p>- П2 проведения работы по формированию и реализации</p>	<p>ОК 01 ОК 02 ОК 03 ПК 3.1 ПК 3.2 ПК 4.1 ПК 4.5 ПК 5.1</p>	<p>Использует полученные знания в своей профессиональной деятельности; анализирует сложные</p>	<p>Правильность, самостоятельность, соответствие времени, отведеного</p>	<p>Раздел 1 Общая патология Тема 1.1 Предмет и задачи патологии. Введение в нозологию. Тема 1.2 Альтерация. Патология обмена веществ. Некроз. Тема 1.3 Расстройство кровообращения. Воспаление. Тема 1.4 Патология терморегуляции. Лихорадка.</p>	<p><i>Оценочное средство</i> 2.1, 2.2, 2.3</p> <p>Решение задач (РЗ) Устный опрос студента</p>	<p><i>Оценочное средство</i> 3.1.</p> <p>Контрольная работа (КР) Экзамен (Э)</p>

<p>программ здорового образа жизни, в том числе программ снижения потребления алкоголя и табака, предупреждения и борьбы с немедицинским потреблением наркотических средств и психотропных веществ.</p>	<p>ПК 5.2</p>	<p>ситуации при решении задач. Демонстрирует проявление ОК и ПК при выполнении практических заданий. Демонстрирует способность выполнять профессиональные задачи, при решении которых активно пользуется информационно-коммуникативными технологиями.</p>	<p>го на выполнен ие задания.</p>	<p>Тема 1.5 Компенсаторно-приспособительные реакции. Опухоли. Раздел 2 Частная патология Тема 2.1 Патология дыхания Тема 2.2 Патология крови. Патология сердечно-сосудистой системы. Тема 2.3 Патология органов пищеварения и мочевыделения.</p>	<p>(УОС) Тестирование (Т) Подготовка сообщений (ПС) Терминологический контроль (ТК) Анатомический диктант (АД) Заполнение таблиц (ЗТ) Работа по карточкам (К)</p>	
---	---------------	---	-----------------------------------	---	---	--

1.4. Условия проведения текущего контроля и промежуточной аттестации

По дисциплине предусмотрена промежуточная аттестация в форме:

№ 4 семестр – комплексный экзамен с дисциплиной ОП.02 Анатомия и физиология человека.

Реализация программы учебной дисциплины требует наличия учебного кабинета Основ патологии.

Оборудование учебного кабинета: таблицы, плакаты, схемы, рисунки, слайды, фотографии, рентгеновские снимки, видеофильмы по темам занятий, фонендоскоп, тонометр, термометр, спирометр, динамометры, фантомы и муляжи с патологиями, влажные препараты; микропрепараты; комплекты заданий по разноуровневому контролю, учебники по основам патологии

Технические средства обучения: мультимедийная установка, компьютер, видео- и DVD- фильмы, телевизор, микроскопы.

2. ТЕКУЩИЙ КОНТРОЛЬ

Оценка качества освоения программы включает текущий контроль успеваемости, промежуточную аттестацию обучающихся.

Текущий контроль проводится на практических занятиях и включает в себя оценку знаний и умений, компетенций обучающихся.

Формы проведения текущего контроля:

- 1) устный опрос, письменный опрос:
 - Устный ответ (УО)
 - Тестирование (Т)
 - Терминологический контроль (ТК)
- 2) выполнение практических работ при проведении практических занятий:
 - Решение биологических задач (РБЗ)
 - Решение кроссвордов (К)
 - Работа с текстом источника (РТИ)
 - Демонстрация практических умений (ПУ)
- 3) внеаудиторная самостоятельная работа:
 - Сообщение по теме (СТ)
 - Защита электронной презентации по теме (ЗЭП)

Оценочное средство 2.1
для проведения текущего контроля в форме устного опроса и
тестирования

Тест для проверки знаний студентов по теме: «Патология обмена веществ. Дистрофия»

Задание: Выберите правильный ответ.

1. Этиология – это

1. Учение о причинах и условиях возникновения и развития болезней
2. Учение о механизмах развития болезней
3. Исход болезни
4. Причина и механизм патологических процессов

2. Дистрофия – это

1. Нарушение обмена в клетках и тканях, приводящее к изменению их функций
2. Резкое снижение массы тела
3. Гибель участков ткани
4. Уменьшение размеров органа или всего организма

3. Эмбол – это

1. Сгусток крови
2. Пузырек воздуха
3. Сгусток фибрина
4. Любой материальный объект, закупоривший сосуд

4. Полиурия – это

1. Увеличение суточного диуреза
2. Учащенное ночное мочеиспускание
3. Недержание мочи
4. Низкая плотность мочи

5. Экссудат бывает

1. белковым и безбелковым
2. гематогенным и лимфогенным
3. серозным, фибринозным, гнойным
4. жидким, вязким, неоднородным.

Патология кровообращения и лимфообращения. Воспаление

6. Дифтерическое воспаление это

1. воспаление небных миндалин
2. разновидность продуктивного воспаления
3. вариант фибринозного воспаления
4. инфекционная болезнь

Тест для проверки знаний студентов по теме: «Патология терморегуляции. Лихорадка».

7. Основные механизмы терморегуляции у человека - это

1. повышение теплоотдачи за счет расширения кожных сосудов
2. повышение теплопродукции за счет усиленного распада белка
3. мышечная дрожь и испарение пота
4. усиление теплоотдачи за счет учащения дыхания.

8. Пирогенные вещества бывают

1. искусственные и естественные
2. медленно и быстродействующие
3. экзогенные и эндогенные
4. простые и сложные

9. При лихорадке принято выделять

1. одну стадию
2. две стадии
3. три стадии
4. четыре стадии

10. При постоянной лихорадке разница между утренней и вечерней температурой

1. не более 1С
2. 1-2С
3. 3-5С
4. не имеет определенной закономерности

11. Патогенез – это

1. Раздел патологии, изучающий механизмы развития болезней
2. То же самое, что и патологический процесс
3. Заболевание определенного вида
4. Причина болезни

12. Шок бывает

1. Острым и хроническим
2. Болевым и психогенным
3. Геморрагическим и травматическим
4. Физиологическим и патологическим

Тест для проверки знаний студентов по теме: «Общие реакции организма на повреждение. Экстремальные состояния»

13. Повреждение называется

1. Экссудацией
2. Альтерацией
3. Некрозом
4. Некробиозом
5. Не имеет определенной закономерности

14. Клинические проявления воспаления - это

1. боль и припухлость
2. зуд и покраснение
3. жар, боль, припухлость, покраснение и нарушение функций.
4. отек, гиперемия, снижение кожной чувствительности и физической активности.

15. К медиаторам воспаления относят

1. гистамин, серотонин, простагландины, цитокинины
2. гистамин, серотонин, трипсин. Хемотрипсин
3. гормоны коры надпочечников
4. адреналин, инсулин, трийодтиронин.

16. Флегмона-это

1. разлитое воспаление клеточных пространств
2. гнойное расплавление мышц
3. ограниченное скопление гноя в тканях
4. разновидность альтернативного воспаления.

17. Лихорадка это

1. реакция организма на внешние и внутренние раздражители
2. перегревание организма
3. мышечная дрожь
4. озноб.

18. Фебрильная лихорадка это температура

1. от 38С до 39С
2. от 39С до 40С
3. от 40С до 41С
4. свыше 41С

19. При послабляющей лихорадке разница между утренней и вечерней температурой

1. не более 1С
2. 1-2С
3. 3-5С
4. не имеет определенной закономерности.

20. Увеличение ЧСС при лихорадке на каждый градус обычно составляет

1. 4-6 в минуту
2. 8-10 в минуту
3. 12-14 в минуту
4. около 20 в минуту.

21. Рецидив болезни – это

1. Обострение хронического процесса
2. Повторное возникновение одной и той же болезни
3. Исход болезни
4. Стадия болезни

22. Инфарктом называется

1. Только заболевание сердечной мышцы
2. Некроз тканей, соприкасающихся с внешней средой

3. Некроз участка органа как исход ишемии
4. Обратимые изменения в тканях в результате ишемии

23. К компенсаторным механизмам при гипоксии относят

1. Учащение и углубление дыхания
2. Сгущение крови
3. Урежение и углубление дыхания
4. Дыхание через рот

24. Экссудация возникает вследствие

1. выделения микробами продуктов их жизнедеятельности
2. нарушения кровообращения в зоне воспаления
3. выхода цитоплазматической жидкости за пределы клеток
4. уменьшения содержания белка в плазме из-за его усиленного распада при воспалении.

25. Пропролифация - это

1. увеличение содержания неокисленных продуктов обмена в зоне воспаления.
2. выход из депо форменных элементов крови
3. разрастание соединительной ткани в зоне воспаления
4. пропитывание воспаленных тканей плазмой крови

26. Склероз - это

1. разрастание соединительной ткани в органе при исходе продуктивного воспаления
2. сужение сосудов в результате воспаления
3. сморщивание органа вследствие воспаления
4. резкое снижение памяти.

27. Пирогены - это

1. вещества, вызывающие интоксикацию
2. живые бактерии
3. вирусы
4. вещества, вызывающие лихорадку

28. Резкое снижение температуры при лихорадке называется

1. лизисом
2. кризисом
3. ремиссией
4. падением

29. При гектической лихорадке разница между утренней и вечерней температурой

1. не более 1С
2. 1-2С
3. 3-5С
4. не имеет определенной закономерности.

30. Гипертермия – это

1. лихорадка
2. искусственное повышение температуры тела с лечебной целью

3. перегревание организма, возникающее из-за срыва механизмов терморегуляции

4. период подъема температуры при лихорадке.

ЭТАЛОНЫ ОТВЕТОВ

1	2	11	1	21	2
2	1	12	3	22	3
3	2	13	2	23	1
4	1	14	3	24	2
5	3	15	1	25	3
6	3	16	1	26	3
7	3	17	1	27	4
8	3	18	1	28	2
9	3	19	2	29	3
10	1	20	2	30	3

Тест для проверки знаний студентов по теме: «Патология кровообращения и лимфообращения. Воспаление»

Задание: Выберите правильный ответ

Вариант – I

1. Воспаление это:

- а) патологическая реакция организма на действие раздражителя;
- б) защитно-приспособительная реакция организма на действие раздражителя;
- в) повышенная чувствительность организма к инородным веществам.

2. Виды реактивности (найдите неправильный ответ):

- а) гипергическая;
- б) гиперергическая;
- в) нормальная;
- г) нормергическая.

3. В какой стадии воспаления выделяются медиаторы воспаления:

- а) пролиферации;
- б) альтерации;
- в) экссудации.

4. К гнойному воспалению относятся:

- а) флегмона;
- б) гнилостное воспаление;
- в) эмпиема;
- г) серозное воспаление.

5. Гуммы представляют собой:

- а) гранулема при сифилисе;
- б) туберкулезные бугорки;
- в) плотный некроз;
- г) воспаление вокруг животных паразитов.

6. При каком виде воспаления происходит образование белесоватой пленки:

- а) гнилостном; в) гнойном;
- б) фибринозном; г) серозном.

7. Гной содержит:

- а) погибшие клетки лейкоцитов, живые клетки лейкоцитов;
- б) погибшие клетки лейкоцитов, белки, эритроциты;
- в) погибшие клетки, лейкоциты, белки;
- г) погибшие клетки лейкоцитов.

8. Выход из сосудов в ткань жидкой части крови и клеток крови это:

- а) экссудация; б) кровоизлияние;
- в) альтерация; г) трансудация.

Вариант –II

1. Чем характеризуется фаза альтерации:

- а) дистрофией;
- б) нарушением кровообращения;
- в) образованием экссудации;
- г) эмиграцией клеток крови.

2. Чем характеризуется фаза пролиферации:

- а) повреждением ткани;
- б) нарушением кровообращения;
- в) фагоцитозом;
- г) образованием экссудата;
- д) размножение клеток в зоне воспаления.

3. Назовите вид гнойного воспаления:

- а) крупозное;
- б) дифтеритическое;
- в) катаральное;
- г) абсцесс;

д) серозное.

4. Назовите вид продуктивного воспаления:

- а) дифтеритическое;
- б) гранулематозное;
- в) крупозное;
- г) альтеративное;
- д) катаральное.

5. Отличие специфического воспаления от банального:

- а) вызывается любым возбудителем;
- б) вызывается определенным возбудителем;
- в) острое прогрессирующее течение.

6. Какой вид некроза характерен для специфического воспаления:

- а) восковидный;
- б) фибриноидный;
- в) казеозный;
- г) колликвационный;
- д) гангрена.

Критерии оценки оценочного средства 2.1 для проведения текущего контроля
в форме опроса

Результаты текущего контроля знаний и межсессионной аттестации оцениваются по четырехбальной шкале с оценками:

- «отлично»;
- «хорошо»;
- «удовлетворительно»;
- «неудовлетворительно»;

Оценка «отлично» выставляется, если студент четко и логично излагает теоретический материал, хорошо видит связь теории с практикой, дает правильные формулировки, точные определения понятия терминов; может обосновать свой ответ, привести необходимые примеры; правильно отвечает на дополнительные вопросы преподавателя, имеющие целью выяснить степень понимания студентом данного материала.

Оценка «хорошо» выставляется, если студент неполно, но правильно дает формулировки определения понятия терминов; при изложении допускает 1-2 несущественные ошибки, которые он исправляет после замечания преподавателя; может обосновать свой ответ, привести

необходимые примеры; правильно отвечает на дополнительные вопросы преподавателя, имеющие целью выяснить степень понимания студентом данного материала.

Оценка «удовлетворительно» выставляется, если студент знает и понимает основные положения данного материала, но допускает неточности в формулировке понятий; при изложении допускает 1-2 существенная ошибка; излагает ответ недостаточно логично и последовательно; затрудняется при ответах на дополнительные вопросы преподавателя.

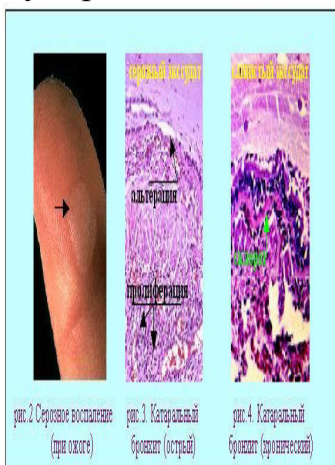
Оценка «неудовлетворительно» выставляется, если студент не знает основных положений данного материала, допускает грубые ошибки в формулировке понятий; нарушена последовательность в изложении ответа; затрудняется при ответах на дополнительные вопросы преподавателя.

Оценка тестирования: Оценка «5» выставляется, если тест содержит 90% и больше правильных ответов, оценка «4» - 80%-89% правильных ответов, оценка «3» - 70%-79% правильных ответов, оценка «2» - менее 70% правильных ответов.

Оценочное средство 2.2 для проведения текущего контроля по результатам практических занятий

Биологические задачи по теме: «Патология кровообращения и лимфообращения. Воспаление».

Задача 1. У пациента, получившего ожог кожи, наблюдается образование пузырей вследствие отслоения эпидермиса. Пузыри наполнены прозрачной жидкостью.



жидкостью.

Вопросы: 1. К какому типу воспаления относится данный случай?
2. Какое течение болезни следует ожидать?

Задача 2. Больной госпитализирован в клинику в связи с болезненным округлым очагом в ягодичной области на месте инъекции магнесии. При

поступлении наблюдалась лихорадка до 40°C , лейкоцитоз - 20×10^9 /л. при разрезе из очага выделилось сливкообразное содержимое.



Вопросы: 1. Какой тип воспаления наблюдается у больного?
2. Какая разновидность данной формы воспаления?

Задача 3: Больная Т.. 26 лет, отметила, что после подкожной инъекции в области плеча на 3-й сутки появилась боль, краснота, припухлость. На 7-е сутки припухлость и болезненность увеличились; при пальпации определялась флюктуация.

Лейкоцитов в крови - 20×10^9 . СОЭ - 20 мм/ч. В области флюктуации произведен разрез.

Выделилось 10 мл желто-зеленоватой жидкости. При ее лабораторном исследовании отмечено: высокая плотность, содержание белка - 0,7 г/л, рН - 5,39, при микроскопии в ней обнаружено преобладание нейтрофильных лейкоцитов.

Вопросы:

1. Какой вид воспаления развился у больной?
2. Какие существуют признаки воспаления?
3. Какие из них имеют место у данной больной?

Эталон ответа:

1. Гнойное воспаление
2. Местные и общие.
3. Местные: боль, краснота, припухлость. Общие: нейтрофильный лейкоцитоз.

Биологические задачи по теме «Болезни сердечно-сосудистой системы»

Задача: Больная 28 лет обратилась с жалобами на сердцебиение, одышку, потливость, мышечную слабость. Отмечается снижение массы тела на фоне возросшего аппетита. При обследовании обнаружено увеличение щитовидной железы, частота пульса 100 уд./мин. АД 180/ 60 мм рт. ст., температура 37,4 °С. В крови повышено содержание глюкозы и тироксина.

Задания:

1. Укажите наиболее вероятную причину развития артериальной гипертензии у данной больной
2. Опишите наиболее вероятный патогенез артериальной гипертензии.
3. Каков патогенез гипергликемии?
4. Почему у больной отмечается снижение массы тела?

Эталон ответа:

1. Гиперфункция щитовидной железы.
2. Избыточная активность тироксина увеличивает ЧСС, систолический выброс, объем циркулирующей крови.
3. Гормоны щитовидной железы являются мощными контринсулярными гормонами.
4. Повышается основной обмен из-за резкого ускорения всех процессов метаболизма

Примерная тематика и содержание биологических задач по теме:

Кроссворд по теме «Патология кровообращения и лимфообращения. Воспаление».

Задание: Заполните кроссворд

Вопросы

По горизонтали:

1. Скопление гнойного экссудата в полых органах.
2. Одна из физических причин воспаления.
5. Один из общих признаков воспаления.
6. Одна из физических причин воспаления.
8. Увеличение числа лейкоцитов в единице объёма периферической крови.
10. Ограниченное гнойное воспаление.

По вертикали:

3. Местное проявление воспаления.
4. Первая стадия воспаления.
7. Процесс размножения клеток, завершающая стадия воспаления.
9. Воспаление печени.
11. Выход из сосудов в ткань жидкой части крови.

Терминологический контроль по теме «Патология кровообращения и лимфообращения. Воспаление»

Задание : Допишите предложения

1. Воспаление – это
2. Стадиями воспаления являются
3. Причины воспаления выделяют.....
4. Признаки воспаления делятся на две группы.....
5. Различают пять местных признаков воспаления.....
6. К видам фибринозного воспаления относятся.....
7. Гнойное воспаление включает разновидности
8. При фибринозном воспалении на слизистых образуется.....
9. При крупозной пневмонии в стадии серого опеченения доля легкого становится
10. При дизентерии исходом воспаления является
11. В центре гуммы печени при сифилисе наблюдается

Критерии оценки оценочного средства 2.2 для проведения текущего контроля по результатам практических занятий.

Результаты текущего контроля знаний и межсессионной аттестации оцениваются по четырехбальной шкале с оценками:

- «отлично»;
- «хорошо»;
- «удовлетворительно»;
- «неудовлетворительно»;

Оценка «отлично» выставляется, если студент четко и логично излагает теоретический материал, хорошо видит связь теории с практикой, дает правильные формулировки, точные определения понятия терминов; может обосновать свой ответ, привести необходимые примеры; правильно отвечает на дополнительные вопросы преподавателя, имеющие целью выяснить степень понимания студентом данного материала.

Оценка «хорошо» выставляется, если студент неполно, но правильно дает формулировки определения понятия терминов; при изложении

допускает 1-2 несущественные ошибки, которые он исправляет после замечания преподавателя; может обосновать свой ответ, привести необходимые примеры; правильно отвечает на дополнительные вопросы преподавателя, имеющие целью выяснить степень понимания студентом данного материала.

Оценка «удовлетворительно» выставляется, если студент знает и понимает основные положения данного материала, но допускает неточности в формулировке понятий; при изложении допускает 1-2 существенная ошибка; излагает ответ недостаточно логично и последовательно; затрудняется при ответах на дополнительные вопросы преподавателя.

Оценка «неудовлетворительно» выставляется, если студент не знает основных положений данного материала, допускает грубые ошибки в формулировке понятий; нарушена последовательность в изложении ответа; затрудняется при ответах на дополнительные вопросы преподавателя.

Оценочное средство 2.3

для проведения текущего контроля по результатам самостоятельной работы

Внеаудиторная самостоятельная работа студентов проводится в форме подготовки сообщения в виде доклада или электронной презентации по одной из тем:

1. История патологии.
2. Значение окружающей среды и свойств организма при патологии.
3. Типовые нарушения теплового баланса организма.
4. Виды паренхиматозных дистрофий.
5. Виды мезенхимальных дистрофий.
6. Смешанные дистрофии.
7. Клинико-морфологические формы некроза.
8. Ишемия и инфаркт.
9. Воздушная и газовая эмболии.
10. Виды кровоизлияний.
11. Виды экссудативного воспаления.
12. Регенерация, ее виды.

13. Виды аллергических реакций.

14. Черты опухолей.

15. Эпителиальные опухоли.

16. Мезенхимальные опухоли.

Оценивание самостоятельной работы студента производится по критериям: полнота изложения материала на предложенную тему, соответствие оформления доклада, презентации стандарту, полнота ответа на дополнительные вопросы.

Критерии оценки оценочного средства 2.3 для проведения текущего контроля по результатам выполнения самостоятельной работы.

Результаты текущего контроля знаний и межсессионной аттестации оцениваются по четырехбальной шкале с оценками:

- «отлично»;
- «хорошо»;
- «удовлетворительно»;
- «неудовлетворительно»

Оценка «отлично» выставляется, если студент четко и логично излагает теоретический материал, хорошо видит связь теории с практикой, дает правильные формулировки, точные определения понятия терминов; может обосновать свой ответ, привести необходимые примеры; правильно отвечает на дополнительные вопросы преподавателя, имеющие целью выяснить степень понимания студентом данного материала.

Оценка «хорошо» выставляется, если студент неполно, но правильно дает формулировки определения понятия терминов; при изложении допускает 1-2 несущественные ошибки, которые он исправляет после замечания преподавателя; может обосновать свой ответ, привести необходимые примеры; правильно отвечает на дополнительные вопросы преподавателя, имеющие целью выяснить степень понимания студентом данного материала.

Оценка «удовлетворительно» выставляется, если студент знает и понимает основные положения данного материала, но допускает неточности в формулировке понятий; при изложении допускает 1-2 существенная ошибка; излагает ответ недостаточно логично и последовательно; затрудняется при ответах на дополнительные вопросы преподавателя.

Оценка «неудовлетворительно» выставляется, если студент не знает основных положений данного материала, допускает грубые ошибки в формулировке понятий; нарушена последовательность в изложении ответа; затрудняется при ответах на дополнительные вопросы преподавателя.

ПРОМЕЖУТОЧНАЯ АТТЕСТАЦИЯ

Промежуточная аттестация проводится в форме экзамена (4 семестр).

При проведении промежуточной аттестации проверяются знания обучающегося и применение полученных знаний на практике. Экзамен проводится в форме устного опроса в соответствии с материалом тем, изученных в течение семестра

3.1. Вопросы для подготовки к экзамену

1. Понятие о болезни. Этиология и патогенез.
2. Периоды болезни. Симптомы и синдромы.
3. Дистрофии. Классификация дистрофий, механизмы развития.
4. Гипертрофия и атрофия, гиперплазия, гипоплазия, аплазия: определение, виды, значение.
5. Ишемия. Инфаркт. Понятие об ишемической болезни.
6. Основные причины, виды и механизмы нарушения работы сердца. Понятие о гипертонической болезни.
7. Тромбоз – определение, виды, причины, исходы.
8. Эмболия - определение, виды, причины, исходы.
9. Болезни сердечно-сосудистой системы.
10. Некроз, его причины, формы, исходы.
11. Патология дыхания, болезни органов дыхания.
12. Основные причины, виды и механизмы нарушения дыхания. Понятие о пневмотораксе. Воспалительные заболевания легких.
13. Общее понятие о воспалении причины.
14. Классификация воспалений. Анатомическая номенклатура воспалений.
15. Общие и местные признаки воспаления. Фазы (стадии) воспаления и их механизмы.
16. Экссудативное воспаление. Продуктивное воспаление.
17. Опухоли: строение, рост, клеточный и тканевый атипизм.
18. Этиология опухолевого процесса.
19. Доброкачественные и злокачественные опухоли.
20. Характеристика злокачественных опухолей.
21. Основные причины, виды и механизмы нарушения пищеварения. Понятие о гастритах, энтеритах, колитах.
22. Болезни ЖКТ, печени и желчного пузыря.
23. Расстройства терморегуляции: гипертермия, гипотермия. Лихорадка: определение, причины, значение.
24. Стадии и виды лихорадки. Классификация лихорадки по степени повышения температуры.
25. Нарушения обмена воды и минеральных солей. Образование камней.

- 26.Нарушения обмена углеводов и жиров. Понятие об атеросклерозе.
- 27.Нарушение крово- и лимфообращения, причины, виды.
- 28.Патология почек и мочеотделения.
- 29.Патологические симптомы состава мочи и мочеотделения. Понятие о гломерулонефрите и пиелонефрите.

3.2. Процедура проведения экзамена

Экзамен проводится в форме устного опроса по вопросам контрольно-оценочного материала (билетам). При подготовке устного ответа студент может делать записи в листе ответа, который должен содержать следующие обязательные реквизиты: наименование дисциплины, номер курса и индекс группы, ФИО студента (полностью), личная подпись студента, дата проведения экзамена, номер контрольно-оценочного материала (билета).

Содержание – ответы на вопросы экзаменационного билета.

Время выполнения задания - 25 мин.

3.3. Методические рекомендации по подготовке и проведению промежуточной аттестации по дисциплине

При подготовке к экзамену необходимо повторить учебный материал по всем темам. Вспомнить термины, определения.

При явке на экзамен студент должен предъявить зачетную книжку, без которой он не допускается.

В случае нарушения студентом дисциплины, использования неразрешенных материалов (шпаргалок и т.п.) и средств связи, он может быть отстранен от экзамена.

3.4. Критерии оценки по результатам освоения дисциплины

Результаты промежуточной аттестации оцениваются по четырехбальной шкале с оценками:

- «отлично»;
- «хорошо»;
- «удовлетворительно»;

- «неудовлетворительно»;

Оценка «отлично» выставляется, если студент четко и логично излагает теоретический материал, хорошо видит связь теории с практикой, дает правильные формулировки, точные определения понятия терминов; может обосновать свой ответ, привести необходимые примеры; правильно отвечает на дополнительные вопросы преподавателя, имеющие целью выяснить степень понимания студентом данного материала.

Оценка «хорошо» выставляется, если студент неполно, но правильно дает формулировки определения понятия терминов; при изложении допускает 1-2 несущественные ошибки, которые он исправляет после замечания преподавателя; может обосновать свой ответ, привести необходимые примеры; правильно отвечает на дополнительные вопросы преподавателя, имеющие целью выяснить степень понимания студентом данного материала.

Оценка «удовлетворительно» выставляется, если студент знает и понимает основные положения данного материала, но допускает неточности в формулировке понятий; при изложении допускает 1-2 существенная ошибка; излагает ответ недостаточно логично и последовательно; затрудняется при ответах на дополнительные вопросы преподавателя.

Оценка «неудовлетворительно» выставляется, если студент не знает основных положений данного материала, допускает грубые ошибки в формулировке понятий; нарушена последовательность в изложении ответа; затрудняется при ответах на дополнительные вопросы преподавателя.

Неявка обучающегося на дифференцированный зачет отмечается в экзаменационной ведомости словами «не явился».

2 4 ОСОБЕННОСТИ ТЕКУЩЕГО КОНТРОЛЯ И ПРОМЕЖУТОЧНОЙ АТТЕСТАЦИИ ДЛЯ ИНВАЛИДОВ И ЛИЦ С ОГРАНИЧЕННЫМИ ВОЗМОЖНОСТЯМИ ЗДОРОВЬЯ

В ходе текущего контроля осуществляется индивидуальное общение преподавателя с обучающимся. При наличии трудностей и (или) ошибок у обучающегося преподаватель в ходе текущего контроля дублирует объяснение нового материала с учетом особенностей восприятия обучающимся содержания материала практики.

При проведении текущего контроля и промежуточной аттестации обеспечивается соблюдение следующих требований:


для обучающихся из числа лиц с ограниченными возможностями здоровья текущий контроль и промежуточная аттестация проводится с учетом особенностей психофизического развития, индивидуальных возможностей и состояния здоровья таких обучающихся (далее - индивидуальные особенности).

проведение мероприятий по текущему контролю и промежуточной аттестации для лиц с ограниченными возможностями здоровья в одной аудитории совместно с обучающимися, не имеющими ограниченных возможностей здоровья, допускается, если это не создает трудностей для обучающихся;


присутствие в аудитории ассистента, оказывающего обучающимся необходимую техническую помощь с учетом их индивидуальных особенностей (занять рабочее место, понять и оформить задание, общаться с преподавателем); предоставление обучающимся при необходимости услуги с использованием русского жестового языка, включая обеспечение допуска на объект сурдопереводчика, тифлопереводчика (в организации должен быть такой специалист в штате (если это востребованная услуга) или договор с организациями системы социальной защиты по предоставлению таких услуг в случае необходимости);

предоставление обучающимся права выбора последовательности выполнения задания и увеличение времени выполнения задания (по согласованию с преподавателем); по желанию обучающегося устный ответ при контроле знаний может проводиться в письменной форме или наоборот, письменный ответ заменен устным.

Разработчик:

ВГТУ Преподаватель высшей категории СПК  М.В. Жданова

Руководитель образовательной программы

ВГТУ Преподаватель высшей категории СПК  Жданова М.В.

Эксперт

Заведующий отделением платных услуг
БУЗ ВО «ВГКБСМП №10»,
кандидат медицинских наук

 Пульвер Н.А.



Пример экзаменационного билета

МИНИСТЕРСТВО НАУКИ И ВЫСШЕГО ОБРАЗОВАНИЯ РОССИЙСКОЙ
ФЕДЕРАЦИИ
ФЕДЕРАЛЬНОЕ ГОСУДАРСТВЕННОЕ БЮДЖЕТНОЕ
ОБРАЗОВАТЕЛЬНОЕ УЧРЕЖДЕНИЕ ВЫСШЕГО ОБРАЗОВАНИЯ
«ВОРОНЕЖСКИЙ ГОСУДАРСТВЕННЫЙ ТЕХНИЧЕСКИЙ УНИВЕРСИТЕТ»
(ФГБОУ ВО «ВГТУ», ВГТУ)

УТВЕРЖДАЮ

Директор строительного-
политехнического колледжа

_____/_____
«__» _____ 202__ г.

ЭКЗАМЕНАЦИОННЫЙ БИЛЕТ № 1

по учебному предмету Основы патологии

- 1 Классификация воспалений. Анатомическая номенклатура воспалений.
- 2 Стадии и виды лихорадки. Классификация лихорадки по степени повышения температуры.

Преподаватель _____
(подпись, расшифровка подписи)
(Ф.И.О.)

Рассмотрено на заседании методического совета СПК протокол №__ от «__» ____ 202__ г.