


**МИНИСТЕРСТВО НАУКИ И ВЫСШЕГО ОБРАЗОВАНИЯ
РОССИЙСКОЙ ФЕДЕРАЦИИ**
Федеральное государственное бюджетное образовательное учреждение
высшего образования
«Воронежский государственный технический университет»

УТВЕРЖДАЮ
Декан факультета экономики, менеджмента и
информационных технологий
 Баркалов С.А.
«13» декабря 2022 г.

РАБОЧАЯ ПРОГРАММА
дисциплины

**«Анализ и диагностика финансово-хозяйственной деятельности
предприятия»**

Направление подготовки 38.03.01 Экономика

Профиль Экономика предприятий и организаций

Квалификация выпускника бакалавр

Нормативный период обучения 4 года / 5 лет .

Форма обучения очная / очно-заочная

Год начала подготовки 2023

Автор программы  /А.В. Воротынцева/

И.о. заведующего кафедрой
Цифровой и отраслевой эконо-
номики  /Н.А. Анисимова/

Руководитель ОПОП  /Н.А. Анисимова/

Воронеж 2022

1. ЦЕЛИ И ЗАДАЧИ ДИСЦИПЛИНЫ

1.1. Цели дисциплины

изучение теоретических основ методологии анализ, диагностики и прогнозирования финансово-экономической деятельности предприятия на основе законов функционирования и развития систем в условиях рыночной экономики, а также формирование у обучающихся способности и анализировать и интерпретировать финансовую, бухгалтерскую и иную информацию, содержащуюся в отчетности предприятий различных форм собственности и использовать полученные сведения для принятия управленческих решений.

1.2. Задачи освоения дисциплины

- приобретение навыков сбора, мониторинга и обработки данных для проведения анализа финансово-экономических показателей деятельности предприятия, а также анализа производственных планов и бизнес-планов инвестиционных проектов,

- приобретение навыков анализа, контроля и аудита финансово-экономической и инвестиционной деятельности организации и ее подразделений;

- проведение анализа затрат по результатам производственно-хозяйственной деятельности организации для выявления резервов производства и оценки финансовых рисков;

- изучение способов и методов оценки экономической эффективности производственной и инвестиционной деятельности,

- изучение способов и методов финансового анализа, бюджетирования и управления денежными потоками.

2. МЕСТО ДИСЦИПЛИНЫ В СТРУКТУРЕ ОПОП

Дисциплина «Анализ и диагностика финансово-хозяйственной деятельности предприятия» относится к дисциплинам части, формируемой участниками образовательных отношений блока Б1.

3. ПЕРЕЧЕНЬ ПЛАНИРУЕМЫХ РЕЗУЛЬТАТОВ ОБУЧЕНИЯ ПО ДИСЦИПЛИНЕ

Процесс изучения дисциплины «Анализ и диагностика финансово-хозяйственной деятельности предприятия» направлен на формирование следующих компетенций:

ПК-2 - Способен осуществлять сбор, мониторинг и обработку данных для разработки производственных планов и бизнес-планов инвестиционных проектов, участвовать в их реализации и проводить оценку экономической эффективности производственной и инвестиционной деятельности

ПК-4 - Способен осуществлять анализ, контроль и аудит финансово-экономической деятельности предприятия, составлять бухгалтерскую (финансовую) отчетность, налоговые декларации, вести налоговый учет, осуществлять финансовый анализ, бюджетирование и

управление денежными потоками

Компетенция	Результаты обучения, характеризующие сформированность компетенции
ПК-2	<p>Знать</p> <ul style="list-style-type: none"> - методические материалы, регулирующие финансово-хозяйственную деятельность организации и процедуру проведения анализа финансово-хозяйственной деятельности организации - методы сбора, мониторинга и обработки экономической информации, осуществления технико-экономических расчетов и анализа хозяйственной деятельности - внутренние организационно-распорядительные документы экономического субъекта, на основе которых проводится сбор, мониторинг и обработка данных - методы оценки экономической эффективности производственной и инвестиционной деятельности организации <p>Уметь</p> <ul style="list-style-type: none"> - использовать стандартные методики и автоматизированные системы сбора, мониторинга и обработки экономической информации - определять источники информации для проведения анализа финансово-хозяйственного состояния субъекта - производить сбор, мониторинг и обработку исходных данных, необходимых для расчета экономических и финансово-экономических показателей, характеризующих деятельность организации и использовать полученные сведения для принятия управленческих решений - применять на практике методики определения экономической эффективности производства - устанавливать причинно-следственные связи изменений, произошедших за отчетный период, выявлять резервы производства для принятия управленческих решений <p>Владеть</p> <ul style="list-style-type: none"> - навыками разработки программ по сбору и мониторингу информации для проведения анализа и расчета экономических показателей деятельности организации, разработки инвестиционных бизнес-планов - навыками сбора, мониторинга и обработки данных для проведения анализа и планирования производственных и финансово-экономических показателей организации - навыками систематизации и подготовки

	<p>информации для анализа вариантов финансирования инвестиционной деятельности</p> <ul style="list-style-type: none"> - навыками оценки экономической эффективности производственной деятельности и инвестиционной деятельности в рамках бизнес-планов
ПК-4	<p>Знать</p> <ul style="list-style-type: none"> - методы экономического анализа и учета показателей деятельности организации и ее подразделений, используемых при анализе финансово-хозяйственной деятельности организации - методические документы, регламентирующие проведение анализа, ресурсной обеспеченности, бюджетирования и управления денежными потоками - отечественный и зарубежный опыт в области анализа, бюджетирования и управления денежными потоками - методики расчета и порядок проведения анализа экономической эффективности для выявления резервов производства и выбора вариантов инвестирования <p>Уметь</p> <ul style="list-style-type: none"> - проводить анализ финансово-хозяйственной деятельности организации и ее подразделений - рассчитывать показатели, характеризующие деятельность организации, анализировать финансово-экономические показатели и по результатам информации, полученной в процессе проведения анализа экономического субъекта формулировать обоснованные выводы - формировать аналитические отчеты и представлять их заинтересованным пользователям, определять состав и формат аналитических отчетов - на основе построения стандартных теоретических и эконометрических моделей анализировать и интерпретировать полученные результаты - оценивать и анализировать показатели, характеризующие эффективности использования ресурсов и инвестиционную привлекательность экономического субъекта, используя методы финансового анализа информации, содержащейся в бухгалтерской (финансовой) отчетности - на основе информации, полученной в процессе проведения финансового анализа экономического субъекта формулировать обоснованные выводы о целесообразности принятия производственных решений и реализации инвестиционных проектов <p>Владеть</p> <ul style="list-style-type: none"> - навыками планирования работ по финансово-хозяйственному анализу состояния экономического субъекта

	<ul style="list-style-type: none"> - навыками организации работ и проведения анализа финансово-хозяйственной деятельности экономического субъекта - навыками координации и контроля выполнения работ по финансово-хозяйственному анализу состояния экономического субъекта - навыками организация хранения и предоставления документов с результатами проведенного финансово-хозяйственного анализа - навыками анализа ликвидности и платежеспособности, финансовой устойчивости, прибыльности и рентабельности деятельности организации и оценки финансового потенциала, и инвестиционной привлекательности экономического субъекта
--	--

4. ОБЪЕМ ДИСЦИПЛИНЫ

Общая трудоемкость дисциплины «Анализ и диагностика финансово-хозяйственной деятельности предприятия» составляет 7 з.е.

Распределение трудоемкости дисциплины по видам занятий
очная форма обучения

Виды учебной работы	Всего часов	Семестры	
		6	7
Аудиторные занятия (всего)	90	36	54
В том числе:			
Лекции	36	18	18
Практические занятия (ПЗ)	36	18	18
Лабораторные работы (ЛР), в том числе в форме практической подготовки	18 14	-	18 14
Самостоятельная работа	135	72	63
Курсовой проект	+		+
Часы на контроль	27	-	27
Виды промежуточной аттестации - экзамен, зачет	+	+	+
Общая трудоемкость: академические часы	252	108	144
зач.ед.	7	3	4

очно-заочная форма обучения

Виды учебной работы	Всего часов	Семестры	
		7	8
Аудиторные занятия (всего)	78	36	42
В том числе:			
Лекции	32	18	14
Практические занятия (ПЗ), в том числе в форме	32	18	14

практической подготовки	-	-	-
Лабораторные работы (ЛР), в том числе в форме практической подготовки	14 12	-	14 12
Самостоятельная работа	129	72	57
Курсовой проект	+		+
Часы на контроль	45	-	45
Виды промежуточной аттестации - экзамен, зачет	+	+	+
Общая трудоемкость: академические часы зач.ед.	252 7	108 3	144 4

5. СОДЕРЖАНИЕ ДИСЦИПЛИНЫ (МОДУЛЯ)

5.1 Содержание разделов дисциплины и распределение трудоемкости по видам занятий

очная форма обучения

№ п/п	Наименование темы	Содержание раздела	Лекц	Прак зан.	Лаб. зан.	СРС	Всего, час
1	Предмет, задачи и виды анализа хозяйственной деятельности предприятия	Предмет и объекты анализа, его цель и задачи. Виды анализа, их классификация и характеристика. Метод и методика в анализе хозяйственной деятельности, основные принципы и приемы анализа.	2	0	0	10	12
2	Традиционные способы обработки экономической информации в анализе хозяйственной деятельности	Способ сравнения, способ относительных и средних величин, графический способ, способ группировки, способ аналитических таблиц, балансовый способ.	4	6	0	15	25
3	Способы факторного анализа	Понятие факторного анализа. Типы факторного анализа. Детерминированное моделирование. Способы измерения влияния факторов в детерминированном факторном анализе. Понятие стохастической связи. Способы изучения парной корреляции. Методика множественного корреляционного анализа. Регрессионный анализ.	6	8	0	20	34
4	Основы анализа и принятия управленческих решений. Использование способов	Классификация затрат. Понятие и значение показателей безубыточного	4	4	0	17	25

	маржинального анализа в диагностическом анализе	объема продаж и зоны безопасности предприятия. Способы расчета точки безубыточности. Обоснование управленческих решений на основе маржинального анализа.					
5	Информационная база, факторы и резервы в диагностическом анализе хозяйственной деятельности	Понятие и сущность хозяйственных резервов. Классификация факторов и резервов. Методика подсчета величин резервов. Организационные этапы, формы и информационная база диагностического анализа хозяйственной деятельности предприятия.	2	0	0	10	12
6	Анализ производственных результатов и экономического потенциала предприятия	Маркетинговый анализ. Анализ внешней среды предприятия. Анализ товарной политики предприятия. Анализ объемов производства и качества продукции. Анализ производственной программы.	2	2	2	6	12
		практическая подготовка обучающихся			2		
7	Анализ использования трудовых ресурсов предприятия	Диагностика кадрового потенциала. Анализ движения рабочей силы. Анализ обеспеченности трудовыми ресурсами. Анализ использования трудовых ресурсов по времени. Анализ трудоемкости. Анализ производительности труда. Анализ формирования и эффективности использования средств на оплату труда.	2	2	2	6	12
		практическая подготовка обучающихся			1		
8	Анализ состояния и использования основных средств предприятия	Анализ динамики и структуры основных средств. Определение обеспеченности предприятия основными производственными фондами. Анализ эффективности использования основных средств.	2	2	2	6	12
		практическая подготовка обучающихся			1		
9	Анализ материальных ресурсов и оценка эффективности управления материально-производственными запасами.	Анализ обеспеченности предприятия сырьем и материалами, оценка ритмичности поставок, состояния складских запасов, соблюдения норм	2	2	2	6	12

		расхода материалов. Анализ эффективности использования материальных ресурсов: обобщающие и частные показатели.						
		практическая подготовка обучающихся			1			
10	Анализ затрат на производство и реализацию продукции.	Анализ общей суммы затрат на производство и реализацию продукции и затрат на 1 рубль производственной продукции. Анализ структуры себестоимости по статьям и элементам затрат. Факторный анализ общей суммы издержек. Резервы снижения себестоимости.	2	2	2	6	12	
		практическая подготовка обучающихся			1			
11	Анализ финансово-экономических результатов деятельности предприятия	Анализ состава и динамики прибыли. Анализ финансовых результатов от реализации продукции и услуг. Факторный анализ прибыли от реализации. Анализ использования прибыли. Анализ рентабельности. Методика определения резервов роста прибыли и рентабельности.	2	2	2	10	16	
		практическая подготовка обучающихся			2			
12	Анализ финансового состояния предприятия	Основные подходы к оценке финансового состояния предприятия, источники информации для анализа, построение сравнительного аналитического баланса. Оценка имущественного положения и структуры капитала. Оценка деловой активности предприятия. Оценка финансовой устойчивости и платежеспособности. Анализ ликвидности. Диагностика финансового потенциала предприятия.	4	4	4	10	22	
		практическая подготовка обучающихся			4			
13	Диагностика риска банкротства предприятия	Методы диагностики вероятности банкротства. Этапы и показатели предварительного (экспресс) – диагностического анализа финансовой несостоятельности. Этапы	2	2	2	13	19	

		и блок-схема комплексного диагностического анализа финансовой несостоятельности. Рейтинговая экспресс - оценка финансовой несостоятельности. Интегральная оценка финансового состояния на основе скорингового анализа. Использование дискриминантных факторных моделей в оценке вероятности банкротства. Многомерный рейтинговый анализ. Дискриминантные факторные модели Альтмана, Лисса, Таффлера. Пути финансового оздоровления субъектов хозяйствования.					
		практическая подготовка обучающихся			2		
	контроль						27
Итого			36	36	18	135	252

очно-заочная форма обучения

№ п/п	Наименование темы	Содержание раздела	Лекц	Прак зан.	Лаб. зан.	СРС	Всего, час
1	Предмет, задачи и виды анализа хозяйственной деятельности предприятия	Предмет и объекты анализа, его цель и задачи. Виды анализа, их классификация и характеристика. Метод и методика в анализе хозяйственной деятельности, основные принципы и приемы анализа.	2	0	0	10	12
2	Традиционные способы обработки экономической информации в анализе хозяйственной деятельности	Способ сравнения, способ относительных и средних величин, графический способ, способ группировки, способ аналитических таблиц, балансовый способ.	4	6	0	15	25
3	Способы факторного анализа	Понятие факторного анализа. Типы факторного анализа. Детерминированное моделирование. Способы измерения влияния факторов в детерминированном факторном анализе. Понятие стохастической связи. Способы изучения парной корреляции. Методика множественного корреляционного анализа. Регрессионный анализ.	6	8	0	20	34

4	Основы анализа и принятия управленческих решений. Использование способов маржинального анализа в диагностическом анализе	Классификация затрат. Понятие и значение показателей безубыточного объема продаж и зоны безопасности предприятия. Способы расчета точки безубыточности. Обоснование управленческих решений на основе маржинального анализа.	4	4	0	17	25
5	Информационная база, факторы и резервы в диагностическом анализе хозяйственной деятельности	Понятие и сущность хозяйственных резервов. Классификация факторов и резервов. Методика подсчета величин резервов. Организационные этапы, формы и информационная база диагностического анализа хозяйственной деятельности предприятия.	2	0	0	10	12
6	Анализ производственных результатов и экономического потенциала предприятия	Маркетинговый анализ. Анализ внешней среды предприятия. Анализ товарной политики предприятия. Анализ объемов производства и качества продукции. Анализ производственной программы.	2	2	2	6	12
		практическая подготовка обучающихся			1		
7	Анализ использования трудовых ресурсов предприятия	Диагностика кадрового потенциала. Анализ движения рабочей силы. Анализ обеспеченности трудовыми ресурсами. Анализ использования трудовых ресурсов по времени. Анализ трудоемкости. Анализ производительности труда. Анализ формирования и эффективности использования средств на оплату труда.	1	1	1	6	9
		практическая подготовка обучающихся			1		
8	Анализ состояния и использования основных средств предприятия	Анализ динамики и структуры основных средств. Определение обеспеченности предприятия основными производственными фондами. Анализ эффективности использования основных средств.	2	2	2	6	12
		практическая подготовка обучающихся			1		
9	Анализ материальных ресурсов и оценка эффективности управления материально-производственными	Анализ обеспеченности предприятия сырьем и материалами, оценка	1	1	1	6	9

	запасами.	ритмичности поставок, состояния складских запасов, соблюдения норм расхода материалов. Анализ эффективности использования материальных ресурсов: обобщающие и частные показатели.						
		практическая подготовка обучающихся			1			
10	Анализ затрат на производство и реализацию продукции.	Анализ общей суммы затрат на производство и реализацию продукции и затрат на 1 рубль производственной продукции. Анализ структуры себестоимости по статьям и элементам затрат. Факторный анализ общей суммы издержек. Резервы снижения себестоимости.	2	2	2	6	12	
		практическая подготовка обучающихся			2			
11	Анализ финансово-экономических результатов деятельности предприятия	Анализ состава и динамики прибыли. Анализ финансовых результатов от реализации продукции и услуг. Факторный анализ прибыли от реализации. Анализ использования прибыли. Анализ рентабельности. Методика определения резервов роста прибыли и рентабельности.	2	2	2	9	15	
		практическая подготовка обучающихся			2			
12	Анализ финансового состояния предприятия	Основные подходы к оценке финансового состояния предприятия, источники информации для анализа, построение сравнительного аналитического баланса. Оценка имущественного положения и структуры капитала. Оценка деловой активности предприятия. Оценка финансовой устойчивости и платежеспособности. Анализ ликвидности. Диагностика финансового потенциала предприятия.	2	2	2	9	15	
		практическая подготовка обучающихся			2			
13	Диагностика риска банкротства предприятия	Методы диагностики вероятности банкротства. Этапы и показатели предварительного (экспресс) –	2	2	2	9	15	

		диагностического анализа финансовой несостоятельности. Этапы и блок-схема комплексного диагностического анализа финансовой несостоятельности. Рейтинговая экспресс - оценка финансовой несостоятельности. Интегральная оценка финансового состояния на основе скорингового анализа. Использование дискриминантных факторных моделей в оценке вероятности банкротства. Многомерный рейтинговый анализ. Дискриминантные факторные модели Альтмана, Лисса, Таффлера. Пути финансового оздоровления субъектов хозяйствования. практическая подготовка обучающихся						
	контроль					2		
								45
		Итого	32	32	14	129	252	

№ п/п								
1								
2								
3								
4								
5								
6								
7								
8								
9								
10								
11								
12								
13								

Практическая подготовка при освоении дисциплины (модуля) проводится путем непосредственного выполнения обучающимися отдельных элементов работ, связанных с будущей профессиональной деятельностью, способствующих формированию, закреплению и развитию практических навыков и компетенций по профилю

соответствующей образовательной программы на практических занятиях и (или) лабораторных работах:

№ п/п	Перечень выполняемых обучающимися отдельных элементов работ, связанных с будущей профессиональной деятельностью	Формируемые профессиональные компетенции
1	осуществлять сбор, мониторинг и обработку данных для проведения анализа и планирования производственных и финансово-экономических показателей организации	ПК-2
2	выполнять сбор и подготовку информации для анализа производственно-хозяйственной, инвестиционной и финансовой деятельности	ПК-2
3	производить оценку экономической эффективности производственной деятельности в рамках бизнес-планов, производственной и инвестиционной деятельности	ПК-2
4	разрабатывать программы по сбору и мониторингу информации для проведения анализа и расчета экономических показателей деятельности организации, разработки инвестиционных бизнес-планов	ПК-2
5	осуществлять организацию работ по финансово-хозяйственному анализу экономического субъекта	ПК-4
6	осуществлять планирование работ по финансово-хозяйственному анализу состояния экономического субъекта	ПК-4
7	производить координацию и контроль за выполнением работ по финансово-хозяйственному анализу состояния экономического субъекта	ПК-4
8	уметь организовать хранения и предоставление документов с результатами проведенного финансово-хозяйственного анализа	ПК-4

5.2 Перечень лабораторных работ

- 1 Анализ производственных результатов и экономического потенциала предприятия
- 2 Анализ использования трудовых ресурсов предприятия
- 3 Анализ состояния и использования основных средств предприятия
- 4 Анализ материальных ресурсов и оценка эффективности управления материально-производственными запасами.
- 5 Анализ затрат на производство и реализацию продукции.
- 6 Анализ финансово-экономических результатов деятельности предприятия
- 7 Анализ финансового состояния предприятия
- 8 Диагностика риска банкротства предприятия

6. ПРИМЕРНАЯ ТЕМАТИКА КУРСОВЫХ ПРОЕКТОВ

В соответствии с учебным планом освоение дисциплины предусматривает выполнение курсового проекта в 7 семестре для очной формы обучения, в 8 семестре для очно-заочной формы обучения.

Примерная тематика курсового проекта «Анализ и диагностика

финансово-хозяйственной деятельности предприятия на примере «.....»

Задачи, решаемые при выполнении курсового проекта:

- исследования экономических процессов и явлений в их взаимосвязи и взаимозависимости;
- сбор и систематизация информации, в том числе содержащейся в отчетности предприятий;
 - систематизации, детализации, моделирования различных факторов производственно-хозяйственной деятельности;
 - подготовка аналитических материалов для выбора и принятия управленческих решений;
 - построение теоретических и практических моделей, позволяющих на основе проведенного анализа формулировать варианты управленческих решений,
 - расчет и анализ экономических и финансовых показателей деятельности хозяйствующего субъекта;
 - оценка хозяйственной деятельности предприятия и его производственных подразделений;
 - выявление резервов производства,
 - оценка эффективности использования ресурсов предприятия, его конкурентоспособности;
 - проведение финансового анализа предприятия с учётом современных подходов в этой предметной области,
 - диагностика риска банкротства,
 - оценка конкурентоспособности.

Курсовой проект включает в себя графическую часть и расчетно-пояснительную записку.

7. ОЦЕНОЧНЫЕ МАТЕРИАЛЫ ДЛЯ ПРОВЕДЕНИЯ ПРОМЕЖУТОЧНОЙ АТТЕСТАЦИИ ОБУЧАЮЩИХСЯ ПО ДИСЦИПЛИНЕ

7.1. Описание показателей и критериев оценивания компетенций на различных этапах их формирования, описание шкал оценивания

7.1.1 Этап текущего контроля

Результаты текущего контроля знаний и межсессионной аттестации оцениваются по следующей системе:

«аттестован»;

«не аттестован».

Компетенция	Результаты обучения, характеризующие сформированность компетенции	Критерии оценивания	Аттестован	Не аттестован
ПК-2	Знать - методические материалы, регулирующие финансово-хозяйственную деятельность организации и процедуру проведения анализа	Студент демонстрирует необходимый объем теоретических знаний.	Выполнение работ в срок, предусмотренный в рабочих программах	Невыполнение работ в срок, предусмотренный в рабочих программах

	<p>финансово-хозяйственной деятельности организации</p> <ul style="list-style-type: none"> - методы сбора, мониторинга и обработки экономической информации, осуществления технико-экономических расчетов и анализа хозяйственной деятельности - внутренние организационно-распорядительные документы экономического субъекта, на основе которых проводится сбор, мониторинг и обработка данных - методы оценки экономической эффективности производственной и инвестиционной деятельности организации 			
	<p>Уметь</p> <ul style="list-style-type: none"> - использовать стандартные методики и автоматизированные системы сбора, мониторинга и обработки экономической информации - определять источники информации для проведения анализа финансово-хозяйственного состояния субъекта - производить сбор, мониторинг и обработку исходных данных, необходимых для расчета экономических и финансово-экономических показателей, характеризующих деятельность организации и использовать полученные сведения для принятия управленческих решений - применять на практике методики определения экономической эффективности производства - устанавливать причинно-следственные связи изменений, произошедших за отчетный период, выявлять резервы производства для принятия управленческих решений 	<p>Студент демонстрирует умение решать практические задачи на основе полученных теоретических знаний.</p>	<p>Выполнение работ в срок, предусмотренный в рабочих программах</p>	<p>Невыполнение работ в срок, предусмотренный в рабочих программах</p>
	<p>Владеть</p> <ul style="list-style-type: none"> - навыками разработки программ по сбору и мониторингу информации для проведения анализа и расчета экономических показателей деятельности организации, разработки инвестиционных бизнес-планов 	<p>Студент владеет навыками применения полученных теоретических и практических знаний при решении задач прикладного характера.</p>	<p>Выполнение работ в срок, предусмотренный в рабочих программах</p>	<p>Невыполнение работ в срок, предусмотренный в рабочих программах</p>

	<p>- навыками сбора, мониторинга и обработки данных для проведения анализа и планирования производственных и финансово-экономических показателей организации</p> <p>- навыками систематизации и подготовки информации для анализа вариантов финансирования инвестиционной деятельности</p> <p>- навыками оценки экономической эффективности производственной деятельности и инвестиционной деятельности в рамках бизнес-планов</p>			
ПК-4	<p>Знать</p> <p>- методы экономического анализа и учета показателей деятельности организации и ее подразделений, используемых при анализе финансово-хозяйственной деятельности организации</p> <p>- методические документы, регламентирующие проведение анализа, ресурсной обеспеченности, бюджетирования и управления денежными потоками</p> <p>- отечественный и зарубежный опыт в области анализа, бюджетирования и управления денежными потоками</p> <p>- методики расчета и порядок проведения анализа экономической эффективности для выявления резервов производства и выбора вариантов инвестирования</p>	<p>Студент демонстрирует необходимый объем теоретических знаний.</p>	<p>Выполнение работ в срок, предусмотренный в рабочих программах</p>	<p>Невыполнение работ в срок, предусмотренный в рабочих программах</p>
	<p>Уметь</p> <p>- проводить анализ финансово-хозяйственной деятельности организации и ее подразделений</p> <p>- рассчитывать показатели, характеризующие деятельность организации, анализировать финансово-экономические показатели и по результатам информации, полученной в процессе проведения анализа экономического субъекта формулировать обоснованные выводы</p> <p>- формировать аналитические отчеты и представлять их заинтересованным пользователям, определять состав и формат аналитических</p>	<p>Студент демонстрирует умение решать практические задачи на основе полученных теоретических знаний.</p>	<p>Выполнение работ в срок, предусмотренный в рабочих программах</p>	<p>Невыполнение работ в срок, предусмотренный в рабочих программах</p>

	<p>отчетов</p> <ul style="list-style-type: none"> - на основе построения стандартных теоретических и эконометрических моделей анализировать и интерпретировать полученные результаты - оценивать и анализировать показатели, характеризующие эффективности использования ресурсов и инвестиционную привлекательность экономического субъекта, используя методы финансового анализа информации, содержащейся в бухгалтерской (финансовой) отчетности - на основе информации, полученной в процессе проведения финансового анализа экономического субъекта формулировать обоснованные выводы о целесообразности принятия производственных решений и реализации инвестиционных проектов 			
	<p>Владеть</p> <ul style="list-style-type: none"> - навыками планирования работ по финансово-хозяйственному анализу состояния экономического субъекта - навыками организации работ и проведения анализа финансово-хозяйственной деятельности экономического субъекта - навыками координации и контроля выполнения работ по финансово-хозяйственному анализу состояния экономического субъекта - навыками организации хранения и предоставления документов с результатами проведенного финансово-хозяйственного анализа - навыками анализа ликвидности и платежеспособности, финансовой устойчивости, прибыльности и рентабельности деятельности организации и оценки финансового потенциала, и инвестиционной привлекательности экономического субъекта 	<p>Студент владеет навыками применения полученных теоретических и практических знаний при решении задач прикладного характера.</p>	<p>Выполнение работ в срок, предусмотренный в рабочих программах</p>	<p>Невыполнение работ в срок, предусмотренный в рабочих программах</p>

7.1.2 Этап промежуточного контроля знаний

Результаты промежуточного контроля знаний оцениваются в 6, 7

семестре для очной формы обучения, 7, 8 семестре для очно-заочной формы обучения:

«зачтено»

«не зачтено»

Компетенция	Результаты обучения, характеризующие сформированность компетенции	Критерии оценивания	Зачтено	Не зачтено
ПК-2	<p>Знать</p> <ul style="list-style-type: none"> - методические материалы, регулирующие финансово-хозяйственную деятельность организации и процедуру проведения анализа финансово-хозяйственной деятельности организации - методы сбора, мониторинга и обработки экономической информации, осуществления технико-экономических расчетов и анализа хозяйственной деятельности - внутренние организационно-распорядительные документы экономического субъекта, на основе которых проводится сбор, мониторинг и обработка данных - методы оценки экономической эффективности производственной и инвестиционной деятельности организации 	Тест	Выполнение теста на 70-100%	Выполнение менее 70%
	<p>Уметь</p> <ul style="list-style-type: none"> - использовать стандартные методики и автоматизированные системы сбора, мониторинга и обработки экономической информации - определять источники информации для проведения анализа финансово-хозяйственного состояния субъекта - производить сбор, мониторинг и обработку исходных данных, необходимых для расчета экономических и финансово-экономических показателей, характеризующих деятельность организации и использовать полученные сведения для принятия управленческих решений - применять на практике методики определения экономической эффективности производства - устанавливать 	Решение стандартных практических задач	Продемонстрирована и верный ход решения в большинстве задач	Задачи не решены

	причинно-следственные связи изменений, произошедших за отчетный период, выявлять резервы производства для принятия управленческих решений			
	<p>Владеть</p> <ul style="list-style-type: none"> - навыками разработки программ по сбору и мониторингу информации для проведения анализа и расчета экономических показателей деятельности организации, разработки инвестиционных бизнес-планов - навыками сбора, мониторинга и обработки данных для проведения анализа и планирования производственных и финансово-экономических показателей организации - навыками систематизации и подготовки информации для анализа вариантов финансирования инвестиционной деятельности - навыками оценки экономической эффективности производственной деятельности и инвестиционной деятельности в рамках бизнес-планов 	Решение прикладных задач в конкретной предметной области	Продемонстрирована верный ход решения в большинстве задач	Задачи не решены
ПК-4	<p>Знать</p> <ul style="list-style-type: none"> - методы экономического анализа и учета показателей деятельности организации и ее подразделений, используемых при анализе финансово-хозяйственной деятельности организации - методические документы, регламентирующие проведение анализа, ресурсной обеспеченности, бюджетирования и управления денежными потоками - отечественный и зарубежный опыт в области анализа, бюджетирования и управления денежными потоками - методики расчета и порядок проведения анализа экономической эффективности для выявления резервов производства и выбора вариантов инвестирования 	Тест	Выполнение теста на 70-100%	Выполнение менее 70%
	<p>Уметь</p> <ul style="list-style-type: none"> - проводить анализ финансово-хозяйственной деятельности организации и ее подразделений - рассчитывать показатели, 	Решение стандартных практических задач	Продемонстрирована верный ход решения в большинстве задач	Задачи не решены

	<p>характеризующие деятельность организации, анализировать финансово-экономические показатели и по результатам информации, полученной в процессе проведения анализа экономического субъекта формулировать обоснованные выводы</p> <ul style="list-style-type: none"> - формировать аналитические отчеты и представлять их заинтересованным пользователям, определять состав и формат аналитических отчетов - на основе построения стандартных теоретических и эконометрических моделей анализировать и интерпретировать полученные результаты - оценивать и анализировать показатели, характеризующие эффективности использования ресурсов и инвестиционную привлекательность экономического субъекта, используя методы финансового анализа информации, содержащейся в бухгалтерской (финансовой) отчетности - на основе информации, полученной в процессе проведения финансового анализа экономического субъекта формулировать обоснованные выводы о целесообразности принятия производственных решений и реализации инвестиционных проектов 			
	<p>Владеть</p> <ul style="list-style-type: none"> - навыками планирования работ по финансово-хозяйственному анализу состояния экономического субъекта - навыками организации работ и проведения анализа финансово-хозяйственной деятельности экономического субъекта - навыками координации и контроля выполнения работ по финансово-хозяйственному анализу состояния экономического субъекта - навыками организация хранения и предоставления документов с результатами проведенного финансово-хозяйственного анализа - навыками анализа 	<p>Решение прикладных задач в конкретной предметной области</p>	<p>Продемонстрирована и верный ход решения в большинстве задач</p>	<p>Задачи не решены</p>

	ликвидности и платежеспособности, финансовой устойчивости, прибыльности и рентабельности деятельности организации и оценки финансового потенциала, и инвестиционной привлекательности экономического субъекта			
--	---	--	--	--

ИЛИ
«отлично»;
«хорошо»;
«удовлетворительно»;
«неудовлетворительно».

Компетенция	Результаты обучения, характеризующие сформированность компетенции	Критерии Оценивания	Отлично	Хорошо	Удовл.	Неудовл.
ПК-2	Знать - методические материалы, регулирующие финансово-хозяйственную деятельность организации и процедуру проведения анализа финансово-хозяйственной деятельности организации - методы сбора, мониторинга и обработки экономической информации, осуществления технико-экономических расчетов и анализа хозяйственной деятельности - внутренние организационно-распорядительные документы экономического субъекта, на основе которых проводится сбор, мониторинг и обработка данных - методы оценки экономической эффективности производственной и инвестиционной деятельности организации	Тест	Выполнение теста на 90-100%	Выполнение теста на 80-90%	Выполнение теста на 70-80%	В тесте менее 70% правильных ответов
	Уметь - использовать стандартные методики и автоматизированные системы сбора, мониторинга и обработки экономической информации - определять источники информации для проведения анализа финансово-хозяйственного состояния субъекта	Решение стандартных практических задач	Задачи решены в полном объеме и получены верные ответы	Продемонстрирован верный ход решения всех, но не получен верный ответ во всех задачах	Продемонстрирован верный ход решения в большинстве задач	Задачи не решены

	<p>- производить сбор, мониторинг и обработку исходных данных, необходимых для расчета экономических и финансово-экономических показателей, характеризующих деятельность организации и использовать полученные сведения для принятия управленческих решений</p> <p>- применять на практике методики определения экономической эффективности производства</p> <p>- устанавливать причинно-следственные связи изменений, произошедших за отчетный период, выявлять резервы производства для принятия управленческих решений</p>					
	<p>Владеть</p> <p>- навыками разработки программ по сбору и мониторингу информации для проведения анализа и расчета экономических показателей деятельности организации, разработки инвестиционных бизнес-планов</p> <p>- навыками сбора, мониторинга и обработки данных для проведения анализа и планирования производственных и финансово-экономических показателей организации</p> <p>- навыками систематизации и подготовки информации для анализа вариантов финансирования инвестиционной деятельности</p> <p>- навыками оценки экономической эффективности производственной деятельности и инвестиционной деятельности в рамках бизнес-планов</p>	Решение прикладных задач в конкретной предметной области	Задачи решены в полном объеме и получены верные ответы	Продемонстрирован верный ход решения всех, но не получен верный ответ во всех задачах	Продемонстрирован верный ход решения в большинстве задач	Задачи не решены
ПК-4	<p>Знать</p> <p>- методы экономического анализа и учета показателей деятельности организации и ее подразделений, используемых при анализе финансово-хозяйственной деятельности организации</p> <p>- методические документы,</p>	Тест	Выполнение теста на 90-100%	Выполнение теста на 80-90%	Выполнение теста на 70-80%	В тесте менее 70% правильных ответов

	<p>регламентирующие проведение анализа, ресурсной обеспеченности, бюджетирования и управления денежными потоками</p> <p>- отечественный и зарубежный опыт в области анализа, бюджетирования и управления денежными потоками</p> <p>- методики расчета и порядок проведения анализа экономической эффективности для выявления резервов производства и выбора вариантов инвестирования</p>					
	<p>Уметь</p> <p>- проводить анализ финансово-хозяйственной деятельности организации и ее подразделений</p> <p>- рассчитывать показатели, характеризующие деятельность организации, анализировать финансово-экономические показатели и по результатам информации, полученной в процессе проведения анализа экономического субъекта формулировать обоснованные выводы</p> <p>- формировать аналитические отчеты и представлять их заинтересованным пользователям, определять состав и формат аналитических отчетов</p> <p>- на основе построения стандартных теоретических и эконометрических моделей анализировать и интерпретировать полученные результаты</p> <p>- оценивать и анализировать показатели, характеризующие эффективности использования ресурсов и инвестиционную привлекательность экономического субъекта, используя методы финансового анализа информации, содержащейся в бухгалтерской (финансовой) отчетности</p> <p>- на основе информации, полученной в процессе проведения финансового</p>	<p>Решение стандартных практических задач</p>	<p>Задачи решены в полном объеме и получены верные ответы</p>	<p>Продемонстрирован верный ход решения всех, но не получен верный ответ во всех задачах</p>	<p>Продемонстрирован верный ход решения в большинстве задач</p>	<p>Задачи не решены</p>

	анализа экономического субъекта формулировать обоснованные выводы о целесообразности принятия производственных решений и реализации инвестиционных проектов					
	Владеть - навыками планирования работ по финансово-хозяйственному анализу состояния экономического субъекта - навыками организации работ и проведения анализа финансово-хозяйственной деятельности экономического субъекта - навыками координации и контроля выполнения работ по финансово-хозяйственному анализу состояния экономического субъекта - навыками организации хранения и предоставления документов с результатами проведенного финансово-хозяйственного анализа - навыками анализа ликвидности и платежеспособности, финансовой устойчивости, прибыльности и рентабельности деятельности организации и оценки финансового потенциала, и инвестиционной привлекательности экономического субъекта	Решение прикладных задач в конкретно предметной области	Задачи решены в полном объеме и получены верные ответы	Продемонстрирован верный ход решения всех, но не получен верный ответ во всех задачах	Продемонстрирован верный ход решения в большинстве задач	Задачи не решены

7.2 Примерный перечень оценочных средств (типовые контрольные задания или иные материалы, необходимые для оценки знаний, умений, навыков и (или) опыта деятельности)

7.2.1 Примерный перечень заданий для подготовки к тестированию

1. Сравнительный аналитический баланс составляют для:
 - а) определения изменений за анализируемый период;
 - б) общей оценки финансового состояния предприятия и его изменений за анализируемый период;
 - в) перегруппировки статей актива и пассива баланса.

2. вертикальный анализ позволяет:
 - а) прогнозировать финансовое состояние предприятия;
 - б) проследивать изменения в балансе;
 - в) определить структуру итоговых финансовых показателей и выявить влияние каждой позиции отчетности на результат в целом.

3. Ликвидность баланса – это:

- а) возможность субъекта хозяйствования за счет наличия средств в кассе погасить свои платежные обязательства;
- б) возможность субъекта хозяйствования обратить активы в наличность и погасить свои платежные обязательства;
- в) возможность субъекта хозяйствования за счет денежных средств в кассе и на расчетном счете погасить свои платежные обязательства.

4. Условиями абсолютной ликвидности баланса являются:

- а) $A_1 > П_1$; $A_2 > П_2$; $A_3 > П_3$; $A_4 > П_4$;
- б) $A_1 > П_1$; $A_2 > П_2$; $A_3 < П_3$; $A_4 < П_4$;
- в) $A_1 > П_1$; $A_2 > П_2$; $A_3 > П_3$; $A_4 < П_4$.

5. Коэффициент финансовой устойчивости показывает:

- а) какая часть оборотных активов финансируется за счет собственных источников;
- б) какая часть активов финансируется за счет за счет устойчивых источников;
- в) достаточно ли у предприятия собственных оборотных средств, необходимых для финансовой устойчивости.

6. При реализации на сторону излишнего оборудования фондоотдача

- а) увеличивается
- б) уменьшается
- в) не изменяется

7. Собственными источниками формирования оборотных средств являются:

- а) краткосрочные финансовые вложения
- б) прибыль
- в) капитальные вложения

8. От уровня себестоимости предприятия прямо зависит:

- а) размер прибыли;
- б) инвестиционная привлекательность предприятия;
- в) изменение структуры проданной продукции.

9. Оптимальным соотношением между темпами роста прибыли (T_w), темпами роста выручки от продажи (T_B) и темпами роста активов (T_A) должно быть:

- а) $T_w = T_B = T_A$;
- б) $T_w > T_B > T_A$;
- в) $T_w < T_B < T_A$.

10. Рентабельность производственной деятельности рассчитывается как отношение:

- а) прибыль от реализации к сумме затрат от реализации;
- б) прибыль от реализации к сумме полученной выручки от реализации;
- в) чистая прибыль к среднегодовой стоимости капитала.

11. Сальдо прочих доходов и расходов учитывается в процессе определения:

- а) валовой прибыли
- б) прибыли от реализации
- в) прибыли до налогообложения

12. Что включается в состав количественных показателей производственной программы?

- а) объемы производства продукции;
- б) номенклатура выпускаемой продукции;
- в) качество выпускаемой продукции;

13. Рост какого показателя стимулирует заработная плата, являющаяся формой вознаграждения за труд?

- а) производительности труда;
- б) фондоотдачи;
- в) материалоемкости.

14. При прочих равных условиях к росту показателя «среднегодовая выработка на 1 работающего» приводит увеличение:

- а) запасов комплектующих изделий
- б) численности основных рабочих
- в) цен на выпускаемую продукцию

15. Что такое абсолютный маржинальный доход?

- а) разница между выручкой и переменными затратами;
- б) сумма переменных затрат и прибыли;
- в) прибыль за вычетом постоянных затрат;

16. Как рассчитывается показатель материалоотдачи

- а) как частное от деления количества продукции на материальные затраты
- б) произведение материальных затрат на объем выпуска продукции
- в) как частное от деления материальных затрат на количество продукции.

17. Коммерческие расходы относятся к:

- а) прямым затратам;
- б) косвенным затратам;
- в) переменным затратам;

18. Что является точкой безубыточности при ее графическом определении?

- а) точка пересечения прямых выручки и полных затрат;
- б) точка пересечения прямых выручки и переменных затрат;
- в) точка пересечения прямых переменных и постоянных затрат.

19. К способам детерминированного факторного анализа относятся :

- а) корреляционное отношение
- б) сравнение
- в) метод цепных подстановок

20. Финансовые результаты деятельности предприятия характеризуются:

- а) размером полученной прибыли;
- б) размером собственного капитала;
- в) выручкой от продажи.

7.2.2 Примерный перечень заданий для решения стандартных задач

Задача 1. На основе данных, представленных в таблицы определить рост или снижение эффективности деятельности предприятия.

Решение

Уровень затрат предприятия:

в прошлом периоде $2250/2400=0,94$,

в плановом периоде $2570/2800=0,92$.

Вывод: предприятие планирует не только увеличить объем выручки с 2400 до 2800, но и увеличить эффективность деятельности предприятия, т.е. сократить уровень затрат с 0,94 до 0,92.

Показатели деятельности предприятия В, тыс. р.

Показатели	Прошлый период	Плановый период
1. Выручка предприятия	2400	2800
2. Себестоимость выпущенной продукции	2250	2570
3. Затраты на 1 рубль выручки (п.2./п.1)		

Задача 2. На основе данных таблицы определить структуру работников предприятия.

Решение

Численность работников предприятия

Показатели	Количество, чел.	Удельный вес, %
1. Общая численность работников	120	100
2. В т.ч. в возрасте:	18	
20-30 лет		
30-40 лет	12	
40-50 лет	35	
50-60 лет	40	
свыше 60 лет	15	
3. В т.ч. имеющие:		
среднее образование	15	
среднее специальное образование	45	
неоконченное высшее образование	12	
высшее образование	48	

1. Определим удельный вес работников предприятия по возрастному признаку:

в возрасте 20-30 лет $18/120=0,15=15\%$,

30-40 лет $12/120=0,1=10\%$,

40-50 лет $35/120=0,29=29\%$.

Далее расчет делается аналогично.

2. Определим структуру работников предприятия по уровню образования:

имеющих среднее образование $15/120=0,13=13\%$.

Далее расчет делается аналогично.

Вывод: на основе выполненных расчетов можно сделать вывод о том, что происходит так называемое устаревание персонала, так как удельный вес работников в возрасте 50-60 лет – 33 %, свыше 60 лет – 13 %, в сумме составляет 50 %. Можно сказать, что образовательный уровень персонала достаточно высок, т.к. среднее специальное образование имеют 38 % работников, высшее 40 %.

Задача 3. На основе бухгалтерского баланса выявлено, что стоимость основных производственных фондов составляет на начало года 10 млн р., на начало 2 квартала 12 млн р., на начало 3 квартала 14 млн р., на начало 4 квартала 16 млн р., на конец года 15 млн р. Определить среднегодовую стоимость основных производственных фондов.

Решение

Среднеарифметическое: $(10+15)/2=12,5$ млн р.

Среднехронологическое:

$$\frac{1}{2} \frac{(10 + 15) + (12 + 11 + 16)}{4} = 12,86 \text{ млн р.}$$

Среднехронологическая величина дает возможность определить средний размер показателя за определенный период с учетом влияния его изменения за этот период.

Задача 4. На основе исходных данных, представленных в таблицы составить экономическую модель для проведения детерминированного факторного анализа.

Исходные данные

Показатель	Усл. обозн.	План	Факт
1. Объем выполненных СМР (валовая продукция), млн р.	V	160	240
2. Среднегодовая численность рабочих, чел.	$ч$	1000	1200
3. Количество отработанных одним рабочим дней (явки), дней	$я$	250	256
4. Средняя продолжительность рабочего дня, ч	$п$	8	7,6
5. Среднечасовая выработка, р.	$Час.$	80	102,8

Решение

Детерминированная факторная модель валовой продукции представлена на рис. 1. На основе представленной схемы были получены следующие формулы:

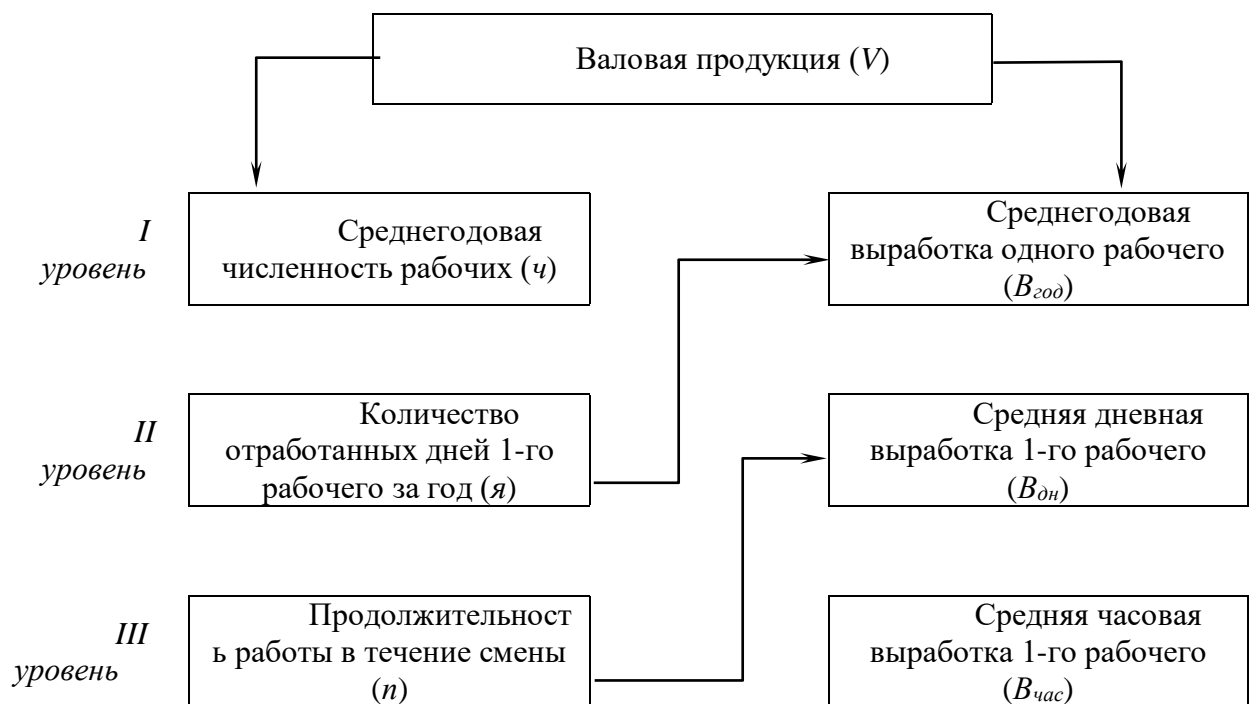


Рис. 1. Схема детерминированной факторной модели

$$V = ч \times B_{год} ; \quad (4.1)$$

$$V = ч \times я \times B_{дн} ; \quad (4.2)$$

$$V = ч \times я \times п \times B_{час} ; \quad (4.3)$$

$$B_{год} = я \times B_{дн} ; \quad (4.4)$$

$$B_{дн} = п \times B_{час} . \quad (4.5)$$

Объединив формулы, мы получим формулу расчета объема валовой продукции на основе 4-х показателей:

$$V = ч \times я \times n \times B_{\text{час}} \quad (4.6.)$$

Задача 5. На основе данных из вышеприведенной таблицы определим отклонение показателей, темпы роста и прироста. Данные расчетов занесем в таблицу.

Показатели выполнения плана

Показатель	Усл. обоз.	План	Факт	Отклонение (прирост) (+/-)	Выполнения плана (темп роста), %	Отклонение в выполнении плана (темп прироста), %
1. Объем выполненных СМР (валовая продукция), млн р.	<i>V</i>	160	240	+80	150	+50
2. Среднегодовая численность рабочих, чел.	<i>ч</i>	1000	1200	+200	120	+20
3. Количество отработанных одним рабочим дней (явки), дн.	<i>я</i>	250	256	+6	102,4	+2,4
4. Средняя продолжительность рабочего дня, ч	<i>n</i>	8	7,6	-0,4	95	-5
5. Среднечасовая выработка, р.	<i>B_{час}</i>	80	102,8	+22,8	128,5	+28.05

Задача 6. На основании данных представленных в таблицы составьте уравнение связи, описывающее зависимость производительности труда Y_x от фондовооруженности x , коэффициенты корреляции и детерминации и дайте им экономическую интерпретацию.

Решение

На основании исходных данных заполняем таблицу, где рассчитываем значения x_u , X^2 , Y^2 , Y_x .

Исходные данные для определения корреляционной зависимости

n	1	2	3	4	5	6	7	8	9	10
x	3,1	3,4	3,6	3,8	3,9	4,1	4,2	4,4	4,6	4,9
y	4,5	4,4	4,8	5,0	5,5	5,4	5,8	6,0	6,1	6,5

Расчет производных данных для корреляционного анализа

n	x	y	xу	X ²	Y ²	Y _x
1	3,1	4,5	13,95	9,61	20,25	4,28
2	3,4	4,4	14,96	11,56	19,36	4,65
3	3,6	4,8	17,28	12,96	23,04	4,90
4	3,8	5,0	19,00	14,44	25,00	5,15
5	3,9	5,5	21,45	15,21	30,25	5,28
6	4,1	5,4	22,14	16,81	29,16	5,52
7	4,2	5,8	24,36	17,64	33,64	5,65
8	4,4	6,0	26,40	19,36	36,00	5,90
9	4,6	6,1	28,06	21,16	37,21	6,15
10	4,9	6,5	31,85	24,01	42,25	6,28

Итого	40	54	219,45	162,76	296,16	53,75
-------	----	----	--------	--------	--------	-------

Наиболее простым уравнением, которое характеризует прямолинейную зависимость между двумя показателями, является уравнение прямой:

$$Y_x = a + bx,$$

где Y_x – результативный показатель; x – факторный показатель;

a, b – параметры уравнения регрессии, которые требуются отыскать.

Значения a и b находят из системы уравнений, полученных по способу наименьших квадратов:

$$\begin{cases} na + b\sum x = \sum y; \\ a\sum x + b\sum x^2 = \sum xy. \end{cases}$$

где n – количество наблюдений;

значения $\sum x$, $\sum y$, $\sum xy$, $\sum x^2$ определяются по фактическим исходным данным.

Коэффициент a – постоянная величина результативного показателя, которая не связана с изменением данного фактора.

Коэффициент b показывает среднее изменение результативного показателя с повышением или понижением величины фактора на единицу его измерения.

Подставив в уравнение регрессии соответствующие значения x , можно определить выровненные или теоретические значения результативного показателя y .

Для измерения тесноты связи между факторными и результативными показателями исчисляется коэффициент корреляции. При прямолинейной форме связи между изучаемыми показателями он рассчитывается по следующей формуле:

$$r = \frac{\sum xy - \frac{\sum x \times \sum y}{n}}{\sqrt{\left(\sum x^2 - \frac{(\sum x)^2}{n}\right) \times \left(\sum y^2 - \frac{(\sum y)^2}{n}\right)}}.$$

(3.3)

Коэффициент корреляции может принимать значения от $-1 < 0 < +1$. Чем ближе его величина к 1, тем более тесная связь между изучаемыми явлениями, и наоборот. Если он имеет значение:

до $|0,3|$ – связь практически отсутствует,

$|0,3| - |0,5|$ – слабая связь,

$|0,5| - |0,7|$ – умеренная связь,

$|0,7| - |1,0|$ – сильная связь.

Если коэффициент корреляции возвести в квадрат, получим коэффициент детерминации. Он показывает, на сколько процентов результативный показатель зависит от факторного.

Подставим полученные значения в систему уравнений, умножив все члены первого уравнения на 4. Приведем систему уравнений.

Вычтя из второго уравнения первое, узнаем, что $2,76b = 3,45$. Отсюда $b = 1,25$. Подставим b в любое уравнение, получим $a = 0,4$.

Получим уравнение связи, описывающее зависимость производительности труда от его фондовооруженности:

$$Y_x = 0.4 + 1.25x.$$

Отсюда можно сделать вывод, что с увеличением фондовооруженности труда на 1 тыс. р. выработка рабочих повышается в среднем на 1,25 тыс. р.

Чтобы рассчитать выработку рабочих на первом предприятии, где фондовооруженность труда равна 3,1 тыс. р., необходимо это значение подставить в уравнение связи:

$$Y_x = 0.4 + 1.25 \times 3.1 = 4.28.$$

Полученная величина показывает, какой была бы выработка при фондовооруженности труда 3,1 тыс. р., если данное предприятие использовало свои производственные мощности в такой степени, как в среднем все предприятия этой выборки.

Далее вычисляем коэффициент корреляции, подставив значения из табл. 7 в формулу (4.3). Получим $r=0,97$. Это позволяет сделать вывод о том, что фондовооруженность – один из основных факторов, от которых на анализируемых предприятиях зависит уровень производительности труда.

Если коэффициент корреляции возвести в квадрат, получим коэффициент детерминации ($d=0,94$). Он показывает, что производительность труда на 94 % зависит от фондовооруженности труда, а на долю других факторов приходится 6 % изменения ее уровня.

Задача 7. Строительная компания занимается прокладкой трубопроводов. Для прокладки 100 м. трубопроводов газоснабжения требуется 100 м. стальных труб по цене 12 р. за 1 м. (цифры условные). Постоянные затраты компании составили 100 тыс. р. за период, включая налог на имущество, арендную плату, страховую сумму. Определить удельные и общие затраты предприятия.

Решение

Общие переменные затраты для сооружения 100 м. трубопровода составят $12 \cdot 100 = 1200$ р. и при увеличении объема работ соответственно будут увеличиваться, а удельные затраты останутся постоянными.

Общие постоянные затраты равны 10 тыс. р. Удельные постоянные затраты на 1 м. трубопровода составляют $10000/100 = 100$ р.

Общие суммарные затраты на прокладку 100 м. трубопровода складываются из суммы общих переменных и общих постоянных затрат и составляют $1200 + 10000 = 11200$ р.

Общие удельные затрат складываются из суммы удельных переменных и постоянных затрат. Для объема 100 м трубопровода они составят $12 + 100 = 112$ р.

Задача 8. Предприятие планирует продавать железобетонные блоки по цене 800 р. за единицу, приобретая их по 600 р. за одно изделие. Постоянные затраты составляют 50 000 р. за отчетный период, включая арендную плату, затраты на содержание административно-управленческого персонала и др. Требуется определить, сколько блоков надо продать, чтобы обеспечить безубыточность предприятия (без учета налогов), применив метод уравнения для определения точки безубыточности

Решение

Исходя из метода уравнения $800 N_{\text{без}} - 600 \cdot N_{\text{без}} - 50000 = 0$.

Точка безубыточности определяется по формуле

$$N_{\text{без}} = B / (P - V) = 50\,000 / (800 - 600) = 250 \text{ единиц.}$$

Задача 9. На основе данных задачи 8 определить точку безубыточности методом

маржинального дохода.

Решение

Маржинальный доход на единицу продукции составляет: $800 - 600 = 200$ р.

Для рассмотренного примера «точка безубыточности» методом маржинального дохода определяется по формуле $N_{\text{без}} = B/M$ и составляет также $50000/200 = 250$ штук железобетонных блоков.

Задача 10. На основе данных задачи определить точку безубыточности графическим способом.

Решение

На рис. 2 показан пример построения точки безубыточности в зависимости от объема продаж для показателей рассмотренного примера с применением графических возможностей EXCEL.

Общая сумма затрат
или выручки в
денежных единицах

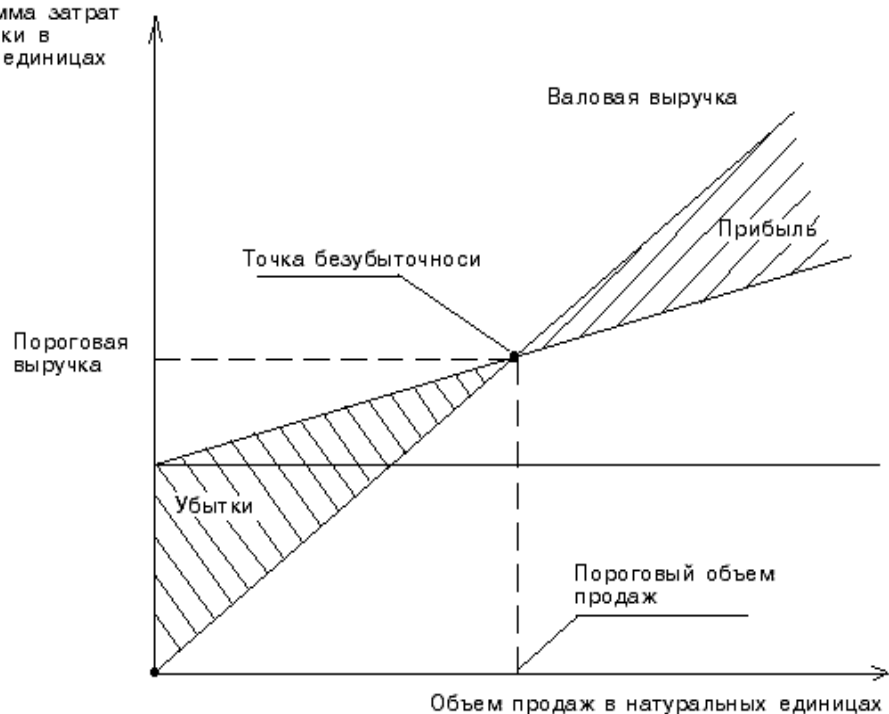


Рис. 2 Определение точки безубыточности графическим методом.

7.2.3 Примерный перечень заданий для решения прикладных задач

Задача 1-3. На основе данных, полученных в ходе решения стандартных задач методами традиционного экономического анализа построить график изменения стоимости основных производственных фондов.

Решение

Решение представлено на рисунках.

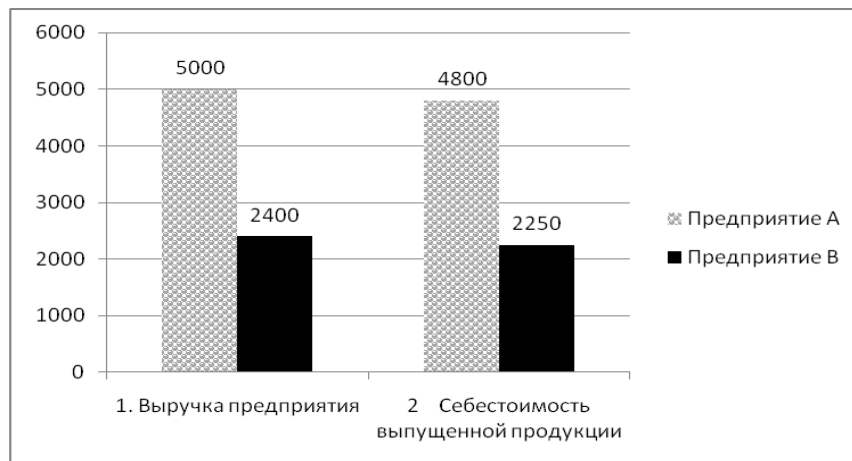
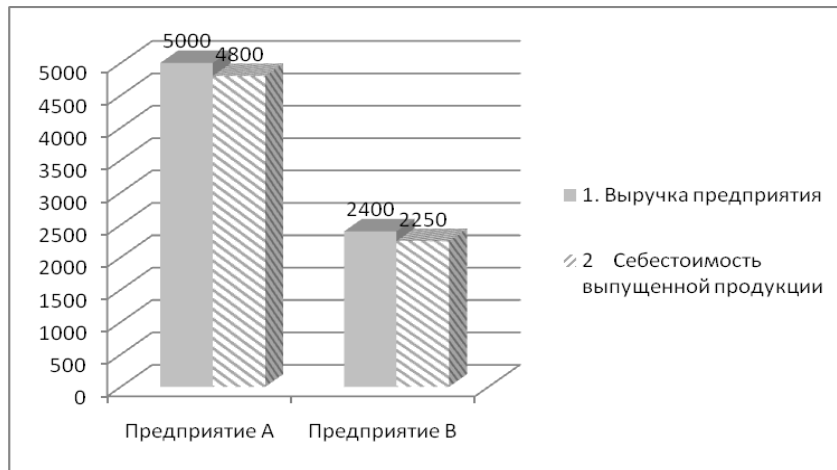


Рис. 1. Диаграммы сравнения показателей деятельности предприятий А и В, тыс. р.

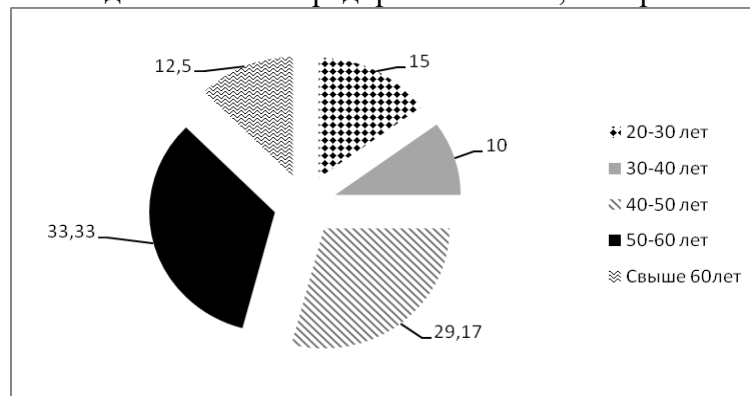


Рис.2. Диаграмма структуры персонала предприятия по возрасту, %

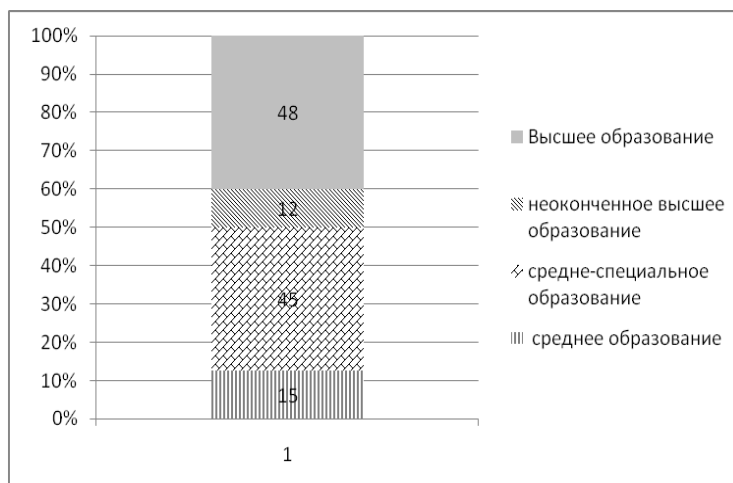


Рис.3. Диаграмма структуры персонала предприятия по уровню образования, %

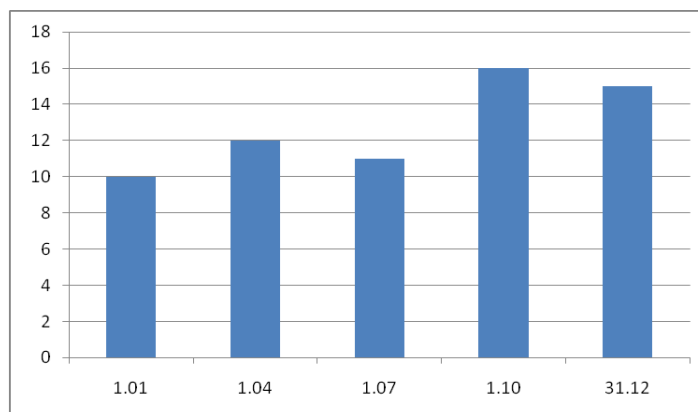
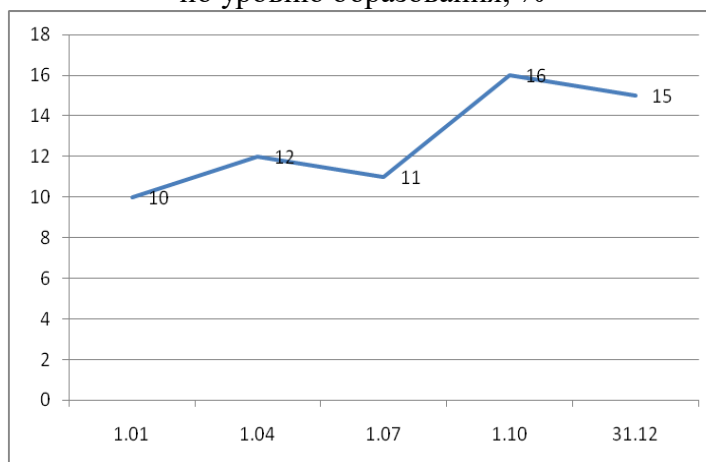


Рис. 4. График и диаграмма динамики стоимости основных производственных фондов, млн р.

Задача 4. Используя метод цепных подстановок и данные, полученные в ходе решения стандартных задач, определим влияние изменения показателей на изменение общего объема выполненных работ.

1. Определим объем производства плановый:

$$V_0 = c_0 \times y_0 \times n_0 \times B_{\text{час0}} = 1000 \times 250 \times 8 \times 80 = 160 \text{ млн р.}$$

2. Определим влияние изменения среднегодовой численности рабочих на изменение объема выполненных работ:

$$V^ч = ч_1 \times я_0 \times n_0 \times B_{час0} = 1200 * 250 * 8 * 80 = 192 \text{ млн р.}$$

$$\Delta V_ч = V^ч - V_0 = 192 - 160 = +32 \text{ млн р.}$$

Вывод: за счет увеличения численности персонала с 1000 до 1200 человек объем выпуска продукции увеличился на 32 млн р. и составил 192 млн р.

3. Определим влияние изменения количества отработанных дней на изменение объема выполненных работ:

$$V^я = ч_1 \times я_1 \times n_0 \times B_{час0} = 1200 * 256 * 8 * 80 = 196,6 \text{ млн р.}$$

$$\Delta V_я = V^я - V^ч = 196,6 - 192 = +4,6 \text{ млн р.}$$

Вывод: в связи с увеличением явок с 250 до 256 дней объем валовой продукции возрос на 4,6 млн р.

4. Определим влияние изменения средней продолжительности рабочего дня на изменение объема выполненных работ:

$$V^n = ч_1 \times я_1 \times n_1 \times B_{час0} = 1200 * 256 * 7,6 * 80 = 186,8 \text{ млн р.}$$

$$\Delta V_n = V^n - V^я = 186,8 - 196,6 = -9,8 \text{ млн р.}$$

Вывод: при сокращении продолжительности рабочего дня с 8 до 7,6 часа объем выполненных работ сократится на 9,8 млн р.

5. Определим влияние изменения среднечасовой выработки на изменение объема выполненных работ:

$$V^B = ч_1 \times я_1 \times n_1 \times B_{час1} = 1200 * 256 * 7,6 * 102,8 = 240 \text{ млн р.}$$

$$\Delta V_B = V^B - V^n = 240 - 186,8 = +53,2 \text{ млн р.}$$

Вывод: при увеличении среднечасовой выработки с 80 до 102,8 р. объем выполненных работ возрос на 53,2 млн р. увеличение среднечасовой выработки оказало наибольшее влияние на рост объема производства.

Проверка:

$$\Delta V = \Delta V_ч + \Delta V_я + \Delta V_n + \Delta V_B = 32 + 4,6 - 9,8 + 53,2 = +80 \text{ млн р.}$$

Задача 5. Используя метод логарифмирования и данные, полученные в ходе решения стандартных задач, определим влияние изменения показателей на изменение общего объема выполненных работ.

Решение

$$V^я = 80 * \frac{\lg(256/250)}{\lg(240/160)} = 80 * \frac{\lg 1,02}{\lg 1,5} = 4,68 \text{ млн.р.}$$

$$V^n = 80 * \frac{\lg(7,6/8)}{\lg(240/160)} = 80 * \frac{\lg 0,95}{\lg 1,5} = -10,12 \text{ млн.р.}$$

$$V^B_{год} = 80 * \frac{\lg(102,8/80)}{\lg(240/160)} = 80 * \frac{\lg 1,28}{\lg 1,5} = 49,48 \text{ млн.р.}$$

Задача 6. Используя метод долевого участия и данные, в ходе решения стандартных и прикладных задач, определим влияние изменения показателей на изменение общего

объема выполненных работ.

Решение

При решении стандартных и прикладных задач получены следующие результаты: объем производства возрос на 80 млн р. или на 50 %, при этом за счет увеличения численности объем производства возрос на 32 млн р., за счет увеличения количества отработанных дней на 4,6 млн р., за счет роста выработки на 53,2 млн р., при этом за счет сокращения продолжительности рабочего дня сократился на 9,8 млн р.

$$\Delta V^c \% = \frac{50 \%}{80} * 32 = 20 \% ;$$

$$\Delta V^y \% = \frac{50 \%}{80} * 4,6 = 2,88 \% ;$$

$$\Delta V^n \% = \frac{50 \%}{80} * (-9,8) = -6,13 \% ;$$

$$\Delta V^B_{год} \% = \frac{50 \%}{80} * 53,2 = 33,25 \% ;$$

Проверка $20 + 2,88 + (-6,13) + 33,25 = 33 \%.$

Вывод: расчет показал, что из 50 % роста объема вырученной продукции составили: 20 % получено за счет увеличения показателя численности, 2,88 % - за счет роста количества отработанных дней и 33,25 % - за счет увеличения среднедневной выработки, при этом за счет уменьшения продолжительности рабочего дня сокращение составило 6,13 %.

Задача 7. На основе данных таблицы определить, как возрастет прибыль, если объем реализации возрастет на 5 %.

Решение

1. Прибыль предприятия А возросла на $(22,5 - 20) * 100 / 20 = 12,5 \%.$ а предприятия В - на $(24 - 20) * 100 / 20 = 20 \%.$

Таблица 5.4

Показатели	Предприятие А		Предприятие В	
	тыс. руб.	%	тыс. руб.	%
Объем реализации	105	100	105	100
Переменные затраты	52,5	50	21	20
Маржинальный доход	52,5	50	84	80
Постоянные затраты	30		60	
Прибыль	22,5		24	
Сила операционного рычага	2.33		3,5	

Для предприятия А в результате увеличения объема реализации на 5 %, прибыль увеличится на $2,5 * 5 \% = 12,5 \%.$ а для предприятия В - на $4 * 5 \% = 20 \%.$

2. Зная силу операционного рычага, можно определить прирост прибыли в следующем периоде. Прибыль предприятия А составит $20 * 112,5 \% = 22,5$ тыс. р., прибыль предприятия В $20 * 120 \% = 24$ тыс. р.

Задача 8. Переменные издержки на производство продукции составляют 90 рублей за единицу, постоянные 7200 тыс. р. при этом объем производства составляет 30000 шт. Товар реализуется по 200 р. за единицу. Заказчик согласился разместить заказ на 50000 изделий по цене 180 р., которая ниже рыночного уровня. При этом предприятие должно дополнительно израсходовать на конструкторско-технологическую подготовку производства этой партии продукции 160 млн р. Определить выгодность получения данного заказа.

Решение

На первый взгляд принятие такого предложения невыгодно для предприятия, т.к. цена реализации ниже себестоимости единицы продукции.

Сделаем технико-экономическое обоснование решения о принятии дополнительного заказа на этих условиях:

1. Себестоимость выпуска единицы продукции предприятия:

$$\frac{7200000}{30000} + 90 = 330 \text{ р.}$$

2. Прибыль на 1 единицу составляет $200 - 330 = -130$ р.

3. Прибыль предприятия:

$$30000 \times (200 - 90) - 7200000 = -3900000 \text{ р.}$$

4. Себестоимость выпуска единицы продукции с учетом дополнительного заказа

$$\frac{7200000 + 160000}{30000 + 50000} + 90 = 182 \text{ р.}$$

5. Средняя цена реализации продукции с учетом дополнительного заказа (рассчитывается по формуле средневзвешенной):

$$\frac{200 * 30000 + 180 * 50000}{30000 + 50000} = 187,5 \text{ р.}$$

6. Прибыль на 1 единицу составляет $187,5 - 182 = 5,5$ р.

7. Прибыль предприятия с учетом реализации дополнительного заказа

$$30000 \times (200 - 90) + 50000 \times (180 - 90) - 7360000 = 440000 \text{ р.}$$

8. Критический объем производства

$$\frac{7360000}{187,5 - 90} = 75487 \text{ шт.}$$

9. Запас прочности:

$$\frac{80000 - 75487}{80000} \times 100 = 5,64\% .$$

Это доказывает, что даже на таких невыгодных условиях принятие дополнительного заказа экономически оправданно. Дополнительный заказ позволяет значительно снизить себестоимость единицы продукции за счет наращиваний объемов производства и вместо убытка получить прибыль.

Задача 9. На основе данных, представленных в таблицы необходимо выбрать один из вариантов использования оборудования

Таблица 7.1

Затраты на производство продукции.

Вариант	Постоянные затраты, тыс. р.	Переменные затраты на изделие, тыс. р.	Общая сумма затрат, тыс. р.
1	2000	2	$Z_A = 2000 + 2x$
2	5000	1	$Z_B = 5000 + 1x$
3	8000	0,5	$Z_C = 8000 + 0,5x$

Решение

Необходимо определить, при каком объеме производства выгоднее применять тот или иной вариант оборудования. Для этого нужно найти критический объем производства продукции, при котором затраты по двум вариантам предложенного оборудования будут

одинаковыми.

Для нахождения критического объема производства для двух вариантов машин затраты по одному из них приравниваются к затратам по другим. Так, критическая точка для первого и второго вариантов машины может быть найдена по уравнению.

Сравним 1-й и 2-й варианты:

$$2000+2x=5000+1x,$$

$$x = (5000-2000)/1=3000 \text{ единиц.}$$

Сравним 1-й и 3-й варианты:

$$2000+2x=8000+0,5x,$$

$$1,5x=6000,$$

$$x = 4000 \text{ единиц.}$$

Сравним 2-й и 3-й варианты:

$$5000+1x=8000+0,5x,$$

$$0,5x=3000,$$

$$x = 6000 \text{ единиц.}$$

При годовом объеме производства до 3000 ед. выгоднее использовать первый вариант оборудования, от 3000 до 6000 ед. – второй вариант, а при годовом объеме производства свыше 6000 ед. более целесообразным является третий вариант.

Если был выбран неправильный вариант решения задачи, то можно подсчитать убытки предприятия.

При объеме производства 2500 единиц, затраты составят:

$$1\text{-й вариант } 2000+2*2500=7000 \text{ тыс. р.,}$$

$$2\text{-й вариант } 5000+1*2500=7500 \text{ тыс. р. (убыток по сравнению с 1 вариантом 500 тыс.}$$

р.),

$$3\text{-й вариант } 8000+0,5*2500=9250 \text{ тыс. р. (убыток по сравнению с 1 вариантом 2250}$$

тыс. р.).

При объеме производства 4500 единиц, затраты составят:

$$1\text{-й вариант } 2000+2*4500=11000 \text{ тыс. р. (убыток по сравнению со 2-м вариантом –}$$

1500 тыс. р.),

$$2\text{-й вариант } 5000+1*4500=9500 \text{ тыс. р.,}$$

$$3\text{-й вариант } 8000+0,5*4500=10250 \text{ тыс. р. (убыток по сравнению со 2-м вариантом}$$

750 тыс. р.).

При объеме производства 7000 единиц, затраты составят:

$$1\text{-й вариант } 2000+2*7000=16000 \text{ тыс. р. (убыток по сравнению с 3-м вариантом –}$$

3500 тыс. р.),

$$2\text{-й вариант } 5000+1*7000=12000 \text{ тыс. р. (убыток по сравнению с 3-м вариантом –}$$

500 тыс. р.),

$$3\text{-й вариант } 8000+0,5*7000=11500 \text{ тыс. р.}$$

Задача 10

У компании существует два варианта организации производства:

Вариант А: Компания приобретает детали производит сборку готовых изделий, а затем их продает. Затраты при этом составляют: постоянные – 400 млн р. в год; переменные – 170 тыс. р. на единицу продукции.

Вариант Б: Компания покупает дополнительное оборудование, которое позволяет выполнить некоторые технологические операции в собственных помещениях. При этом затраты составляют: постоянные – 925 млн р.; переменные – 100 тыс.р. на единицу продукции.

Проценты по облигациям включены в постоянные затраты. Максимально возможная производственная мощность по двум вариантам – 10тыс. изделий в год. Цена реализации одного изделия - 250 тыс. р.

Решение

Как видим, вариант А имеет более высокие переменные, но более низкие постоянные затраты. Более высокие постоянные затраты по варианту Б включают дополнительные амортизации нового оборудования и помещения, а также расходы на выплату процентов по облигациям, которые были выпущены для мобилизации средств на закупку оборудования. Расчетный объем производства не дан.

Максимальный спрос ограничен производственной мощностью 10 тыс. ед. Поэтому мы можем определить по каждому варианту максимальную прибыль и порог рентабельности.

Показатели деятельности предприятия по вариантам

Показатели	Вариант А	Вариант Б
Цена реализации, тыс. р.	250	250
Переменные затраты, тыс. р.	170	100
Маржинальный доход на изделие, тыс. р.	80	150
Маржинальный доход на весь выпуск, млн р.	800	1500
Постоянные затраты, млн р.	400	925
Прибыль, млн р.	400	575
Точка окупаемости, шт.	5000	6175

Точка окупаемости, шт., равна:

по варианту А $400000/80=5000$ шт.,

по варианту Б $925000/150=6167$ шт.

Вариант Б обеспечивает более высокую прибыль. Однако при первом варианте технологии порог рентабельности более низкий, а это значит, что при росте спроса прибыль будет получена быстрее. Кроме того, при малых объемах спроса вариант А дает более высокую прибыль или меньшие убытки.

Если вариант А более доходный при малых объемах реализации, а вариант Б – при больших объемах, то должна быть какая-то точка пересечения, в которой оба варианта имеют одинаковую суммарную прибыль при одинаковом общем объеме реализации продукции. Для ее нахождения можно применять графический и аналитический методы.

Графический способ представляет собой построение графика зависимости прибыли от объема реализации. Графики могут быть построены с использованием программы Excel/

Аналитический способ расчета. Допустим, что объем реализации, при котором оба варианта дают одинаковую прибыль, равен x единиц.

Суммарная прибыль есть суммарный маржинальный доход минус постоянные затраты, а суммарный маржинальный доход – маржинальный доход на единицу продукции, умноженный на x единиц. Отсюда прибыль равна:

по варианту А- $80X-400000$,

по варианту Б - $150X-925000$.

С учетом того, что при объеме реализации X единиц прибыль одинаковая, получим $80X-400000=150X-925000$,

$70X=525000$,

$X = 75000$ шт.

Таким образом, вариант А является более выгодным до 7500 ед. Если же ожидается, что спрос превысит 7500 ед., то более выгодным будет вариант Б. Поэтому нужно изучить и оценить спрос на этот вид продукции.

При объеме производства 6000 единиц прибыль составит:

по варианту А $80*6000-400000=80000$ тыс. р.,

по варианту Б $150*6000-925000= -25000$ тыс. р.

При объеме производства 96000 единиц прибыль составит:

по варианту А $80*9000-400000=320000$ тыс. р.,

по варианту Б $150*9000-925000= 425000$ тыс. р.

7.2.4 Примерный перечень вопросов для подготовки к зачету

1. Научные основы экономического анализа
2. Макроэкономический анализ
3. Микроэкономический анализ
4. Понятие анализа хозяйственной деятельности
5. Виды анализа хозяйственной деятельности
6. Предмет анализа хозяйственной деятельности
7. Содержание анализа хозяйственной деятельности
8. Задачи анализа хозяйственной деятельности
9. Метод и методика анализа
10. Способы анализа
11. Система показателей как элемент методики анализа
12. Анализ и синтез
13. Изучение экономических явлений во взаимосвязи
14. Изучение экономических явлений в динамике
15. Особенности метода экономического анализа
16. Классификация задач экономического анализа
17. Классификация экономико-математических методов
18. Экономико-математическое моделирование. Определение модели. Содержание и процесс метода моделирования.
19. Этапы процесса моделирования.
20. Предпосылки для моделирования
21. Традиционные методы экономического анализа
22. Детерминированный факторный анализ
23. Виды детерминированных моделей
24. Современный факторный анализ
25. Стохастические связи
26. Корреляционно-регрессионный анализ
27. Парная корреляция
28. Множественная корреляция.
29. Экономическая информация. Формирование потока информации
30. Правила отражения информации (объективность, единство, оперативность и т.д.)
31. Система и особенности экономической информации
32. Классификация информации
33. Схема формирования информации
34. Основные виды информации (с краткой характеристикой)
35. Экономическая информация технического, планового и нормативного характера
36. Экономическая информации в виде учета и отчетности
37. Организационные этапы, форма и база экономического анализа
38. Факторы хозяйственной деятельности
39. Резервы в экономическом анализе
40. Классификация резервов
41. Комплексный экономический анализ
42. Виды экономического анализа
43. Классификация экономического анализа по содержанию процесса управления
44. Оперативный анализ
45. Перспективный анализ
46. Текущий анализ
47. Классификация экономического анализа по объектам и субъектам управления
48. Классификация экономического анализа по принципу повторяемости, содержанию

- и полноте изучения
49. Классификация экономического анализа по методам измерения, степени охвата и механизации
 50. Классификация затрат
 51. Точка безубыточности и методы ее определения
 52. Зависимость прибыли от объема реализации
 53. Факторный анализ прибыли и рентабельности
 54. Принятие управленческих решений на основе маржинального анализа

7.2.5 Примерный перечень вопросов для подготовки к экзамену

1. Научные основы экономического анализа
2. Макроэкономический анализ
3. Микроэкономический анализ
4. Понятие анализа хозяйственной деятельности
5. Виды анализа хозяйственной деятельности
6. Предмет анализа хозяйственной деятельности
7. Содержание анализа хозяйственной деятельности
8. Задачи анализа хозяйственной деятельности
9. Метод и методика анализа
10. Способы анализа
11. Система показателей как элемент методики анализа
12. Анализ и синтез
13. Изучение экономических явлений во взаимосвязи
14. Изучение экономических явлений в динамике
15. Особенности метода экономического анализа
16. Классификация задач экономического анализа
17. Классификация экономико-математических методов
18. Экономико-математическое моделирование. Определение модели. Содержание и процесс метода моделирования.
19. Этапы процесса моделирования.
20. Предпосылки для моделирования
21. Традиционные методы экономического анализа
22. Детерминированный факторный анализ
23. Виды детерминированных моделей
24. Современный факторный анализ
25. Стохастические связи
26. Корреляционно-регрессионный анализ
27. Парная корреляция
28. Множественная корреляция.
29. Экономическая информация. Формирование потока информации
30. Правила отражения информации (объективность, единство, оперативность и т.д.)
31. Система и особенности экономической информации
32. Классификация информации
33. Схема формирования информации
34. Основные виды информации (с краткой характеристикой)
35. Экономическая информация технического, планового и нормативного характера
36. Экономическая информации в виде учета и отчетности
37. Организационные этапы, форма и база экономического анализа
38. Факторы хозяйственной деятельности
39. Резервы в экономическом анализе
40. Классификация резервов

41. Комплексный экономический анализ
42. Виды экономического анализа
43. Классификация экономического анализа по содержанию процесса управления
44. Оперативный анализ
45. Перспективный анализ
46. Текущий анализ
47. Классификация экономического анализа по объектам и субъектам управления
48. Классификация экономического анализа по принципу повторяемости, содержанию и полноте изучения
49. Классификация экономического анализа по методам измерения, степени охвата и механизации
50. Классификация затрат
51. Точка безубыточности и методы ее определения
52. Зависимость прибыли от объема реализации
53. Факторный анализ прибыли и рентабельности
54. Принятие управленческих решений на основе маржинального анализа.
55. Анализ производственных (экономических) результатов деятельности.
56. Особенности анализа производственной программы
57. Показатели организационно-технического уровня и их влияние на объем производства.
58. Исследование влияния факторов и резервов увеличения выпуска и реализации продукции.
59. Анализ конъюнктуры рынка и положения товара на рынке сбыта.
60. Анализ динамики производства и реализации продукции.
61. Оценка конкурентоспособности товара и производства. Анализ качества продукции.
62. Анализ использования трудовых ресурсов.
63. Анализ состава, динамики и структуры основных средств.
64. Анализ обеспеченности предприятия основными средствами и состояния их воспроизводства.
65. Анализ эффективности использования основных средств. Общие и частные показатели. Анализ влияния факторов использования основных средств на объем выполненных работ и фондоотдачу.
66. Анализ состава и структуры оборотных средств, эффективности их использования.
67. Анализ использования материальных ресурсов и состояния их запасов.
68. Анализ общей суммы затрат на производство и реализацию продукции и затрат на 1 рубль продукции.
69. Анализ себестоимости по статьям и элементам затрат. Резервы снижения себестоимости. Факторный анализ.
70. Комплексная оценка эффективности использования производственных ресурсов предприятия.
71. Анализ финансовых результатов деятельности предприятия. Виды прибыли.
72. Анализ динамики и структуры показателей прибыли. Факторный анализ прибыли от рентабельности.
73. Система показателей рентабельности и методы их расчета.
74. Оценка имущественного положения и структуры капитала.
75. Оценка эффективности и интенсивности использования капитала.
76. Способы определения финансовой устойчивости предприятия. Анализ финансовой устойчивости предприятия по функциональному признаку.
77. Анализ ликвидности и платежеспособности предприятия. Анализ ликвидности баланса. Анализ чистых активов предприятия.
78. Оценка эффективности использования заемного капитала. Эффект финансового

- рычага (ЭФР).
79. Способы диагностики вероятности банкротства. Анализ обширной системы критериев.
 80. Способы диагностики вероятности банкротства. Использование ограниченного круга показателей.
 81. Способы диагностики вероятности банкротства. Рейтинговая экспресс-оценка финансового состояния предприятия.
 82. Использование скоринговой модели диагностики вероятности банкротства.
 83. Использование многомерного рейтингового анализа в диагностике вероятности банкротства.
 84. Использование дискриминантных факторных моделей в диагностике риска банкротства.
 85. Сущность диагностического анализа финансово-хозяйственной деятельности коммерческой организации.
 86. Этапы и показатели предварительного (экспресс)-диагностического анализа финансовой несостоятельности.
 87. Этапы и блок-схема комплексного диагностического анализа финансовой несостоятельности.
 88. Показатели комплексного диагностического анализа финансовой несостоятельности.
 89. Понятие комплексного экономического анализа. Блок-схема комплексного экономического анализа.

7.2.6. Методика выставления оценки при проведении промежуточной аттестации

Зачет проводится по тест-билетам, каждый из которых содержит 10 тестовых заданий, стандартную и прикладную задачу. Каждый правильный ответ на вопрос оценивается в 1 балл, Каждый правильный ответ на вопрос оценивается 5 баллами, задача оценивается в 10 баллов (5 баллов верный ход решения и 5 баллов за верный ответ). Максимальное количество набранных баллов – 30.

1. Оценка «Незачет» ставится в случае, если студент набрал менее 15 баллов.

2. Оценка «Зачет» ставится в случае, если студент набрал от 16 до 30 баллов.

Экзамен проводится по тест-билетам, каждый из которых содержит 2 вопроса, 1 стандартную и 1 прикладную задачу. Каждый правильный ответ на вопрос оценивается 5 баллами, задача оценивается в 10 баллов (5 баллов верный ход решения и 5 баллов за верный ответ). Максимальное количество набранных баллов – 30.

1. Оценка «Неудовлетворительно» ставится в случае, если студент набрал менее 15 баллов.

2. Оценка «Удовлетворительно» ставится в случае, если студент набрал от 15 до 20 баллов

3. Оценка «Хорошо» ставится в случае, если студент набрал от 20 до 25 баллов.

4. Оценка «Отлично» ставится, если студент набрал от 25 до 30 баллов.

7.2.7 Паспорт оценочных материалов

№ п/п	Контролируемые разделы (темы) дисциплины	Код контролируемой компетенции	Наименование оценочного средства
1	Предмет, задачи и виды анализа хозяйственной деятельности предприятия	ПК-2, ПК-4	Контрольное задание (включающее тест, стандартные задачи, прикладные задачи), теоретические вопросы к зачету и экзамену, курсовой проект
2	Традиционные способы обработки экономической информации в анализе хозяйственной деятельности	ПК-2, ПК-4	Контрольное задание (включающее тест, стандартные задачи, прикладные задачи), теоретические вопросы к зачету и экзамену, курсовой проект
3	Способы факторного анализа	ПК-2, ПК-4	Контрольное задание (включающее тест, стандартные задачи, прикладные задачи), теоретические вопросы к зачету и экзамену, курсовой проект
4	Основы анализа и принятия управленческих решений. Использование способов маржинального анализа в диагностическом анализе	ПК-2, ПК-4	Контрольное задание (включающее тест, стандартные задачи, прикладные задачи), теоретические вопросы к зачету и экзамену, курсовой проект
5	Информационная база, факторы и резервы в диагностическом анализе хозяйственной деятельности	ПК-2, ПК-4	Контрольное задание (включающее тест, стандартные задачи, прикладные задачи), теоретические вопросы к зачету и экзамену, курсовой проект
6	Анализ производственных результатов и экономического потенциала предприятия	ПК-2, ПК-4	Контрольное задание (включающее тест, стандартные задачи, прикладные задачи), теоретические вопросы к зачету и экзамену, курсовой проект

			проект
7	Анализ использования трудовых ресурсов предприятия	ПК-2, ПК-4	Контрольное задание (включающее тест, стандартные задачи, прикладные задачи), теоретические вопросы к зачету и экзамену, курсовой проект
8	Анализ состояния и использования основных средств предприятия	ПК-2, ПК-4	Контрольное задание (включающее тест, стандартные задачи, прикладные задачи), теоретические вопросы к зачету и экзамену, курсовой проект
9	Анализ материальных ресурсов и оценка эффективности управления материально-производственными запасами.	ПК-2, ПК-4	Контрольное задание (включающее тест, стандартные задачи, прикладные задачи), теоретические вопросы к зачету и экзамену, курсовой проект
10	Анализ затрат на производство и реализацию продукции.	ПК-2, ПК-4	Контрольное задание (включающее тест, стандартные задачи, прикладные задачи), теоретические вопросы к зачету и экзамену, курсовой проект
11	Анализ финансово-экономических результатов деятельности предприятия	ПК-2, ПК-4	Контрольное задание (включающее тест, стандартные задачи, прикладные задачи), теоретические вопросы к зачету и экзамену, курсовой проект
12	Анализ финансового состояния предприятия	ПК-2, ПК-4	Контрольное задание (включающее тест, стандартные задачи, прикладные задачи), теоретические вопросы к зачету и экзамену, курсовой проект
13	Диагностика риска банкротства предприятия	ПК-2, ПК-4	Контрольное задание (включающее тест, стандартные задачи,

			прикладные задачи), теоретические вопросы к зачету и экзамену, курсовой проект
--	--	--	--

7.3. Методические материалы, определяющие процедуры оценивания знаний, умений, навыков и (или) опыта деятельности

Тестирование осуществляется, либо при помощи компьютерной системы тестирования, либо с использованием выданных тест-заданий на бумажном носителе. Время тестирования 30 мин. Затем осуществляется проверка теста экзаменатором и выставляется оценка согласно методики выставления оценки при проведении промежуточной аттестации.

Решение стандартных задач осуществляется, либо при помощи компьютерной системы тестирования, либо с использованием выданных задач на бумажном носителе. Время решения задач 30 мин. Затем осуществляется проверка решения задач экзаменатором и выставляется оценка, согласно методики выставления оценки при проведении промежуточной аттестации.

Решение прикладных задач осуществляется, либо при помощи компьютерной системы тестирования, либо с использованием выданных задач на бумажном носителе. Время решения задач 30 мин. Затем осуществляется проверка решения задач экзаменатором и выставляется оценка, согласно методики выставления оценки при проведении промежуточной аттестации.

Защита курсовой работы, курсового проекта или отчета по всем видам практик осуществляется согласно требованиям, предъявляемым к работе, описанным в методических материалах. Примерное время защиты на одного студента составляет 20 мин.

8 УЧЕБНО-МЕТОДИЧЕСКОЕ И ИНФОРМАЦИОННОЕ ОБЕСПЕЧЕНИЕ ДИСЦИПЛИНЫ

8.1 Перечень учебной литературы, необходимой для освоения дисциплины

1. Экономический анализ [Электронный ресурс] : Учебник для вузов / Л. Т. Гиляровская [и др.]; ред. Л. Т. Гиляровской. - Экономический анализ ; 2022-03-26. - Москва : ЮНИТИ-ДАНА, 2017. - 615 с. - Лицензия до 26.03.2022. - ISBN 5-238-00383-8. URL: <http://www.iprbookshop.ru/81599.html>

2. Баркалов, С.А. Экономический анализ [Электронный ресурс] : практикум / Т.Г. Батракова; сост. С.А. Баркалов; А.В. Воротынцева. - Воронеж : Воронежский государственный архитектурно-строительный университет, ЭБС АСВ, 2015. - 74 с. - ISBN 978-5-89040-572-2. URL: <http://www.iprbookshop.ru/59140.html>

3. Анализ и диагностика производственно-хозяйственной и финансовой деятельности предприятия [Текст] : практикум для студентов экономических специальностей / сост. : А. В. Воротынцева, Т. Г. Батракова, Е. А. Серебрякова, И. А. Провоторов. - Воронеж : [б. и.], 2016 (Воронеж : ОАО "Воронеж. обл. тип.", 2016). - 95 с. : ил. - ISBN 978-5-4420-0459-5

4. Методы экономического маржинального анализа [Электронный ресурс] : методические указания к практическим занятиям и лабораторным работам для студентов экономических специальностей всех форм обучения / ФГБОУ ВО "Воронеж. гос. техн. ун-т", кафедра цифровой и отраслевой экономики ; сост. : А. В. Воротынцева. - Воронеж :

Воронежский государственный технический университет, 2021. - Электрон. текстовые и граф. данные (448 Кб) : ил. : табл. - Библиогр.: с. 23 (10 назв.).

5. Экономический анализ [Электронный ресурс] : методические указания к практическим занятиям и лабораторным работам для студентов экономических специальностей всех форм обучения / ФГБОУ ВО "Воронеж. гос. техн. ун-т", кафедра цифровой и отраслевой экономики ; сост. : А. В. Воротынцева. - Воронеж : Воронежский государственный технический университет, 2021. - Электрон. текстовые и граф. данные (540 Кб) : ил. : табл. - Библиогр.: с. 30 (10 назв.)

8.2 Перечень информационных технологий, используемых при осуществлении образовательного процесса по дисциплине, включая перечень лицензионного программного обеспечения, ресурсов информационно-телекоммуникационной сети «Интернет», современных профессиональных баз данных и информационных справочных систем:

Лицензионное программное обеспечение

1. Office Professional Plus 2013 Single MVL A Each Academic
2. 1С:Предприятие 8. Комплект для обучения в высших и средних учебных заведениях. Электронная поставка

Свободное ПО

1. LibreOffice
2. Moodle
3. OpenOffice
4. Skype
5. Zoom

Ресурсы информационно-телекоммуникационной сети «Интернет»

1. <http://www.edu.ru/>
2. Образовательный портал ВГТУ

Информационные справочные системы

1. <http://window.edu.ru>
2. <https://wiki.cchgeu.ru/>

Современные профессиональные базы данных

1. Федеральная служба государственной статистики
Адрес ресурса: <http://www.gks.ru/>
2. Центральный банк Российской Федерации
Адрес ресурса: <http://www.cbr.ru/>
3. Ресурсы издательства World Bank
Адрес ресурса: <https://www.worldbank.org/>
4. РосБизнесКонсалтинг — информационное аналитическое агентство
Адрес ресурса: <https://www.rbc.ru/>
5. Россия и всемирная торговая организация
Адрес ресурса: <https://wto.ru/>
6. Бухгалтерский учет и налоги
Адрес ресурса: <http://businessuchet.ru/>
7. АК&М — экономическое информационное агентство
Адрес ресурса: <http://www.akm.ru/>
8. Bloomberg -Информационно-аналитическое агентство
Адрес ресурса: <https://www.bloomberg.com/europe>
9. CATBACK.RU — Справочник для экономистов
Адрес ресурса: <http://www.catback.ru/>
10. Библиотека конгресса США
Адрес ресурса: <https://www.loc.gov/>

11. Единый портал бюджетной системы Российской Федерации

Адрес ресурса: <http://budget.gov.ru/>

12. Независимый финансовый портал

Адрес ресурса: <https://www.finweb.com/>

9 МАТЕРИАЛЬНО-ТЕХНИЧЕСКАЯ БАЗА, НЕОБХОДИМАЯ ДЛЯ ОСУЩЕСТВЛЕНИЯ ОБРАЗОВАТЕЛЬНОГО ПРОЦЕССА

Лекционная аудитория, оснащённая мультимедийным оборудованием (проектор, экран, звуковоспроизводящее оборудование), обеспечивающим демонстрацию (воспроизведение) мультимедиа-материалов.

Аудитории для практических занятий и лабораторные работы, оснащенные:

- мультимедийным оборудованием (проектор, экран, звуковоспроизводящее оборудование), обеспечивающим демонстрацию (воспроизведение) мультимедиа-материалов;

- интерактивными информационными средствами;

- компьютерной техникой с подключением к сети Интернет.

10. МЕТОДИЧЕСКИЕ УКАЗАНИЯ ДЛЯ ОБУЧАЮЩИХСЯ ПО ОСВОЕНИЮ ДИСЦИПЛИНЫ (МОДУЛЯ)

По дисциплине «Анализ и диагностика финансово-хозяйственной деятельности предприятия» читаются лекции, проводятся практические занятия и лабораторные работы, выполняется курсовой проект.

Основой изучения дисциплины являются лекции, на которых излагаются наиболее существенные и трудные вопросы, а также вопросы, не нашедшие отражения в учебной литературе.

Практические занятия направлены на приобретение практических навыков расчета, необходимых для освоения приведенных в данной работе компетенций и поставленных задач. Занятия проводятся путем решения конкретных задач в аудитории.

Лабораторные работы выполняются на лабораторном оборудовании в соответствии с методиками, приведенными в указаниях к выполнению работ.

Методика выполнения курсового проекта изложена в учебно-методическом пособии. Выполнять этапы курсового проекта должны своевременно и в установленные сроки.

Контроль усвоения материала дисциплины производится проверкой курсового проекта, защитой курсового проекта.

Вид учебных занятий	Деятельность студента
Лекция	Написание конспекта лекций: кратко, схематично, последовательно фиксировать основные положения, выводы, формулировки, обобщения; помечать важные мысли, выделять ключевые слова, термины. Проверка терминов, понятий с помощью энциклопедий, словарей, справочников с выписыванием толкований в тетрадь.

	Обозначение вопросов, терминов, материала, которые вызывают трудности, поиск ответов в рекомендуемой литературе. Если самостоятельно не удастся разобраться в материале, необходимо сформулировать вопрос и задать преподавателю на лекции или на практическом занятии.
Практическое занятие	Конспектирование рекомендуемых источников. Работа с конспектом лекций, подготовка ответов к контрольным вопросам, просмотр рекомендуемой литературы. Прослушивание аудио- и видеозаписей по заданной теме, выполнение расчетно-графических заданий, решение задач по алгоритму.
Лабораторная работа	Лабораторные работы позволяют научиться применять теоретические знания, полученные на лекции при решении конкретных задач. Чтобы наиболее рационально и полно использовать все возможности лабораторных для подготовки к ним необходимо: следует разобрать лекцию по соответствующей теме, ознакомиться с соответствующим разделом учебника, проработать дополнительную литературу и источники, решить задачи и выполнить другие письменные задания.
Самостоятельная работа	Самостоятельная работа студентов способствует глубокому усвоению учебного материала и развитию навыков самообразования. Самостоятельная работа предполагает следующие составляющие: - работа с текстами: учебниками, справочниками, дополнительной литературой, а также проработка конспектов лекций; - выполнение домашних заданий и расчетов; - работа над темами для самостоятельного изучения; - участие в работе студенческих научных конференций, олимпиад; - подготовка к промежуточной аттестации.
Подготовка к промежуточной аттестации	Готовиться к промежуточной аттестации следует систематически, в течение всего семестра. Интенсивная подготовка должна начаться не позднее, чем за месяц-полтора до промежуточной аттестации. Данные перед зачетом, экзаменом, экзаменом, экзаменом три дня эффективнее всего использовать для повторения и систематизации материала.